

Załącznik do Uchwały
Nr XLI/248/10
Rady Gminy Baruchowo
z dnia 04 października 2010r.

GMINA BARUCHOWO



**Plan Odnowy Miejscowości Goreń Duży
„Opis planowanych do realizacji zadań wraz
z uzasadnieniem”
na lata 2010 - 2017**

BARUCHOWO, PAŹDZIERNIK 2010

I.WSTĘP	4
I.1. Partycypacyjny model prac nad przygotowaniem planu	4
I.2. Cele opracowania Planu Odnowy Miejscowości Goreń Duży	4
II.CHARAKTERYSTYKA MIEJSCOWOŚCI GOREŃ DUŻY	5
III. INWENTARYZACJA ZASOBÓW	10
III.1.Jacy jesteście ? Jaka jest nasza wieś? Co ją wyróżnia?	10
III.2. Jakie pełni funkcje?	10
III.3. Kim są mieszkańcy?	11
III.4. Co daje utrzymanie?	11
III.5. Jak zorganizowani są mieszkańcy?	11
III.6. W jaki sposób rozwiązują problemy?	11
III.7. Jak wygląda nasza wieś?	11
III.8. Jakie obyczaje i tradycje są przez nas pielęgnowane?	11
III.9. Jak wyglądają mieszkania i obejścia?	12
III.10. Jaki jest stan otoczenia i środowiska?	12
III.11. Jakie jest rolnictwo?	12
III.12. Jakie są powiązania komunikacyjne?	12
III.13. Co proponujemy dzieciom i młodzieży?	12
IV. WIZJA STANU DOCELOWEGO	13
V. ANALIZA ZASOBÓW SOŁECTWA GOREŃ DUŻY	14
V.1. Środowisko przyrodnicze	14
V.2. Środowisko kulturowe	14
V.3. Dziedzictwo historyczne i religijne	15
V.4. Obiekty i tereny	16
V.5. Gospodarka i rolnictwo	16
V.6. Sąsiedzi i przyjezdni	17
V.7. Atrakcje turystyczne i ciekawostki zlokalizowane na terenie gminy Baruchowo	17
V.8. Instytucje	18

V. 9. Ludzie, organizacje społeczne	18
VI. ANALIZA SWOT	20
VII. OPIS I CHARAKTERYSTYKA OBSZARÓW O SZCZEGÓLNYM ZNACZENIU DLA ZASPOKOJENIA POTRZEB MIESZKAŃCÓW GORENIA DUŻEGO	22
VIII. PLANOWANE KIERUNKI ROZWOJU MIEJSCOWOŚCI GOREŃ DUŻY	22
Priorytet 1	23
„ROZWÓJ INFRASTRUKTURY SPOŁECZNEJ”	23
Priorytet 2	23
„ROZWÓJ WSI ORAZ POPRAWA WARUNKÓW ŻYCIA”	23
Priorytet 3	23
„POPRAWA KWALIFIKACJI I WYKSZTAŁCENIA SPOŁECZNOŚCI WSI – WALKA Z BEZROBOCIEM”	23
Priorytet 4	24
„ROZWÓJ TURYSTYKI I WYPOCZYNKU OPARTY O ZASOBY PRZYRODNICZE I DZIEDZICTWO KULTUROWE WSI GOREŃ DUŻY”	24
IX. OPIS PLANOWANEGO W 2011 ROKU PRZEDSIĘWZIĘCIA	25

I. WSTĘP

I.1. Partycypacyjny model prac nad przygotowaniem planu

Plan rozwoju powstał metodą uspołecznioną, tworzyli ją mieszkańcy wsi reprezentujący różne zawody oraz pracownicy Urzędu Gminy Baruchowo. Poprzez dyskusje, rozmowy, opinie i sugestie wnieśli do dokumentu swój cenny wkład.

Część pierwszą przedstawionego dokumentu można uznać za wprowadzającą, zawiera podstawowe informacje na temat wsi oraz analizę aktualnej sytuacji. Część druga opisuje i przedstawia charakterystyczne elementy miejscowości Goreń Duży wraz z opisem specyficznego położenia na terenie Gostynińsko-Włocławskiego Parku Krajobrazowego. Przedstawiona część trzecia zawiera podstawowe zasoby wsi. Zawarto w niej szereg danych, co pozwoliło określić specyfikę naszej wsi przedstawionej w rozdziale czwartym i piątym. Część ta stała się podstawą do dokonania analizy SWOT oraz opracowania planów na przyszłość – część szósta. Część siódma zawiera opis i charakterystykę obszarów o szczególnym znaczeniu dla zaspokojenia potrzeb mieszkańców sprzyjających rozwiązywaniu kontaktów społecznych ze względu na ich położenia oraz cechy funkcjonalno-przestrzenne. Ostatnie dwie części zawierają planowane kierunki rozwoju miejscowości Goreń Duży wraz z opisem planowanego do zrealizowania przedsięwzięcia w 2011 roku.

Mieszkańcy sołectwa mają nadzieję, że tak opracowany dokument stanie się dodatkową zachętą do współdziałania na rzecz rozwoju sołectwa, a przez to i całej Gminy Baruchowo.

I.2. Cele opracowania Planu Odnowy Miejscowości Goreń Duży

Celem opracowania Planu Rozwoju Miejscowości Goreń Duży jest sformułowanie strategii rozwoju wsi Goreń Duży, której przedmiotem jest:

- analiza zasobów sołectwa,
- analiza korzystnych i niekorzystnych cech wewnętrznych sołectwa oraz potencjalnych szans i zagrożeń występujących w otoczeniu, które mogą mieć wpływ na przyszłość sołectwa i mieszkańców,
- wizja rozwoju wsi,
- priorytety rozwojowe, cele i projekty,
- przedstawienie obszarów w miejscowości Goreń Duży o znaczeniu dla potrzeb mieszkańców.

Wieś musi dysponować Planem Rozwoju Miejscowości w celu wykorzystania w pełni istniejącego potencjału i szans rozwojowych, w tym dostępu do środków pomocowych i funduszy centralnych.

Plan rozwoju miejscowości Goreń Duży został przygotowany i opracowany przez:

- mieszkańców miejscowości Goreń Duży,
- pracowników Urzędu Gminy Baruchowo,
- przedstawicieli lokalnych środowisk kulturalnych i oświatowych.

Koordynacja ze strony Wójta Gminy Baruchowo – inż. Stanisława Sadowskiego.

II.CHARAKTERYSTYKA MIEJSCOWOŚCI GOREŃ DUŻY

Miejscowość Goreń Duży położona jest w północnej części Gminy Baruchowo. Sama gmina położona jest w południowo-wschodniej części województwa kujawsko-pomorskiego, powiecie włocławskim, w odległości 23 km od Włocławka, 38 km od Kutna, 105 km od Łodzi. Gmina Baruchowo graniczy z gminami: Włocławek, Kowal, Lubień Kujawski położonymi również w powiecie włocławskim oraz z gminami: Nowy Duninów, Gostynin położonymi w powiecie gostyńskim, woj. mazowieckie. W układzie administracyjnym kraju gmina Baruchowo należy do gmin o statusie wiejskim powiatu włocławskiego, będącego jednym z 19 powiatów województwa kujawsko- pomorskiego. Administracyjnie gmina podzielona jest na 15 sołectw i 24 miejscowości.

Usytuowanie gminy w pradolinie Wisły od północnego wschodu, a od południa na stokach Wysoczyzny Kutnowskiej nadaje jej krajobrazowi szczególnego uroku. Dawne koryto Wisły pozostawiło po sobie szereg jezior, często ukrytych pośród starych borów sosnowych, stanowiących ostoję ciszy i spokoju. Ponad 60 % obszaru gminy zajmuje Gostyńsko-Włocławski Park Krajobrazowy. Teren Parku to potężne kompleksy leśne, a wśród nich wiele miejsc szczególnie atrakcyjnych turystycznie.

W ukształtowaniu terenu miejscowości Goreń Duży przeważają niziny, z dużą ilością lasów iglastych i liściastych, trwałymi użytkami zielonymi - łąki, pastwiska. Całe terytorium Gorenia Dużego położone jest na terenie Gostyńsko - Włocławskiego Parku Krajobrazowego

Park obejmuje jeden z największych kompleksów leśnych. Urozmaicona rzeźba terenu, występowanie licznych jezior, rozległych terenów podmokłych i zabagnionych oraz bogatej i zróżnicowanej roślinności i fauny, przy stosunkowo niewielkim stopniu antropopresji wyróżnia ten teren wśród otoczenia i stanowi o jego walorach. Cechą krajobrazu GWPK jest dominacja roślinności leśnej. Powierzchniowo przeważają bory sosnowe i mieszane. W dolinach rzek i wokół jezior skupiają się łąki i olsy.

Na terenie Gorenia Dużego znajduje się szereg pomników przyrody. Przedmiotem ochrony są 2 sztuki jałowca pospolitego, 1 sztuka sosny pospolitej, a także kasztanowiec zwyczajny – nie

wykazywany w rejestrze. Projektowany jest również w rejonie jeziora Goreńskiego, Czarnego i Radziszewskiego pięć użytków ekologicznych o powierzchni 50 ha.



Źródło: Materiały własne gminy Baruchowo

Sołectwo Goreń na tle innych sołectw Gminy Baruchowo

W 1489 roku istnieje zapis, iż w tym roku została przeprowadzona rejestracja łańów dla celów poborowych co pozwoliło w przybliżeniu odtworzyć sieć osadnictwa na terenie powiatu i stan ich zagospodarowania. W latach 1707-1709 obszar Kujaw, w tym gminę Baruchowo i miejscowość Goreń Duży nawiedziła fala epidemii dżumy. Podczas powstania listopadowego w 1830 roku i styczniowego w 1863 r., które swym zasięgiem objęły także powiat włocławski, licznym w nich udziałem oraz męstwem podczas walk i potyczek odznaczyli się chłopcy z okolic Baruchowa, w tym też Gorenia. W 1923 w Goreniu Dużym zawiązała się Ochotnicza Straż Pożarna, zwana ówczesnie Towarzystwem Ochotniczej Straży Pożarnej. Pierwszym jej prezesem był Ignacy Mierosławski, naczelnikiem Wojciech Siekiera, gospodarzem Józef Wojciechowski. Pod koniec 1934 roku o obrębie Gminy Baruchowo w miejscowości Goreń Duży działała straż pożarna

skupiająca 20 członków. W roku 1939, w Gorenium Dużym funkcjonowała wcześniej założona 4-ro klasowa szkoła powszechna, która zatrudniała 2 nauczycieli i kształciła 90 dzieci. W połowie roku 1959 powstało Kółko Rolnicze w Gorenium Dużym, które swoją działalność usługową rozpoczęło od 1960 roku. Zgodnie z informacją z dnia 28 stycznia 1961 roku na terenie gromady Kłótno działały 4 Szkoły Podstawowe w Barchowie, Czarnem, Zawadzie oraz w opisywanej miejscowości Goreń Duży.

W latach 1975-1998 miejscowość Goreń Duży administracyjnie należała do województwa wrocławskiego.

Miejscowość Goreń Duży jest jedną z liczniejszych pod względem liczebności wsią w gminie. Zamieszkuje ją 266 osób, co stanowi 7,06% ogółu ludności gminy Baruchowo (stan na dzień 31 grudnia 2009r.). Wieś ma zwartą strukturę architektoniczną budynków.

Sołectwo Goreń położone jest w północnej części Gminy Baruchowo. Na podstawie uchwały Nr V/39/07 Rady Gminy Baruchowo z dnia 30 marca 2007r. uchwalono statut Sołectwa Goreń (Dz. Urz. Woj. Kuj. - Pom. Nr 66, poz. 1081). Sołectwo Goreń jest jednostką pomocniczą gminy funkcjonująca na podstawie ustawy z dnia 8 marca 1999 r. o samorządzie gminnym (Dz. U. z 2001 r. Nr 142, poz. 1591 z późn. zm.). Łączna powierzchnia sołectwa wynosi 2.854,78 ha.

Terenem działania Sołectwa Goreń jest wieś Goreń Duży, Goreń Nowy, Telążna Kanał, Kociołek, Niedźwiedz. Sołectwo Goreń sąsiaduje z sołectwami Baruchowo, Kłótno, Skrzyńki, Okna.

Kadencja organów wykonawczych sołectwa kończy się z upływem kadencji Rady Gminy. Organem uchwałodawczym w sołectwie jest zebranie wiejskie, które zwoływane jest przez sołtysa z własnej inicjatywy, na żądanie organów władzy lub na wniosek co najmniej 1/20 mieszkańców uprawnionych do udziału w zebraniu wiejskim. Organem wykonawczym w sołectwie jest sołtys. W realizacji zadań sołtysa wspomaga Rada Sołecka. Sołtys oraz członkowie Rady sołeckiej wybierani są w głosowaniu tajnym, bezpośrednim, spośród nieograniczonej liczby kandydatów, przez stałych mieszkańców sołectwa uprawnionych do głosowania.

Na terenie miejscowości Goreń Duży prężnie funkcjonuje jednostka Ochotniczej Straży Pożarnej. Dzieje OSP w Gorenium Dużym były i są nierozdzielnie związane z wieloma obszarami życia społecznego danej miejscowości i pobliskich wsiach. Początek założenia zorganizowanej działalności zwanej ówczynie Towarzystwem Ochotniczej Straży Pożarnej datuje się na 1923r. Pierwszymi członkami jednostki byli mieszkańcy Gorenia Dużego, Krzewentu oraz Czarnego. Po sześciu latach działalności, za wypracowane środki finansowe zakupiono pierwszy sprzęt do walki z "czerwonym kurem". Dążenie do polepszenia sprawności straży oraz ochrony jej majątku spowodowało wybudowanie w przeciągu jednego roku remizy strażackiej, która oprócz

garażowania sprzętu służyła dla potrzeb działalności kulturalno- rozrywkowej. Okres II wojny światowej i związane z nim obostrzenia spowodował zaprzestanie działalności jednostki. Zgromadzony wówczas sprzęt został przeniesiony do straży w Duninowie. W kilka tygodni po zaprzestaniu działań wojennych udało się przywrócić strażacki sprzęt na swoje miejsce.

Pozytywistyczna praca kolejnych zarządów straży spowodowała umocnienie jednostki, zarówno pod względem efektywności przeprowadzonych działań ratowniczo- gaśniczych jak i czynności prewencyjnych oraz szeroko rozumianej działalności kulturalnej. Wysiłki te dostrzeżone zostały przez władze gminne oraz komendy straży pożarnej, które wyposażyły straż w kolejne samochody strażackie. Na podkreślenie zasługiwała działalność utworzonej w latach siedemdziesiątych żeńskiej drużyny pożarniczej, której ślad działalności zachował się w postaci kilku dyplomów uznania.

Obchodząc jubileusz 75-lecia swojego powstania straż uczciła pamięć tych wszystkich strażaków, którzy wpisali się w dzieje jednostki oraz w historię wsi. Wręczony uprzednio sztandar, jako symbol trwania, pozytywnej działalności na rzecz ochrony przeciwpożarowej oraz pożarniczy dorobek stał się uwieńczeniem pracy całej straży. W dniu dzisiejszym, wszyscy strażacy Gorenia Dużego oraz wielu sympatyków pożarnictwa są dumni ze swojej jednostki.

Na terenie miejscowości Goreń Duży położone jest Jezioro Goreńskie o powierzchni: 55,3 ha, objętości 1672,0 tys. m³, maksymalnej głębokości 6,1 m, powierzchni zlewni całkowitej: 2,1 km². Jezioro położone jest w zlewni: Rakutówka/Lubieńka-Zgłowiączka-Wisła, makroregionie : Pradolina Toruńsko-Eberswaldzka / mezoregion: Kotlina Płocka. Główną formą ochrony jest położenie na terenie Gostynińsko-Włocławskiego Parku Krajobrazowego.

Jezioro Goreńskie położone jest na obszarze Kotliny Płockiej, na skraju dużego kompleksu leśnego. Jest to zbiornik o wydłużonym kształcie, rozszerzającym się ku wschodowi. Zajmuje on obniżenie o kierunku równoleżnikowym. Zachodnia część jeziora jest wypłycona do 1-1,5m głębokości, zaś wschodnia posiada głęboczek 6,1 m. Na północnym brzegu jeziora zlokalizowane są dwie duże wydmy porośnięte borem sosnowym wznoszące do wysokości 112 m npm. Brzegi: zachodni i południowy są płaskie. Na wschodzie, jest obniżenie do jeziora Skrzyneckiego, pośrodku którego znajduje się piaszczyste wzgórze. Wzdłuż południowego brzegu rozciąga się wieś Goreń. Tereny na południe i wschód od jeziora są intensywnie użytkowane rekreacyjnie. Zlokalizowanych jest tu prawie 300 domków letniskowych. Wieś Goreń jest skanalizowana. Jezioro Goreńskie jest zbiornikiem bezodpływowym leżącym w zlewni rzeki Rakutówki. Zasilane jest ono przez opady atmosferyczne i wody gruntowe.

Jezioro charakteryzuje się słabą odpornością na degradację odpowiadającą III kategorii.

Wody zbiornika, pomimo braku punktowego źródła zanieczyszczeń odpowiadały III klasie czystości. Latem wody nad dnem były dobrze natlenione. Obciążenie materią organiczną było na granicy II/III klasy. Zasobność wód jeziora w związku fosforu była dość niska. Średnia wartość fosforu ogólnego odpowiadała II klasie, zaś fosforany były na poziomie I klasy. Natomiast zarówno azot mineralny jak i całkowity osiągał wartości III klasy. Tak też sklasyfikowane było przewodnictwo, będące miarą zasobności wód w związku mineralne. W trakcie poboru prób na jeziorze, nie odnotowano masowego fitoplanktonu, stąd wskaźniki produkcji pierwotnej chlorofil „a” i sucha masa sestonu odpowiadały III i II klasie czystości. Fitoplankton na wiosnę zdominowany był przez okrzemki *Synedra acus*, natomiast latem przez sinice *Osillatoria amphibia*. Pod względem sanitarnym wody odpowiadały II klasie czystości. W stosunku do badań przeprowadzonych w 1997 roku jakość wód nie uległa istotnym zmianom. Odnotowano poprawę natlenienia warstwy naddennej. Niższe wartości osiągnęły parametry biologiczne. Pogorszeniu do II klasy czystości uległ stan sanitarny wód.

Stało się tradycją, że co roku, w gminie Baruchowo rocznicę odzyskania niepodległości świętują sportowcy. Corocznie w Gorenium Dużym tuż przy budynku Zielonej Szkoły w Gorenium Dużym odbywają się w Powiatowe Biegi Przełajowe okazji Święta Niepodległości.

Główną atrakcją miejscowości Goreń Duży jest Zielona Szkoła. Jest to placówka, która wszystkim chętnym, przez cały rok, zapewnia wypoczynek połączony z edukacją przyrodniczo-leśną. Na zorganizowane grupy dzieci i młodzieży czeka 50 łóżek, trzy posiłki dziennie, oraz zajęcia dydaktyczne, których charakter dostosowywany jest do wieku, zainteresowań i potrzeb uczestników.

Na podwórzu Zielonej Szkoły znajduje się wiata z kominkiem i miejsce na ognisko oraz zagroda edukacyjna, w której mieszkają miniaturowe kózki i świnki oraz lamy, dziki, owce i ozdobne ptaki. Przy szkole znajduje się również „młody” ogród dendrologiczny.

W podstawowej ofercie Zielonej Szkoły znajdują się wycieczki piesze, rowerowe i wozem konnym do rezerwatów przyrody „Olszyny Rakutowskie” i „Jezioro Rakutowskie” oraz użytku ekologicznego „Olszyny Bobrowe”, a także zajęcia na ścieżkach dydaktycznych Gostynińsko – Włocławskiego Parku Krajobrazowego - „Niecka Kłócieńska” i „Kukawy”.

W trakcie pobytu w Gorenium Dużym realizowane są następujące tematy:

- „W sosnowym borze”,
- „Woda źródłem życia”,
- „Na wydmy!”,
- „Do bobrów!”,
- „Dziedzictwo kulturowe na terenie Gostynińsko – Włocławskiego Parku Krajobrazowego”.

- „W gospodarstwie ekologicznym”,
- „Gmina Baruchowo – gminą przyjazną środowisku”.

Wycieczki i zajęcia prowadzone są przez trenerów edukacji ekologicznej z Włocławskiego Centrum Edukacji Ekologicznej i Zielonej Szkoły oraz pracowników Gostynińsko – Włocławskiego Parku Krajobrazowego. Zielona Szkoła oferuje również spotkania z pracownikami Nadleśnictwa Włocławek, myśliwymi okolicznych kół łowieckich i lokalnymi twórcami kultury kujawskiej.

Na miejscu można korzystać z sali dydaktycznej, świetlicy i biblioteki przyrodniczej. Można podziwiać również liczne eksponaty przyrodnicze, rzeźby i wyroby rękodzieła ludowego oraz duży zbiór włocławskiego fajansu. W Zielonej Szkole organizowane są rajdy rowerowe, jazdy konne, przejażdżki wozem, kuligi, wspinaczki na wydmy. Podczas pobytu można zobaczyć:

- lasy sosnowe rosnące na wydmach i łągi olszowo – jesionowe na terenach podmokłych,
- rzadkie rośliny, takie jak: storczyk kukawka i rosiczka okrągłolistna,
- rzadkie i chronione ptaki, jak chociażby bociany czarne i żurawie,
- około 400 letni dąb w Krzywym Lesie czy 150-letni jałowiec pospolity,
- oraz tamy i żeremia bobrowe, a także liczne tutaj padalce, zaskrońce, jaszczurki i żuki leśne.

W budynku Zielonej Szkoły istnieje również możliwość organizacji konferencji, szkoleń, warsztatów, plenerów malarskich, praktyk studenckich.

III. INWENTARYZACJA ZASOBÓW

III.1. Jacy jesteśmy ? Jaka jest nasza wieś? Co ją wyróżnia?

- dogodne położenie,
- pod względem wielkości wieś Goreń Duży, należy do jednej z większych wsi na terenie Gminy Baruchowo,
- walory przyrodnicze i krajobrazowe - kompleks leśny, miejsce występowania gatunków roślinnych objętych ochroną prawną, występujące pomniki przyrody
- we wsi znajdują się punkty usługowe - sklepy,
- mieszkańcy dobrze się znają, co sprzyja rozwiązywaniu konfliktów,
- środowisko naturalne nie jest zanieczyszczone;

III.2. Jakie pełni funkcje?

- wieś Goreń Duży jest miejscem zamieszkania ponad 7% ogółu mieszkańców gminy Baruchowo,
- część wsi ma zwartą zabudowę,
- liczne przyjazdy turystów sprzyjają integracji mieszkańców i przyjezdnych

III.3. Kim są mieszkańcy?

- ludność miejscowa od wielu lat,
- pracownicy zakładów pracy na terenie miejscowości oraz gminy i poza nią,
- emeryci, renciści i bezrobotni,
- rolnicy prowadzący gospodarstwa rolne.

III.4. Co daje utrzymanie?

- praca zarobkowa na terenie gminy i poza terenem gminy,
- świadczenia socjalne typu: renty, emerytury, zasiłki dla bezrobotnych,
- praca we własnym indywidualnym gospodarstwie rolnym,
- praca na własny rachunek w usługach lub handlu.
- turystyka, w małym zakresie.

III.5. Jak zorganizowani są mieszkańcy?

- brak zorganizowania z wyjątkiem sporadycznych spotkań w remizie OSP,
- brak integracji mieszkańców społeczeństwa między sobą.

III.6. W jaki sposób rozwiązują problemy?

- występuje zbyt małe zainteresowanie rozwiązywaniem problemów we własnym zakresie,
- dyskusje, współpraca z Urzędem Gminy,
- organizowanie zebrań wiejskich.

III.7. Jak wygląda nasza wieś?

- brak miejsc do czynnego uprawiania sportu,
- brak miejsc do organizowania spotkań wiejskich i imprez kulturalnych,
- istnieje tylko jedno miejsce – Zielona Szkoła, która umożliwi rozwój turystyki i rekreacji,
- we wsi znajduje się budynek Remizy OSP oraz sklepy spożywcze,
- można zauważyć dobry stan dróg gminnych przebiegających przez wieś.

III.8. Jakie obyczaje i tradycje są przez nas pielęgnowane?

- kultywowanie tradycji religijnych i kulturowych,
- kultywowanie tradycji strażackich.

III.9. Jak wyglądają mieszkania i obejścia?

- występuje zróżnicowanie starej i nowej zabudowy,
- występuje zróżnicowanie o dbałość, estetykę oraz ład i porządek na posesjach, można zauważyć stały postęp w tym zakresie.

III.10. Jaki jest stan otoczenia i środowiska?

- wieś posiada wodociąg, przydomowe oczyszczalnie ścieków, prowadzona jest selektywna zbiórka odpadów,
- z uwagi na wysokie walory przyrodnicze na terenie wsi występuje ochrona środowiska.

III.11. Jakie jest rolnictwo?

- drobne, średniotowarowe, jednokierunkowe

III.12. Jakie są powiązania komunikacyjne?

- wieś usytuowana w południowo - zachodniej części gminy,
- wieś znajduje się w tuż przy drodze powiatowej i 3 km od drogi wojewódzkiej,

III.13. Co proponujemy dzieciom i młodzieży?

- brak możliwości organizowanie spotkań, zabaw, imprez integracyjnych, kół zainteresowań np. z okazji Dnia Dziecka
- dzieci i młodzież klas szkoły podstawowej i ponadgimnazjalnej nie mają możliwości efektywnego zagospodarowania wolnego czasu.

IV. WIZJA STANU DOCELOWEGO

Jaka ma być nasza wieś za 5 lat?

Co ma ją wyróżniać?	Estetyka i nieskażone środowisko naturalne;
Jakie ma pełnić funkcje?	Usługowe; agroturystyczne;
Kim mają być mieszkańcy?	Aktywni, zaangażowani, w pełni identyfikujący się z wsią, dbający o wieś;
Co ma dać utrzymanie?	Rolnictwo; Usługi, małe i średnie przedsiębiorstwa;
W jaki sposób ma być zorganizowana wieś i mieszkańcy?	Większe zaangażowanie w rozwój wsi istniejących organizacji wiejskich; większe zainteresowanie kulturą fizyczną;
W jaki sposób mają być rozwiązywane problemy?	Dyskusje z zainteresowanymi mieszkańcami;
Jak ma wyglądać nasza wieś?	Estetyczna, dużo zieleni;
Jakie obyczaje i tradycje mają być u nas pielęgnowane i rozwijane?	Kultywowanie tradycyjnych zwyczajów i obrzędów typowych dla regionu Kujaw,
Jak mają wyglądać mieszkania i obejścia?	Estetyczne;
Jaki ma być stan otoczenia i środowiska?	Taki jak obecny, bądź lepszy;
Jakie ma być rolnictwo?	Dochodowe i zmodernizowane;
Jakie mają być powiązania komunikacyjne?	Więcej bezpośrednich połączeń PKS;
Co zaproponujemy dzieciom i młodzieży?	Miejsce w Zielonej Szkole, które służy rozwijaniu własnych zainteresowań; plac zabaw dla najmłodszych; więcej wspólnych spotkań z zabawą;

V. ANALIZA ZASOBÓW SOŁECTWA GOREŃ DUŻY

Zasoby – to wszelkie elementy materialne i niematerialne wsi i otaczającego ją obszaru, które mogą być wykorzystane obecnie bądź w przyszłości w budowaniu bądź realizacji publicznych bądź prywatnych przedsięwzięć odnowy wsi.

W analizie zasobów brano pod uwagę następujące rodzaje zasobów:

- środowisko przyrodnicze,
- środowisko kulturowe,
- dziedzictwo religijne i historyczne,
- obiekty i tereny,
- gospodarka, rolnictwo,
- sąsiedzi i przyjezdni,
- instytucje, ludzie, organizacje społeczne.

V.1. Środowisko przyrodnicze

Walory krajobrazowe

Są o znaczeniu dużym:

- wieś Goreń Duży położona jest w północnej części Gminy Baruchowo, charakteryzującej się wysokimi walorami krajobrazowymi. Należy do terenów o szczególnych walorach ekologicznych.

Walory przyrodnicze

Są o znaczeniu dużym:

- naturalne siedliska roślinności wzdłuż jeziora Goreńskiego,
- liczne pomniki przyrody,
- naturalne siedliska dla dzikiego ptactwa – żurawie,
- otoczone wydmami i objęte strefą ciszy Jezioro Goreńskie o powierzchni 55,3 ha.

V.2. Środowisko kulturowe

Walory architektury wiejskiej, zabytki i osobliwości kulturowe

- przydrożne świątki
- kapliczki,

- przydrożne figurki.

V.3. Dziedzictwo historyczne i religijne

Miejscowość Goreń Duży należy obecnie do parafii p.w. Św. Trójcy w Kłótnie.

W 1489 roku istnieje zapis, iż w tym roku została przeprowadzona rejestracja łąnów dla celów poborowych co pozwoliło w przybliżeniu odtworzyć sieć osadnictwa na terenie powiatu i stan ich zagospodarowania. W latach 1707-1709 obszar Kujaw, w tym gminę Baruchowo i miejscowość Goreń Duży nawiedziła fala epidemii dżumy. Podczas powstania listopadowego w 1830 roku i styczniowego w 1863 r., które swym zasięgiem objęły także powiat wrocławski, licznym w nich udziałem oraz męstwem podczas walk i potyczek odznaczyli się chłopci z okolic Baruchowa, w tym też Gorenia. W 1923 w Gorenium Dużym zawiązała się Ochotnicza Straż Pożarna, zwana ówczesznie Towarzystwem Ochotniczej Straży Pożarnej. Pierwszym jej prezesem był Ignacy Mierosławski, naczelnikiem Wojciech Siekiera, gospodarzem Józef Wojciechowski. Pod koniec 1934 roku o obrębie Gminy Baruchowo w miejscowości Goreń Duży działała straż pożarna skupiająca 20 członków. W roku 1939, w Gorenium Dużym funkcjonowała wcześniej założona 4-ro klasowa szkoła powszechna, która zatrudniała 2 nauczycieli i kształciła 90 dzieci. W połowie roku 1959 powstało Kółko Rolnicze w Gorenium Dużym, które swoją działalność usługową rozpoczęło od 1960 roku. Zgodnie z informacją z dnia 28 stycznia 1961 roku na terenie gromady Kłótno działały 4 Szkoły Podstawowe w Barchowie, Czarnem, Zawadzie oraz w opisywanej miejscowości Goreń Duży.

W latach 1975-1998 miejscowość Goreń Duży administracyjnie należała do województwa wrocławskiego.

Miejsca, osoby i przedmioty kultu

- przydrożna kapliczka wzniesiona w celu kultu Matki Boskiej

Święta, odpusty, pielgrzymki

- brak.

Tradycje, obrzędy gwara

Są o znaczeniu małym:

- kultywowanie tradycji religijnych.
- corocznie w Gorenium Dużym tuż przy budynku Zielonej Szkoły w Gorenium Dużym odbywają się Powiatowe Biegi Przelajowe z okazji Święta Niepodległości.

V.4. Obiekty i tereny

Goreń Duży, tak jak inne miejscowości w gminie, jest częściowo zurbanizowana (posiada wodociąg, linię telefoniczną). Wśród obiektów charakteryzujących Goreń Duży znajduje się budynek Zielonej Szkoły oraz budynek remizy Ochotniczej Staży Pożarnej.

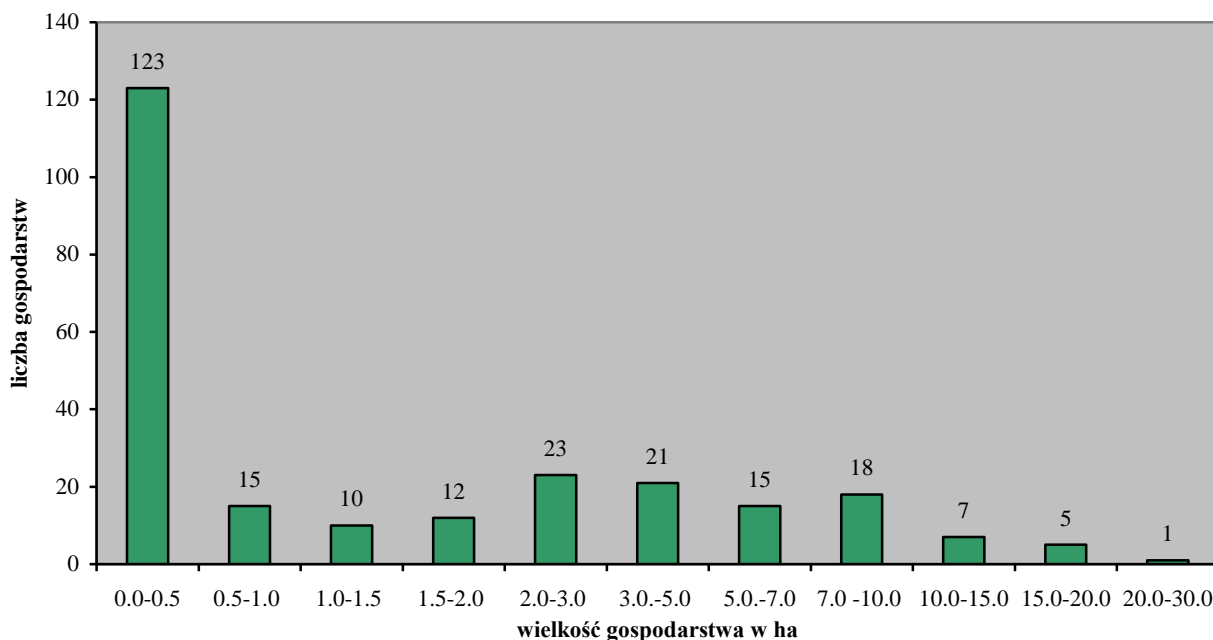
V.5. Gospodarka i rolnictwo

Struktura działalności gospodarczej w miejscowości Goreń Duży na dzień 31 grudnia 2009r.

	Produkcja	Usługi	Handel	Gastronomia	Transport
Grodno	0	1	0	2	0

W Gorenium Dużym znajduje się 10 gospodarstw rolnych powyżej 1 ha fizycznego.

*Liczba gospodarstw wg powierzchni fizycznych
w sołectwie Goreń
(stan na 31 grudnia 2009r.)*



Źródło: opracowanie własne gminy

Specyficzne produkty (hodowle, uprawy polowe)

- brak

Znane firmy produkcyjne i zakłady usługowe

- brak

V.6. Sąsiedzi i przyjezdni

Korzystne, atrakcyjne sąsiedztwo i duże miasto, atrakcja turystyczna

Są o znaczeniu dużym:

- dobre położenie geograficzne w sąsiedztwie aktywnych społecznie i gospodarczo miast: Kowala, Gostynina, Włocławka, Lubienia Kuj.

V.7. Atrakcje turystyczne i ciekawostki zlokalizowane na terenie gminy Baruchowo

Na terenie Gminy Baruchowo, w obszarze której leży wieś Goreń Duży znajduje się szereg atrakcji turystycznych i zabytków:

Zabytkowe obiekty architektoniczne:

- kościół murowany neogotycki z 1881 roku p.w. Świętej Trójcy z dzwonnica w Kłótnie, wpisany do rejestru zabytków - decyzja Nr 359/A z dn. 20 stycznia 1995r.

Zabytkowe zespoły architektoniczne:

- zespoły dworsko – parkowy w Baruchowie, Zawadzie Nowej i Czarnem,
- park podworski - Zakrzewo,

Miejsca pamięci:

- cmentarz rzymsko – katolicki czynny z końca XIX wieku w Kłótnie z historycznymi nagrobkami z ok 1900r.,
- cmentarz ewangelicko-augsburski w Świątkowicach
- cmentarz ewangelicko-augsburski w Gorenium Dużym - cmentarz protestancki z przełomu XIX i XX wieku, położony w Gorenium Dużym na Kujawach. Obecnie zachowało się siedem zdekompletowanych nagrobków i dwanaście mogił ziemnych. W 2009 roku Fundacja Ari Ari wykonała na cmentarzu prace porządkowo-konserwatorskie.

Atrakcja turystyczna:

- jezioro Skrzyneckie, które w sezonie letnim przyciąga około 3000 turystów z dużych miast,
- Jezioro Goreńskie położone jest na obszarze Kotliny Płockiej, na skraju dużego kompleksu leśnego w miejscowości Goreń Duży,
- „Zielona Szkoła” w Gorenium Dużym- to placówka, która wszystkim chętnym, przez cały rok, zapewnia wypoczynek połączony z edukacją przyrodniczo-leśną.

V.8. Instytucje

Placówki opieki społecznej

- Dom Pomocy Społecznej w Kurowie – Parcele, oddalony od Gorenium Dużego w odległości ok. 25 km

Szkoły

- brak

Domy kultury

- brak

Inne

- remiza Ochotniczej Straży Pożarnej w Gorenium Dużym.

V. 9. Ludzie, organizacje społeczne

Goreń Duży jest jedną z większych pod względem liczebności wsią w gminie, zamieszkuje ją 266 osób, co stanowi 7,06 % ogółu ludności gminy Baruchowo. W latach 2001-2009 następował systematyczny wzrost ludności miejscowości Goreń Duży.

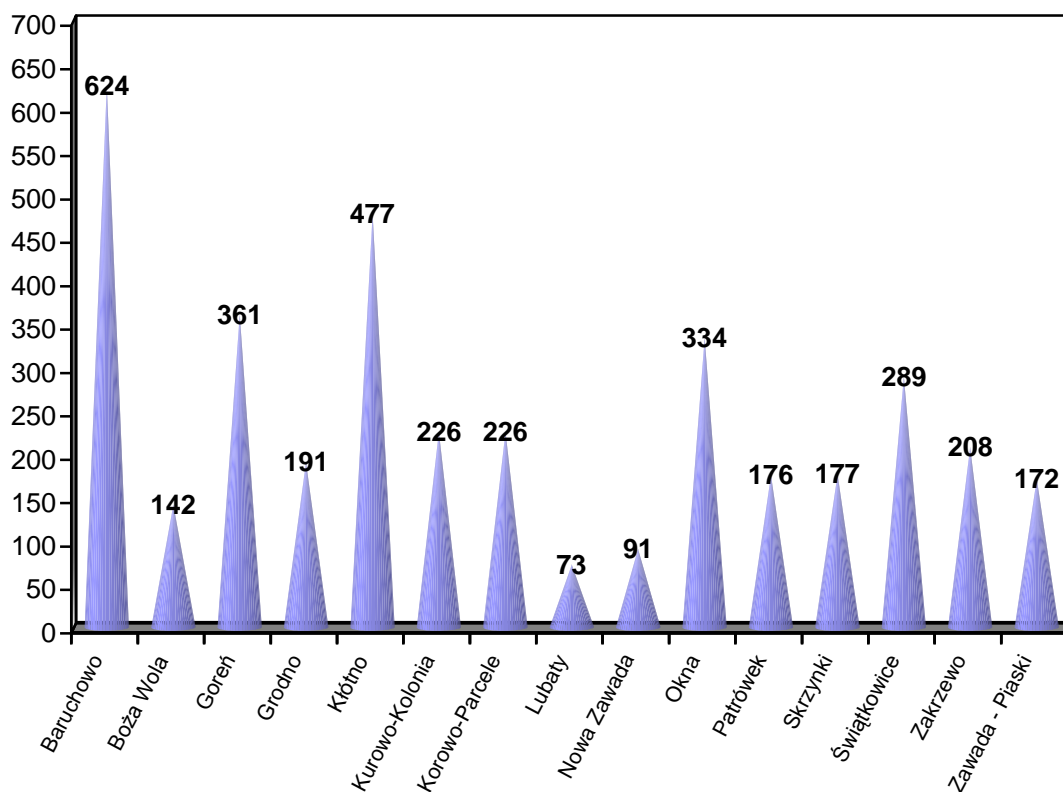
Kształtowanie się liczby ludności we wsi Goreń Duży w latach 2001 – 2009.

Rok	Liczba ludności (zameldowanej na pobyt stały i czasowy)
2001.12.31	244
2002.12.31	245
2003.12.31	248
2004.12.31	250

2005.12.31	252
2006.12.31	254
2007.12.31	259
2008.12.31	263
2009.12.31	266

Źródło: Dane statystyczne Urzędu Gminy.

Liczba mieszkańców sołectwa Goreń na tle pozostałych sołectw
Gminy Baruchowo
(stan na 31 grudnia 2009r.)



Źródło: opracowanie własne gminy

OSP

- W Gorenium Dużym prężnie działa jednostka Ochotniczej Straży Pożarnej

VI. ANALIZA SWOT

Diagnoza stanu wsi była podstawą do dokonania analizy SWOT.

Na podstawie analizy zasobów opracowano korzystne i niekorzystne cechy wewnętrzne miejscowości, jak i potencjalne szanse i zagrożenia występujące w otoczeniu, które mogą mieć wpływ na przyszłość wsi i mieszkańców. Stan sołectwa oceniono według następujących zagadnień:

- 1) uwarunkowania ogólne, położenie, stan środowiska,
- 2) infrastruktura techniczna i drogowa,
- 3) sytuacja gospodarcza (rolnicza i pozarolnicza),
- 4) zagadnienia społeczne.

Podsumowanie sytuacji rozwojowej miejscowości Goreń Duży:

<u>MOCNE STRONY – ATUTY ROZWOJU WSI</u>	<u>SŁABE STRONY – CZYNNIKI OGRANICZAJĄCE ROZWÓJ WSI</u>
- wysokie walory krajobrazu, przyrodnicze i turystyczne,	- brak miejsca do organizowania spotkań lokalnej społeczności (brak świetlicy wiejskiej),
- czyste otoczenie i środowisko naturalne,	- duże rozdrobnienie gospodarstw rolnych
- stosunkowo dobrze rozwinięta sieć urządzeń infrastruktury technicznej, która już na obecnym etapie nie stanowi bariery rozwoju gospodarczego np. telekomunikacja, oczyszczalnia ścieków, wodociąg,	- niska efektywność produkcji rolnej
- dobre połączenie z komunikacją publiczną,	- niski poziom dochodów rolników
- dobre warunki do tworzenia gospodarstw agroturystycznych,	- niski poziom wykształcenia mieszkańców
- dobry stan techniczny dróg,	- wysoka stopa bezrobocia
- korzystne położenie geograficzne – położenie w układzie ważnych szlaków komunikacyjnych i turystycznych,	- brak gospodarstw agroturystycznych
- duże zaangażowanie samorządu lokalnego w projekty infrastrukturalne (budowa przydomowych oczyszczalni ścieków, sieci wodociągowej i infrastruktury drogowej),	- brak miejsc pracy
- aktywność społeczności lokalnej oraz jej zdolność do angażowania się w rozwój gminy, (przykładem jest praca Zespołu	- mała aktywność mieszkańców wsi
	- wysokie bezrobocie strukturalne wynikające z restrukturyzacji rolnictwa,
	- brak integracji społeczności lokalnej,
	- mało skuteczna promocja walorów przyrodniczych gminy oraz dziedzictwa kulturowego dla ściągnięcia kapitałów zewnętrznych, wynikająca z ograniczonych możliwości finansowych,
	- słabo rozwinięta działalność pozarolnicza

<p>Liderów Lokalnych przy opracowaniu Planu Rozwoju Miejscowości).</p>	<p>oraz działalności dających dodatkowe źródła zarobkowania w gospodarstwach rolnych, np. agroturystyka, usługi turystyczne, produkcja zdrowej żywności, itp.</p>
<p><u>SZANSE – MOŻLIWOŚCI ROZWOJU SOŁECTWA WYNIKAJĄCE Z OTOCZENIA</u></p> <ul style="list-style-type: none"> - moda na mieszkanie „za miastem”, - rozwój różnych form turystyki i agroturystyki, - rozwój gospodarczy miejscowości, - koordynacja działań i współpraca z innymi sołectwami w dziedzinie gospodarki, ochrony środowiska i kultury, - handel, współpraca i wymiana - rozwój sieci telefonicznych i usług telekomunikacyjnych i teleinformatycznych, - budowa infrastruktury jako źródła miejsc pracy, - możliwość wykorzystania zewnętrznych źródeł finansowania inwestycji sołectwa, - popyt w Polsce i Europie na usługi turystyczne, oparty o zasoby przyrodnicze - sprzyjająca polityka regionalna, w tym adresowana do rozwoju obszarów wiejskich, ze strony rządu i władz wojewódzkich. 	<p><u>ZAGROŻENIA – CZYNNIKI NIESPRZYJAJĄCE, WYNIKAJĄCE Z OTOCZENIA</u></p> <ul style="list-style-type: none"> - zła sytuacja rolnictwa, - rosnące bezrobocie, - stagnacja w kraju, - brak inwestorów z zewnątrz, - niedostatek środków finansowych na poprawę estetyki wsi, - brak kompleksowego systemu gospodarki odpadami oraz utylizacji odpadów. - brak stabilności w polityce wspierania rozwoju obszarów wiejskich i gospodarki rolnej, - wejście do Wspólnego Rynku Europejskiego prowadzi do zwiększonej konkurencyjności krajowej, - załamanie się popytu, tendencji rozwoju turystyki i wypoczynku opartego o zasoby przyrodnicze.

Wnioski (z analizy SWOT)

Z analizy wynika, że dobre położenie wsi, aktywność mieszkańców i wzrost zainteresowania pozarolniczą działalnością, stanowi szansę na rozwój przedsiębiorczości a tym samym wzrost zamożności społeczeństwa, czego konsekwencją będzie spadek bezrobocia.

Wykorzystanie naturalnych atutów wsi wpływa na rozwój życia kulturalnego i społecznego na terenie naszej miejscowości. Walka z marginalizacją to obszar pracy dla lokalnych liderów i aktywu społecznego wsi poprzez organizację życia społecznego i kulturalnego.

VII. OPIS I CHARAKTERYSTYKA OBSZARÓW O SZCZEGÓLNYM ZNACZENIU DLA ZASPOKOJENIA POTRZEB MIESZKAŃCÓW GOREŃIA DUŻEGO

Charakterystycznym obszarem w miejscowości Goreń Duży o szczególnym znaczeniu dla zaspokojenia potrzeb mieszkańców sprzyjających nawiązywaniu kontaktów społecznych, ze względu na jego położenie oraz cechy funkcjonalno - przestrzenne jest budynek Zielonej Szkoły w Gorenium Dużym wraz z przylegającym do tego obiektu kompleksem leśnym. Zielona Szkoła stanowi atrakcyjne miejsce o wielofunkcyjnym działaniu dla mieszkańców sołectwa Goreń Duży, spowoduje rozwój agroturystyki, powstawanie nowych miejsc pracy w tym obszarze.

Kolejnym obiektem o szczególnym znaczeniu dla zaspokojenia potrzeb mieszkańców sprzyjających nawiązywaniu kontaktów społecznych, ze względu na cechy funkcjonalno – przestrzenne jest budynek Ochotniczej Straży Pożarnej w Gorenium Dużym wraz miejscem parkingowym położony w centrum wsi. Obiekt ten jest miejscem zebrań strażackich oraz miejscem spotkań ludności wiejskiej z pobliskiego obszaru .

Powyżej przedstawione obiekty są miejscem, które w sposób bezpośredni sprzyjają integracji mieszkańców wsi Goreń Duży oraz mieszkańców całej Gminy Baruchowo.

VIII. PLANOWANE KIERUNKI ROZWOJU MIEJSCOWOŚCI GOREŃ DUŻY

Wizja miejscowości – obraz przyszłego stanu miejscowości, będący wyobrażeniem pożądanego przyszłości. Wizja zawiera syntetyczny opis dążeń i aspiracji społeczności lokalnej, opracowany przy współudziale mieszkańców. Jest związana z poprawą jakości życia i pracy mieszkańców, podniesieniem atrakcyjności turystycznej, zacieśnieniem relacji międzysołeckich i międzypokoleniowych.

Wizja Rozwoju Wsi powstała w wyniku dyskusji mieszkańców i odwołuje się do przyszłości. Sformułowano ją następująco: **aby nasza wieś była bardziej atrakcyjna i przyciągnęła do siebie inwestorów, rozwój sołectwa poprzez wykorzystanie jego potencjałów i zasobów podstawą poprawy warunków życia społeczności lokalnej.**

„Goreń Duży przyszłości” – w wyobrażeniach mieszkańców ma stać się wsią atrakcyjną turystycznie i gospodarczo, kultywującą tradycje, umożliwiającą aktywny wypoczynek. Wieś bezpieczna z rozwiniętą infrastrukturą techniczną i dążąca do poprawy jakości życia mieszkańców.

Plan Rozwoju Wsi zawiera układ wyznaczonych przez społeczność priorytetów rozwojowych, celów, oraz konkretnych projektów.

Poszczególne priorytety i projekty zgodne są z ustaloną wizją rozwoju wsi Goreń Duży.

Priorytet 1

„ROZWÓJ INFRASTRUKTURY SPOŁECZNEJ”

Cele:

1. zagospodarowanie terenów wyznaczonych na cele kulturalno - oświatowe,
2. podjęcie działań zmierzających do zapewnienia miejsc wspólnych spotkań i rozwoju życia społecznego.

Priorytet 2

„ROZWÓJ WSI ORAZ POPRAWA WARUNKÓW ŻYCIA”

Cele:

1. realizacja prac budowlano – inwestycyjnych mających na celu poprawę stanu edukacyjno-kulturalnego i rekreacyjnego,
2. doprowadzenie do poprawy estetycznego wyglądu wsi, budynków i zagród wiejskich,
3. przygotowanie terenów do funkcji rekreacji, wypoczynku, wspólnych spotkań ludności sołectwa,
4. stymulowanie działalności dających dodatkowe dochody gospodarstwom rolnym m.in. zorganizowanie szkoleń dotyczących rolnictwa ekologicznego, tworzenia grup producenckich i gospodarstw agroturystycznych.

Priorytet 3

„POPRAWA KWALIFIKACJI I WYKSZTAŁCENIA SPOŁECZNOŚCI WSI – WALKA Z BEZROBOCIEM”

Cele:

1. ułatwienie dostępu do wykorzystywania nowoczesnych technologii przekazu informacji,
2. poprawa systemu edukacji, modernizacja oraz lepsze wyposażenie szkół w nowoczesny sprzęt edukacyjny,

- rozwiązania instytucjonalne i wdrażanie systemów umożliwiających bezrobotnym zdobycie nowego zawodu, podnoszenie kwalifikacji zawodowych itp.

Priorytet 4

„ROZWÓJ TURYSTYKI I WYPOCZYNKU OPARTY O ZASOBY PRZYRODNICZE I DZIEDZICTWO KULTUROWE WSI GOREŃ DUŻY”

Cele:

- termomodernizacja i przebudowa Zielonej Szkoły w Gorenium Dużym, co przyczyni się do wzrostu zainteresowania turystyką,
- podjęcie działań dla kompleksowego rozwoju usług pod potrzeby turystyki na terenie wsi Goreń Duży,
- skuteczna promocja walorów rekreacyjno – wypoczynkowych wsi Goreń Duży.

HARMONOGRAM WDRAŻANIA PLANU I ZARZĄDZANIE NA LATA 2010 – 2017

Harmonogram wdrażania planu wyznacza priorytety dotyczące działań w krótszej i dłuższej perspektywie oraz określa odpowiedzialnych za realizację całego planu oraz poszczególnych jego elementów.

Nazwa projektu	Rok rozpoczęcia realizacji projektu	Rok zakończenia realizacji projektu	Rok zakończenia prac przygotowawczych	Orientacyjna wartość projektu (w tys. PLN)	Planowane źródła finansowania projektu
Termomodernizacja, rozbudowa i zmiana konstrukcji dachu budynku Zielonej Szkoły w Gorenium Dużym	2011	2012	2010	1 141 246,00	- budżet gminy, - fundusze unijne.

Realizacja części elementów planu będzie odbywać się z udziałem władz gminnych.

W latach 2011-2012 do realizacji zaplanowano następujące projekty:

- Termomodernizacja, rozbudowa i zmiana konstrukcji dachu budynku Zielonej Szkoły w Gorenium Dużym.

IX. OPIS PLANOWANEGO W 2011 ROKU PRZEDSIĘWZIĘCIA

ZADANIE NR 1

Priorytet „Standard życia”

Cel 1. „Zagospodarowanie terenów publicznych”

Projekt: „Termomodernizacja, rozbudowa i zmiana konstrukcji dachu budynku Zielonej Szkoły w Gorenium Dużym”

Priorytetowym zadaniem sołectwa jest sprawa bezpieczeństwa i warunków do rekreacji. W tym celu mieszkańcy wsi zdecydowali, że w pierwszej kolejności podjęte zostaną prace mające na celu przebudowę budynku Zielonej Szkoły w Gorenium Dużym.

Na wsiach Gminy Baruchowo jest tylko jeden obiekt tego typu. Głównymi miejscami spędzania wolnego czasu są zatem: parki, okoliczne lasy i łąki, a w okresie letnim tereny rekreacyjno – wypoczynkowe nad pobliskimi jeziorami.

Środowisko lokalne świadome potrzeby podjęcia wysiłku na rzecz rozwoju, z własnej inicjatywy i w poczuciu odpowiedzialności za miejsce zamieszkania podjęło decyzję o przebudowie Zielonej Szkoły. Zebrani zadeklarowali pomoc przy pracach budowlanych.

Dla społeczności wiejskiej ważną rolę stanowi powiększenie atrakcyjności regionu w którym żyją, a jedną z dróg prowadzących do powiększenia atrakcyjności jest modernizacja ww. budynku, co będzie służyć społeczności lokalnej, jak i mieszkańcom sąsiadujących sołectw przez wiele lat.

W takiej placówce jaką jest Zielona Szkoła obowiązują takie zasady jak:

- pełna akceptacja każdego człowieka,
- pomoc w zdobywaniu wiedzy na temat ochrony środowiska i korzyści płynących z rekreacji,
- wrozumiałość, tolerancja,
- gotowość udzielania sobie wzajemnej pomocy i wsparcia.

Dzięki realizacji ww. zadania zniknie obraz peryferyjności i w oczach mieszkańców sąsiednich miejscowości, zwiększy się konkurencyjność wsi w gminie. Estetyczny wygląd centrum będzie przyciągał turystów, co spowoduje rozwój agroturystyki, powstawanie nowych miejsc pracy w tym obszarze. Poprzez realizację tych inwestycji poprawią się znacznie warunki życia i pracy na wsi. Zielona Szkoła stanowi atrakcyjne miejsce o wielofunkcyjnym działaniu, nie odnosi się to tylko wyłącznie do mieszkańców sołectwa Goreń Duży, ale także do sołectw sąsiadujących.

Działalność ta przyczyni się do większej współpracy pomiędzy gminami, organizacją różnego rodzaju imprez gminnych np. dożynki, wystawy stołów wielkanocnych, spotkań rekreacyjno-kulturalnych. Będzie to miejsce działalności oraz spotkań organizacji i stowarzyszeń działających na tym terenie. Dodatkowym walorem edukacyjnym jest zagospodarowanie czasu wolnego dzieci i młodzieży poprzez organizację wszelkiego rodzaju zabaw, spotkań, imprez, wyjazdów.

Częstsze spotkania w obiektach "Zielonej Szkoły" jeszcze mocniej zintegrują społeczność i zmotywują do dalszych działań. Realizacja powyższego projektu stworzy wszystkim mieszkańcom naszego sołectwa warunki do spokojnego i atrakcyjnego spędzania czasu wolnego, dzięki poznawaniu walorów swojej małej Ojczyzny.

Gmina Baruchowo jako jednostka administracyjna pełni w projekcie rolę inwestora. Zaadaptowany obiekt będzie utrzymywany ze środków finansowych gminy, a zarządcą będzie Wójt Gminy Baruchowo (inwestycja przede wszystkim ma służyć społeczności lokalnej).

Reasumując można stwierdzić, iż modernizacja tego obiektu wpłynie pozytywnie na rozwój sołectwa pod względem rekreacyjnym. Uatrakcyjnienie terenu ułatwi środowiskom lokalnym zdolność do rozwijania szerszej współpracy pomiędzy sąsiednimi sołectwami i regionami w celu tworzenia źródeł zatrudnienia i podnoszenia poziomu cywilizacyjnego mieszkańców sołectwa.

Realizacja powyższego zadania przyczyni się do poprawy estetyki wsi i podniesienia standardu życia mieszkańców. Ponadto będzie bodźcem do dalszych działań społeczności lokalnej przy pomocy innych instytucji państwowych i prywatnych na rzecz wsi oraz rozwijania innych form aktywności np. w zakresie rekreacji i turystyki. W konsekwencji przyczyni się do większej integracji społeczności, nie tylko w obrębie wsi, ale i okolicznych miejscowości.

OPIS PLANOWANEGO PRZEDSIĘWZIĘCIA:

Celem projektu jest termomodernizacja, rozbudowa i zmiana konstrukcji dachu budynku Zielonej Szkoły w Goreniu Dużym, znajdującego się na działce oznaczonej wg ewidencji gruntów nr 14 (obręb Goreń Duży).

OCZEKIWANE REZULTATY

- poprawa warunków życia mieszkańców,
- większa liczba mieszkańców objętych zasięgiem inwestycji,
- wzrostu liczby turystów odwiedzających tereny Gminy Baruchowo,
- podniesienie poziomu świadczonych usług przez Zieloną Szkołę,

- wzrost zainteresowania ekologią i środowiskiem naturalnym, poprzez warsztaty, spotkania i wyjazdy,
- promowanie regionu Kujaw,
- możliwość poznania tradycji i zwyczajów ziemi kujawskiej poprzez wystawy rękodzieła artystycznego znajdujące się w Zielonej Szkole.

ŹRÓDŁA FINANSOWANIA ZADANIA (w zł. i w %)

- całkowity koszt: 1.141.124,06 zł tj.: 100%

w tym:

- środki własne wnioskodawcy (gminy) – 826.034,06 zł, tj.; 72,40 %
- wnioskowana dotacja z Programu Rozwoju Obszarów Wiejskich na lata 2007-2013 w ramach działania „Odnowa i rozwój wsi” – 315.090, 00 zł., tj.: 27,60%

SZACUNKOWY KOSZTORYS PLANOWANEGO PRZEDSIĘWZIĘCIA

Kosztorys uproszczony	Kwoty brutto
Koszty robót budowlanych	
Roboty przygotowawcze	0,00
Pozostałe roboty	1.110.624,06
Koszty ogólne.	
Koszt usług geodezyjno - kartograficznych	6.100,00
Koszt nadzoru inwestorskiego	24.400,00
Suma kosztów inwestycyjnych	1.141.124,06

HARMONOGRAM PLANOWANEGO PRZEDSIĘWZIĘCIA

Realizacja zadania pn. " Termomodernizacja, rozbudowa i zmiana konstrukcji dachu budynku Zielonej Szkoły w Goreniu Dużym" rozpocznie się w 2011 r., a zakończy się w 2012 roku.

PRZEWODNICZĄCY
Rady Gminy
Jarosław Komorek