

Załącznik do Uchwały  
Nr XXXV/221/10  
Rady Gminy Baruchowo  
z dnia 26 marca 2010r.

GMINA BARUCHOWO



**Plan Odnowy Miejscowości Grodno  
„Opis planowanych do realizacji zadań wraz  
z uzasadnieniem”  
na lata 2010 - 2017**

|  |           |
|--|-----------|
| <b>I.WSTĘP</b>   | <b>4</b>  |
| I.1. Partycypacyjny model prac nad przygotowaniem planu                          | 4         |
| I.2. Cele opracowania Planu Odnowy Miejscowości Grodno                           | 4         |
| <b>II.CHARAKTERYSTYKA MIEJSCOWOŚCI GRODNO</b>                                    | <b>5</b>  |
| <b>III. INWENTARYZACJA ZASOBÓW</b>   | <b>8</b>  |
| III.1.Jacy jesteście ? Jaka jest nasza wieś? Co ją wyróżnia?                     | 8         |
| III.2. Jakie pełni funkcje?  | 9         |
| III.3. Kim są mieszkańcy?  | 9         |
| III.4. Co daje utrzymanie?   | 9         |
| III.5. Jak zorganizowani są mieszkańcy?  | 9         |
| III.6. W jaki sposób rozwiązują problemy?  | 9         |
| III.7. Jak wygląda nasza wieś?   | 9         |
| III.8. Jakie obyczaje i tradycje są przez nas pielęgnowane?                      | 10        |
| III.9. Jak wyglądają mieszkania i obejścia?                                      | 10        |
| III.10. Jaki jest stan otoczenia i środowiska?                                   | 10        |
| III.11. Jak jest rolnictwo?  | 10        |
| III.12. Jakie są powiązania komunikacyjne?                                       | 10        |
| III.13. Co proponujemy dzieciom i młodzieży?                                     | 10        |
| <b>IV. WIZJA STANU DOCELOWEGO</b>  | <b>11</b> |
| <b>V. ANALIZA ZASOBÓW SOŁECTWA GRODNO</b>  | <b>12</b> |
| V.1. Środowisko przyrodnicze   | 12        |
| V.2. Środowisko kulturowe  | 13        |
| V.3. Dziedzictwo historyczne i religijne   | 13        |
| V.4. Obiekty i tereny  | 14        |
| V.5. Gospodarka i rolnictwo  | 14        |
| V.6. Sąsiedzi i przyjezdni   | 15        |
| V.7. Atrakcje turystyczne i ciekawostki zlokalizowane na terenie gminy Baruchowo | 15        |

|  |           |
|--|-----------|
| <b>V.8. Instytucje</b>   | <b>16</b> |
| <b>V. 9. Ludzie, organizacje społeczne</b>   | <b>16</b> |
| <b>VI. ANALIZA SWOT</b>  | <b>17</b> |
| <b>VII. PLANOWANE KIERUNKI ROZWOJU MIEJSCOWOŚCI GRODNO</b>   | <b>19</b> |
| <b>Priorytet 1</b>   | <b>20</b> |
| <b>„ROZWÓJ INFRASTRUKTURY SPOŁECZNEJ”</b>  | <b>20</b> |
| <b>Priorytet 2</b>   | <b>20</b> |
| <b>„ROZWÓJ WSI ORAZ POPRAWA WARUNKÓW ŻYCIA”</b>  | <b>20</b> |
| <b>Priorytet 3</b>   | <b>21</b> |
| <b>„POPRAWA KWALIFIKACJI I WYKSZTAŁCENIA SPOŁECZNOŚCI WSI – WALKA Z BEZROBOCIEM”</b>                   | <b>21</b> |
| <b>Priorytet 4</b>   | <b>21</b> |
| <b>„ROZWÓJ TURYSTYKI I WYPOCZYNKU OPARTY O ZASOBY PRZYRODNICZE I DZIEDZICTWO KULTUROWE WSI GRODNO”</b> | <b>21</b> |
| <b>VII. OPIS PLANOWANEGO W 2011 ROKU PRZEDSIĘWZIĘCIA</b>   | <b>22</b> |

## **I. WSTĘP**

### **I.1. Partycypacyjny model prac nad przygotowaniem planu**

Plan rozwoju powstał metodą uspołecznioną, tworzyli ją mieszkańcy wsi reprezentujący różne zawody oraz pracownicy Urzędu Gminy Baruchowo. Poprzez dyskusje, rozmowy, opinie i sugestie wnieśli do dokumentu swój cenny wkład.

Część pierwszą przedstawionego dokumentu można uznać za wprowadzającą, zawiera podstawowe informacje na temat wsi oraz analizę aktualnej sytuacji. Przedstawiona część druga zawiera podstawowe zasoby wsi. Zawarto w niej szereg danych, co pozwoliło określić specyfikę naszej wsi. Część druga stała się podstawą do dokonania analizy SWOT oraz opracowania planów na przyszłość. Trzecia część zawiera kierunki rozwoju wsi Grodno na najbliższe lata.

Mieszkańcy sołectwa mają nadzieję, że tak opracowany dokument stanie się dodatkową zachętą do współdziałania na rzecz rozwoju sołectwa, a przez to i całej Gminy Baruchowo.

### **I.2. Cele opracowania Planu Odnowy Miejscowości Grodno**

Celem opracowania Planu Rozwoju Miejscowości Grodno jest sformułowanie strategii rozwoju wsi Grodno, której przedmiotem jest:

- analiza zasobów sołectwa,
- analiza korzystnych i niekorzystnych cech wewnętrznych sołectwa, oraz potencjalnych szans i zagrożeń występujących w otoczeniu, które mogą mieć wpływ na przyszłość sołectwa i mieszkańców,
- wizja rozwoju wsi,
- priorytety rozwojowe, cele i projekty.

Wieś musi dysponować Planem Rozwoju Miejscowości w celu wykorzystania w pełni istniejącego potencjału i szans rozwojowych, w tym dostępu do środków pomocowych i funduszy centralnych.

**Plan rozwoju miejscowości Grodno został przygotowany i opracowany przez:**

- mieszkańców miejscowości Grodno
- pracowników Urzędu Gminy Baruchowo
- przedstawicieli lokalnych środowisk kulturalnych i oświatowych.

Koordinacja ze strony Wójta Gminy Baruchowo – inż. Stanisława Sadowskiego.

## II.CHARAKTERYSTYKA MIEJSCOWOŚCI GRODNO

Miejscowość Grodno położona jest w południowo - zachodniej części Gminy Baruchowo. Sama gmina położona jest w południowo-wschodniej części województwa kujawsko-pomorskiego, powiecie włocławskim, w odległości 23 km od Włocławka, 38 km od Kutna, 105 km od Łodzi. Gmina Baruchowo graniczy z gminami: Włocławek, Kowal, Lubień Kujawski położonymi również w powiecie włocławskim oraz z gminami: Nowy Duninów, Gostynin położonymi w powiecie gostynińskim, woj. mazowieckie. W układzie administracyjnym kraju gmina Baruchowo należy do gmin o statusie wiejskim powiatu włocławskiego, będącego jednym z 19 powiatów województwa kujawsko- pomorskiego. Administracyjnie gmina podzielona jest na 15 sołectw i 24 miejscowości.

Usytuowanie gminy w pradolinie Wisły od północnego wschodu, a od południa na stokach Wysoczyzny Kutnowskiej nadaje jej krajobrazowi szczególnego uroku. Dawne koryto Wisły pozostawiło po sobie szereg jezior, często ukrytych pośród starych borów sosnowych, stanowiących ostoję ciszy i spokoju. Ponad 60 % obszaru gminy zajmuje Gostynińsko-Włocławski Park Krajobrazowy. Teren Parku to potężne kompleksy leśne, a wśród nich wiele miejsc szczególnie atrakcyjnych turystycznie:

- rezerwat leśny „Olszyny Rakutowskie”- celem ochrony jest zachowanie olsów i łągów jesionowo- olszowych tworzących największy na Kujawach kompleks lasów liściastych
- rezerwat leśno – jeziorny „Grodno”- ochronie podlegają biocenozy leśne łągów i niskich grądów,
- oraz liczne drzewa – 14 pomników przyrody.



*Źródło: Materiały własne gminy Baruchowo*

### **Sołectwo Grodno na tle innych sołectw Gminy Baruchowo**

Pierwsza wzmianka o wsi Grodnie w gminie Baruchowo pochodzi z 1399 roku. W 1489 roku istnieje zapis, iż w tym roku została przeprowadzona rejestracja łańców dla celów poborowych co pozwoliło w przybliżeniu odtworzyć sieć osadnictwa na terenie powiatu i stan ich zagospodarowania. Grodno w 1494 roku widniało jako wieś należąca do powiatu kowalskiego. W latach 1707-1709 gminę Baruchowo, w tym miejscowość Grodno nawiedziła fala epidemii dżumy. Podczas powstania listopadowego w 1830 roku i styczniowego w 1863 r., które swym zasięgiem objęły także powiat wrocławski, licznym w nich udziałem oraz męstwem podczas walk i potyczek odznaczyli się chłopcy z okolic Baruchowa, w tym też Grodna. W 1933 roku w związku z wprowadzoną nową ustawą samorządową Rada Gminy w Baruchowie podjęła decyzję podziału gminy na gromady. W związku z tym powstała gromada Grodno z wsią Grodno z folwarkiem Grodno. Pod koniec 1934 roku o obrębie Gminy Baruchowo w miejscowości Grodno działała straż pożarna skupiająca 17 członków. W wyniku uchwały nr III/5/61 Gr.RN z 11 sierpnia 1961 r. w

Więslawicach zaproponowano, aby do gromady Kłótno przyłączyć sołectwo Grodno. Ostatecznym aktem była likwidacja gromady 31 grudnia 1961r. W latach 1965-1969 powstały pierwsze koła gospodyń wiejskich w Grodnie.

W latach 1975-1998 miejscowość Grodno administracyjnie należała do województwa włocławskiego. W wyniku ostatniej reformy terytorialnej Gmina Baruchowo, a z nią wieś Grodno została włączona do województwa kujawsko - pomorskiego, powiatu włocławskiego.

Miejscowość Grodno jest jedną z liczniejszych pod względem liczebności wsią w gminie. Zamieszkuje ją 191 osób, co stanowi 5,07% ogółu ludności gminy Baruchowo (stan na dzień 31 grudnia 2009r.). Wieś ma zwartą strukturę architektoniczną budynków.

Sołectwo Grodno położone jest w południowo - zachodniej części Gminy Baruchowo. Na podstawie uchwały Nr V/40/07 Rady Gminy Baruchowo z dnia 30 marca 2007r. uchwalono statut Sołectwa Grodno (Dz. Urz. Woj. Kuj. - Pom. Nr 66, poz. 1082). Sołectwo Grodno jest jednostką pomocniczą gminy funkcjonująca na podstawie ustawy z dnia 8 marca 1999 r. o samorządzie gminnym (Dz. U. z 2001 r. Nr 142, poz. 1591 z późn. zm.). Łączna powierzchnia sołectwa wynosi 515,17 ha. Sołectwo Grodno sąsiaduje z sołectwami Boża Wola, Kurowo-Kolonia.

Kadencja organów wykonawczych sołectwa kończy się z upływem kadencji Rady Gminy. Organem uchwałodawczym w sołectwie jest zebranie wiejskie, które zwoływane jest przez sołtysa z własnej inicjatywy, na żądanie organów władzy lub na wniosek co najmniej 1/20 mieszkańców uprawnionych do udziału w zebraniu wiejskim. Organem wykonawczym w sołectwie jest sołtys. W realizacji zadań sołtysa wspomaga Rada Sołecka. Sołtys oraz członkowie Rady sołeckiej wybierani są w głosowaniu tajnym, bezpośrednim, spośród nieograniczonej liczby kandydatów, przez stałych mieszkańców sołectwa uprawnionych do głosowania.

Teren działania sołectwa Grodno obejmuje wieś Grodno. W strukturze tej znajduje się również Rezerwat leśno - jeziorny "Grodno", utworzony na mocy Rozporządzenia Ministra Ochrony Środowiska, Zasobów Naturalnych i Leśnictwa z dnia 21 grudnia 1998 r. (M. P. Nr 161, poz. 1088) mający na celu zachowanie naturalnych walorów jeziora Grodno wraz z otaczającymi je naturalnymi zbiorowiskami leśnymi. Rezerwat obejmuje obszar o powierzchni 132,88 ha, w którym znajduje się uroczysko z pięknym jeziorem i rzadkimi zespołami leśnymi takimi jak ols porzeczkowy, łęg wiązowo - jesienny i grąd niski. Obejmuje 4 oddziały uroczyska Grodno. Nazwa jego wywodzi się od prastarego gródka, którego ślady znajdują się w oddziale 239. W centrum uroczyska leży piękne jezioro o tej samej nazwie mające ponad 15 ha powierzchni, wokół którego występują strefowo interesujące i rzadko zespoły leśne o cechach zbiorowisk naturalnych. W Grodnie, w pradolinie Wisły, ochronie podlegają lasy, bagna i wody, z rzadko spotykaną na nizinach roślinnością, jak chociażby łany czosneczka niedźwiedziego.

Ponadto w 1981 roku na terenie Gostynińsko –włocławskiego Parku Krajobrazowego rozpoczęto stosowanie czynnej metody ochrony gatunków, którego celem było stopniowe odtwarzanie zanikłych elementów przyrody. W 1985 roku do jeziora Grodno pary bobrów celem reintrodukcji chronionego i zagrożonego wyginięciem gatunku.

W krajobrazie kulturowym naszej gminy widoczne są także gródki stożkowate. Obiekty te zostały wpisane do rejestru zabytków i stanowią chronione prawem świadectwa niespokojnych czasów, kiedy kształtowały się w województwie subregiony historyczno-geograficzne, nowa administracja i granice poszczególnych kasztelani. Gródki, prezentujące się w krajobrazie w postaci wysokich kopców, zlokalizowanych w terenie, mającym naturalne walory obronne, występują w powiecie włocławskim, między innymi w miejscowości Grodno.

Na terenie sołectwa Grodno prężnie funkcjonuje jednostka Ochotniczej Straży Pożarnej. Dzieje ochrony przeciwpożarowej na terenie wsi Grodno znacznie głębiej sięgają niż udokumentowana działalność OSP. Starannie dzięki kilku wiejskich działaczy doprowadzono do wydzielenia odpowiedniego placu pod budowę obiektu straży. W kilka lat później społecznym wysiłkiem pobudowano remizę oraz towarzyszącą jej zlewnię mleka. Oficjalną datę założenia OSP w Grodnie jest dzień 12 maja 1956r. W ten sposób we własnej siedzibie mogła się rozwijać działalność kulturalno- oświatowa. W dowód uznania za włożony wysiłek w dzieło powstania remizy powiatowe władze strażackie wyposażyły jednostkę w motopompę, kilka sztuk węży oraz prądownice. Natomiast za zgromadzone i wypracowane środki strażacy zakupili umundurowanie. W połowie lat sześćdziesiątych XX wieku, sposobem gospodarczym, do istniejącego obiektu dobudowano garaż oraz sklep wiejski. Owocna działalność pozwoliła na zbliżenie się młodzieży do strażackiej społeczności. Staraniem kilku członków zarządu doprowadzono do powstania młodzieżowej żeńskiej i męskiej drużyny pożarniczej. Ich działalność zaowocowała m.in. organizacją szeregi imprez o charakterze prewencyjno - propagandowym oraz zdobyciem kilku dobrych miejsc podczas zawodów sportowo - pożarniczych. Dużym wydarzeniem było wręczenie dla jednostki w 1981r. sztandaru, który ufundowany przez społeczeństwo był swoistego rodzaju rekompensatą i uznaniem za przeprowadzenie wielu udanych akcji ratowniczo- gaśniczych oraz kultywowaniem działalności oświatowo - kulturalnej.

### **III. INWENTARYZACJA ZASOBÓW**

#### **III.1. Jacy jesteśmy ? Jaka jest nasza wieś? Co ją wyróżnia?**

- dogodne położenie,
- wielkość wsi, należy do jednej z większych wsi na terenie Gminy Baruchowo,



- walory przyrodnicze i krajobrazowe - kompleks leśny, miejsce występowania gatunków roślinnych objętych ochroną prawną, wieś w strukturze której znajduje się również Rezerwat leśno - jeziorny "Grodno",
- we wsi znajduje się punkt usługowy - sklep,
- na terenie wsi znajdują się pozostałości fundamentowe dawnych obiektów
- mieszkańcy dobrze się znają, co sprzyja rozwiązywaniu konfliktów,
- środowisko naturalne nie jest zanieczyszczone;

### **III.2. Jakie pełni funkcje?**

- wieś Grodno jest miejscem zamieszkania ponad 5 % ogółu mieszkańców gminy Baruchowo,
- część wsi ma zwartą zabudowę,

### **III.3. Kim są mieszkańcy?**

- ludność miejscowa od wielu lat,
- pracownicy zakładów pracy na terenie miejscowości oraz gminy i poza nią,
- emeryci, renciści i bezrobotni,
- rolnicy prowadzący gospodarstwa rolne.

### **III.4. Co daje utrzymanie?**

- praca zarobkowa na terenie gminy i poza terenem gminy,
- świadczenia socjalne typu: renty, emerytury, zasiłki dla bezrobotnych,
- praca we własnym indywidualnym gospodarstwie rolnym,
- praca na własny rachunek w usługach lub handlu.

### **III.5. Jak zorganizowani są mieszkańcy?**

- brak zorganizowania z wyjątkiem sporadycznych spotkań w remizie OSP,
- brak integracji społeczeństwa.

### **III.6. W jaki sposób rozwiązują problemy?**

- występuje małe zainteresowanie rozwiązywaniem problemów we własnym zakresie,
- dyskusje, współpraca z Urzędem Gminy,
- organizowanie zebrań wiejskich.

### **III.7. Jak wygląda nasza wieś?**

- brak miejsc do czynnego uprawiania sportu,
- brak miejsc do organizowania spotkań wiejskich i imprez kulturalnych,

- można zauważyć dobry stan dróg gminnych przebiegających przez wieś.

### **III.8. Jakie obyczaje i tradycje są przez nas pielęgnowane?**

- kultywowanie tradycji religijnych i kulturowych.

### **III.9. Jak wyglądają mieszkania i obejścia?**

- występuje zróżnicowanie starej i nowej zabudowy,
- występuje zróżnicowanie o dbałość, estetykę oraz ład i porządek na posesjach, można zauważyć stały postęp w tym zakresie.

### **III.10. Jaki jest stan otoczenia i środowiska?**

- wieś posiada wodociąg, przydomowe oczyszczalnie ścieków, prowadzona jest selektywna zbiórka odpadów,
- z uwagi na wysokie walory przyrodnicze na terenie wsi występuje prawna ochrona środowiska.

### **III.11. Jakie jest rolnictwo?**

- drobne, średniotowarowe, jednokierunkowe

### **III.12. Jakie są powiązania komunikacyjne?**

- wieś usytuowana w południowo - zachodniej części gminy,
- wieś znajduje się w tuż przy drodze powiatowej i 3 km od drogi wojewódzkiej,

### **III.13. Co proponujemy dzieciom i młodzieży?**

- brak możliwości organizowanie spotkań, zabaw, imprez integracyjnych, kół zainteresowań np. z okazji Dnia Dziecka
- dzieci i młodzież klas szkoły podstawowej i ponadgimnazjalnej nie mają możliwości efektywnego zagospodarowania wolnego czasu.

#### IV. WIZJA STANU DOCELOWEGO

Jaka ma być nasza wieś za 5 lat?

|  |  |
|--|--|
| Co ma ją wyróżniać?  | Estetyka i nieskażone środowisko naturalne;  |
| Jakie ma pełnić funkcje?   | Usługowe; agroturystyczne;   |
| Kim mają być mieszkańcy?   | Aktywni, zaangażowani, w pełni identyfikujący się z wsią, dbający o wieś;  |
| Co ma dać utrzymanie?  | Rolnictwo; Usługi, małe i średnie przedsiębiorstwa;  |
| W jaki sposób ma być zorganizowana wieś i mieszkańcy?              | Większe zaangażowanie w rozwój wsi istniejących organizacji wiejskich; większe zainteresowanie kulturą fizyczną;       |
| W jaki sposób mają być rozwiązywane problemy?                      | Dyskusje z zainteresowanymi mieszkańcami;  |
| Jak ma wyglądać nasza wieś?  | Estetyczna, dużo zieleni;  |
| Jakie obyczaje i tradycje mają być u nas pielęgnowane i rozwijane? | Kultywowanie tradycyjnych zwyczajów i obrzędów typowych dla regionu Kujaw,   |
| Jak mają wyglądać mieszkania i obejścia?                           | Estetyczne;  |
| Jaki ma być stan otoczenia i środowiska?                           | Taki jak obecny, bądź lepszy;  |
| Jakie ma być rolnictwo?  | Dochodowe i zmodernizowane;  |
| Jakie mają być powiązania komunikacyjne?                           | Więcej bezpośrednich połączeń PKS;   |
| Co zaproponujemy dzieciom i młodzieży?                             | Świetlicę wiejską dla rozwijania swoich zainteresowań; Plac zabaw dla najmłodszych; Więcej wspólnych spotkań z zabawą; |

## V. ANALIZA ZASOBÓW SOŁECTWA GRODNO

Zasoby – to wszelkie elementy materialne i niematerialne wsi i otaczającego ją obszaru, które mogą być wykorzystane obecnie bądź w przyszłości w budowaniu bądź realizacji publicznych bądź prywatnych przedsięwzięć odnowy wsi.

W analizie zasobów brano pod uwagę następujące rodzaje zasobów:

- środowisko przyrodnicze,
- środowisko kulturowe,
- dziedzictwo religijne i historyczne,
- obiekty i tereny,
- gospodarka, rolnictwo,
- sąsiedzi i przyjezdni,
- instytucje, ludzie, organizacje społeczne.

### V.1. Środowisko przyrodnicze

#### *Walory krajobrazowe*

Są o znaczeniu dużym:

- wieś Grodno położona jest w południowo - wschodniej części powiatu włocławskiego, charakteryzującej się wysokimi walorami krajobrazowymi. Należy do terenów o szczególnych walorach ekologicznych.
- W krajobrazie kulturowym Grodna widoczne są gródki stożkowate mające naturalne walory obronne, występujące w powiecie włocławskim, między innymi w miejscowości Grodno.

#### *Walory przyrodnicze*

Są o znaczeniu dużym:

- **Rezerwat leśno - jeziorny "Grodno"** - Utworzony został na mocy Rozporządzenie Ministra Ochrony Środowiska, Zasobów Naturalnych i Leśnictwa z dnia 21 grudnia 1998 r. (M. P. Nr 161 z poz. 1088). Obejmuje obszar o powierzchni 132,88 ha, w którym znajduje się uroczysko z pięknym jeziorem i rzadkimi zespołami leśnymi takimi jak ols porzeczkowy, łęg wiązowo - jesienny i grąd niski. Obejmuje 4 oddziały uroczyska Grodno. Nazwa jego wywodzi się od prastarego gródka, którego ślady znajdują się w oddziale 239. W centrum uroczyska leży piękne jezioro o tej samej nazwie mające ponad 15 ha powierzchni, wokół którego występują strefowo interesujące i rzadko zespoły leśne o cechach zbiorowisk naturalnych – ols porzeczkowy *Ribo*

*nigr-Alnetum*, łąg wiązowo – jezionowy *Ficario – Ulmetum campestris* i łąg niski *Tilio-Carpinetum stachyetosum*. Jednak jawniejszą osobliwością tego rezerwatu są lasy łągowe o charakterze podgórskim: podgórki łąg jezionowy *Carici remotae-Fraxinetum* i łąg jarzmiankowy *Astrantio-Fraxinetum*. Na terenie uroczyska występuje szereg gatunków rzadkich i chronionych – czosnek niedźwiedzi, jarzmianka większa, bluszcz pospolity, łuskiewnik różowy, lilia złotogłów, zbrojówka rutewkowata i wiele innych. Na uwagę zasługuje także duża rola w drzewostanie jaworu. Prawdopodobnie jest to jego naturalne stanowisko, oderwane od zwartego zasięgu.

## **V.2. Środowisko kulturowe**

### ***Walory architektury wiejskiej, zabytki i osobliwości kulturowe***

- na terenie wsi znajdują się pozostałości fundamentowe takich obiektów jak: domostwo dziedzica wsi,

## **V.3. Dziedzictwo historyczne i religijne**

Pierwsza wzmianka o wsi Grodnie w gminie Baruchowo pochodzi z 1399 roku.

Grodno należy obecnie do parafii p.w. Św. Trójcy w Kłótnie. W 1489 roku istnieje zapis, iż w tym roku została przeprowadzona rejestracja łągów dla celów poborowych co pozwoliło w przybliżeniu odtworzyć sieć osadnictwa na terenie powiatu i stan ich zagospodarowania. Grodno w 1494 widniało jako wieś należąca do powiatu kowalskiego. W latach 1707-1709 gminę Baruchowo, w tym miejscowość Grodno nawiedziła fala epidemii dżumy. Podczas powstania listopadowego w 1830 roku i styczniowego w 1863 r., które swym zasięgiem objęły także powiat wrocławski licznym w nich udziałem oraz męstwem podczas walk i potyczek odznaczyli się chłopcy z okolicy Baruchowa, w tym też Grodna. W 1933 roku w związku z wprowadzoną nową ustawą samorządową Rada Gminy w Baruchowie podjęła decyzję podziału gminy na gromady. W związku z tym powstała gromada Grodno z wsią Grodno z folwarkiem Grodno. Pod koniec 1934 roku o obręb Gminy Baruchowo w miejscowości Grodno działała straż pożarna skupiająca 17 członków. 11 sierpnia 1961 r. w wyniku uchwały nr III/5/61 Gr.RN w Więslawicach zaproponowano, aby do gromady Kłótno przyłączyć sołectwo Grodno. Ostatecznym aktem była likwidacja gromady 31 grudnia 1961r. W latach 1965-1969 powstały pierwsze koła gospodyń wiejskich w Grodnie.

### ***Miejsca, osoby i przedmioty kultu***

- przydrożna kapliczka wzniesiona w celu kultu Matki Boskiej

### *Święta, odpusty, pielgrzymki*

- brak.

### *Tradycje, obrzędy gwara*

Są o znaczeniu małym:

- kultywowanie tradycji religijnych.

### **V.4. Obiekty i tereny**

Grodno, tak jak inne miejscowości w gminie, jest częściowo zurbanizowana (posiada wodociąg, linię telefoniczną). Część obszaru sołectwa zajmuje rezerwat leśno - jeziorny "Grodno". W miejscowości brak miejsc do organizowania imprez kulturalnych i spotkań społecznych mieszkańców.

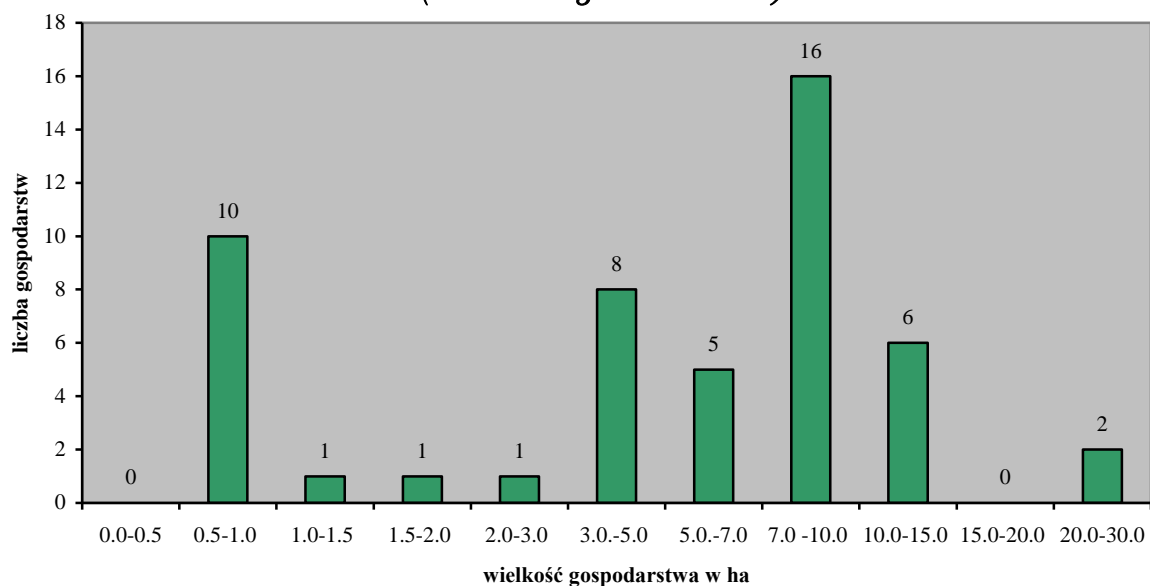
### **V.5. Gospodarka i rolnictwo**

Struktura działalności gospodarczej w miejscowości Grodno na dzień 31 grudnia 2009r.

|        | <b>Produkcja</b> | <b>Usługi</b> | <b>Handel</b> | <b>Gastronomia</b> | <b>Transport</b> |
|--------|------------------|---------------|---------------|--------------------|------------------|
| Grodno | 0                | 0             | 1             | 0                  | 0                |

W Grodnie znajduje się 40 gospodarstw rolnych powyżej 1 ha fizycznego.

*Liczba gospodarstw wg powierzchni w miejscowości Grodno  
(stan na 31 grudnia 2009r.)*



*Źródło: opracowanie własne gminy*

***Specyficzne produkty (hodowle, uprawy polowe)***

- brak

***Znane firmy produkcyjne i zakłady usługowe***

- brak

**V.6. Sąsiedzi i przyjezdni**

***Korzystne, atrakcyjne sąsiedztwo i duże miasto, atrakcja turystyczna***

Są o znaczeniu dużym:

- dobre położenie geograficzne w sąsiedztwie aktywnych społecznie i gospodarczo miast: Kowala, Gostynina, Włocławka, Lubienia Kuj.

**V.7. Atrakcje turystyczne i ciekawostki zlokalizowane na terenie gminy Baruchowo**

Na terenie Gminy Baruchowo, w obszarze której leży wieś Grodno znajduje się szereg atrakcji turystycznych i zabytków:

Zabytkowe obiekty architektoniczne:

- kościół murowany neogotycki z 1881 roku p.w. Świętej Trójcy z dzwonnica w Kłótnie, Wpisany do rejestru zabytków - decyzja Nr 359/A z dn. 20 stycznia 1995r.

Zabytkowe zespoły architektoniczne:

- zespoły dworsko – parkowy w Baruchowie, Zawadzie Nowej i Czarnem, park podworski - Zakrzewo,

Miejsca pamięci:

- cmentarz rzymsko – katolicki czynny z końca XIX wieku w Kłótnie z historycznymi nagrobkami z ok 1900r.,
- cmentarz ewangelicko-augsburski w Świątkowicach

Atrakcja turystyczna:

- jezioro Skrzyneckie, które w sezonie letnim przyciąga około 3000 turystów z dużych miast.
- „Zielona Szkoła” w Gorenium Dużym- to placówka, która wszystkim chętnym, przez cały rok, zapewnia wypoczynek połączony z edukacją przyrodniczo-leśną.

## V.8. Instytucje

### *Placówki opieki społecznej*

- Dom Pomocy Społecznej w Kurowie – Parcele (sąsiednie sołectwo), oddalony od Grodna w odległości ok. 10 km

### *Szkoły*

- brak

### *Domy kultury*

- brak

### *Inne*

- remiza Ochotniczej Straży Pożarnej Grodno.

## V. 9. Ludzie, organizacje społeczne

Grodno jest jedną z większych pod względem liczebności wsią w gminie, zamieszkuje ją 191 osób, co stanowi 5,07 % ogółu ludności gminy Baruchowo. W latach 2001-2002 liczba ludności jest na równym poziomie, w latach 2003-2006 nastąpił wzrost ludności miejscowości Grodno, od roku 2007 zauważalna jest tendencja malejąca.

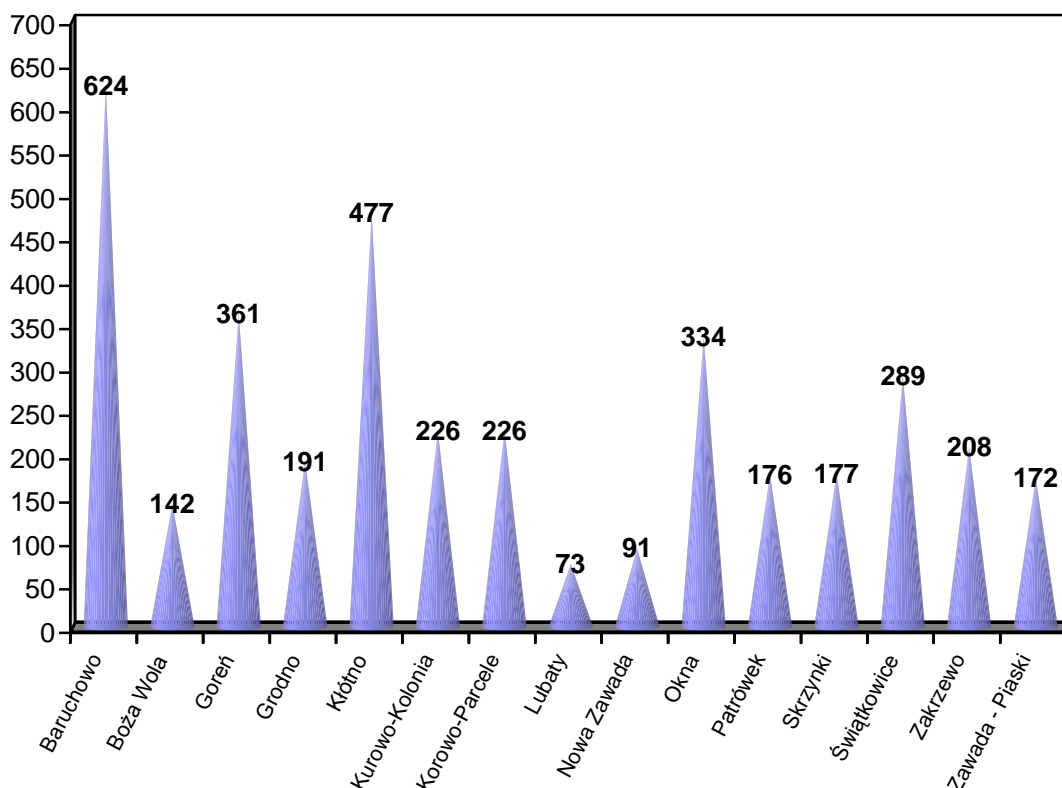
Kształtowanie się liczby ludności we wsi Grodno na przełomie lat 2001 – 2009.

| <b>Rok</b> | <b>Liczba ludności</b> |
|------------|------------------------|
| 2001.12.31 | 201                    |
| 2002.12.31 | 201                    |
| 2003.12.31 | 198                    |
| 2004.12.31 | 201                    |
| 2005.12.31 | 203                    |
| 2006.12.31 | 203                    |
| 2007.12.31 | 193                    |
| 2008.12.31 | 191                    |
| 2009.12.31 | 191                    |

*Źródło: Dane statystyczne Urzędu Gminy.*



Liczba mieszkańców sołectwa Grodno na tle pozostałych sołectw  
Gminy Baruchowo  
(stan na 31 grudnia 2009r.)



Źródło: opracowanie własne gminy

**OSP**

- W Grodnie prężnie działa jednostka Ochotniczej Straży Pożarnej

**VI. ANALIZA SWOT**

Diagnoza stanu wsi była podstawą do dokonania analizy SWOT.

Na podstawie analizy zasobów opracowano korzystne i niekorzystne cechy wewnętrzne miejscowości, jak i potencjalne szanse i zagrożenia występujące w otoczeniu, które mogą mieć wpływ na przyszłość wsi i mieszkańców. Stan sołectwa oceniono według następujących zagadnień:

- 1) uwarunkowania ogólne, położenie, stan środowiska,

- 2) infrastruktura techniczna i drogowa,
- 3) sytuacja gospodarcza (rolnicza i pozarolnicza),
- 4) zagadnienia społeczne.

Podsumowanie sytuacji rozwojowej miejscowości Grodno:

|   |   |
|---|---|
| <p style="text-align: center;"><b><u>MOCNE STRONY – ATUTY ROZWOJU WSI</u></b></p> <ul style="list-style-type: none"> <li>- wysokie walory krajobrazu, przyrodnicze i turystyczne,</li> <li>- czyste otoczenie i środowisko naturalne,</li> <li>- stosunkowo dobrze rozwinięta sieć urządzeń infrastruktury technicznej, która już na obecnym etapie nie stanowi bariery rozwoju gospodarczego np. telekomunikacja, oczyszczalnia ścieków, wodociąg,</li> <li>- dobre połączenie z komunikacją publiczną,</li> <li>- dobre warunki do tworzenia gospodarstw agroturystycznych,</li> <li>- dobry stan techniczny dróg,</li> <li>- korzystne położenie geograficzne – położenie w układzie ważnych szlaków komunikacyjnych i turystycznych,</li> <li>- duże zaangażowanie samorządu lokalnego w projekty infrastrukturalne (budowa przydomowych oczyszczalni ścieków, sieci wodociągowej i infrastruktury drogowej),</li> <li>- aktywność społeczności lokalnej oraz jej zdolność do angażowania się w rozwój gminy, (przykładem jest praca Zespołu Liderów Lokalnych przy opracowaniu Planu Rozwoju Miejscowości).</li> </ul> | <p style="text-align: center;"><b><u>SŁABE STRONY – CZYNNIKI OGRANICZAJĄCE ROZWÓJ WSI</u></b></p> <ul style="list-style-type: none"> <li>- brak miejsca do organizowania spotkań lokalnej społeczności (brak świetlicy wiejskiej),</li> <li>- duże rozdrobnienie gospodarstw rolnych</li> <li>- niska efektywność produkcji rolnej</li> <li>- niski poziom dochodów rolników</li> <li>- niski poziom wykształcenia mieszkańców</li> <li>- wysoka stopa bezrobocia</li> <li>- brak gospodarstw agroturystycznych</li> <li>- brak miejsc pracy</li> <li>- mała aktywność mieszkańców wsi</li> <li>- wysokie bezrobocie strukturalne wynikające z restrukturyzacji rolnictwa,</li> <li>- brak integracji społeczności lokalnej,</li> <li>- mało skuteczna promocja walorów przyrodniczych gminy oraz dziedzictwa kulturowego dla ściągnięcia kapitałów zewnętrznych, wynikająca z ograniczonych możliwości finansowych,</li> <li>- słabo rozwinięta działalność pozarolnicza oraz działalności dających dodatkowe źródła zarobkowania w gospodarstwach rolnych, np. agroturystyka, usługi turystyczne, produkcja zdrowej żywności, itp.</li> </ul> |
| <p style="text-align: center;"><b><u>SZANSE – MOŻLIWOŚCI ROZWOJU SOŁECTWA WYNIKAJĄCE Z</u></b></p>  | <p style="text-align: center;"><b><u>ZAGROŻENIA – CZYNNIKI NIESPRZYJAJĄCE, WYNIKAJĄCE Z</u></b></p>   |

| <u>OTOCZENIA</u>   | <u>OTOCZENIA</u>   |
|--|--|
| - moda na mieszkanie „za miastem”,   | - zła sytuacja rolnictwa,  |
| - rozwój różnych form turystyki i agroturystyki,   | - rosnące bezrobocie,  |
| - rozwój gospodarczy miejscowości,   | - stagnacja w kraju,   |
| - koordynacja działań i współpraca z innymi sołectwami w dziedzinie gospodarki, ochrony środowiska i kultury,            | - brak inwestorów z zewnątrz,  |
| - handel, współpraca i wymiana   | - niedostatek środków finansowych na poprawę estetyki wsi,                                       |
| - rozwój sieci telefonicznych i usług telekomunikacyjnych i teleinformatycznych,   | - brak kompleksowego systemu gospodarki odpadami oraz utylizacji odpadów.                        |
| - budowa infrastruktury jako źródła miejsc pracy,  | - brak stabilności w polityce wspierania rozwoju obszarów wiejskich i gospodarki rolnej,         |
| - możliwość wykorzystania zewnętrznych źródeł finansowania inwestycji sołectwa,  | - wejście do Wspólnego Rynku Europejskiego prowadzi do zwiększonej konkurencyjności krajowej,    |
| - popyt w Polsce i Europie na usługi turystyczne, oparty o zasoby przyrodnicze   | - załamanie się popytu, tendencji rozwoju turystyki i wypoczynku opartego o zasoby przyrodnicze. |
| - sprzyjająca polityka regionalna, w tym adresowana do rozwoju obszarów wiejskich, ze strony rządu i władz wojewódzkich. |  |

### **Wnioski (z analizy SWOT)**

Z analizy wynika, że dobre położenie wsi, aktywność mieszkańców i wzrost zainteresowania pozarolniczą działalnością, stanowi szansę na rozwój przedsiębiorczości a tym samym wzrost zamożności społeczeństwa, czego konsekwencją będzie spadek bezrobocia.

Wykorzystanie naturalnych atutów wsi wpływa na rozwój życia kulturalnego i społecznego na terenie naszej miejscowości. Walka z marginalizacją to obszar pracy dla lokalnych liderów i aktywu społecznego wsi poprzez organizację życia społecznego i kulturalnego.

## **VII. PLANOWANE KIERUNKI ROZWOJU MIEJSCOWOŚCI GRODNO**

**Wizja miejscowości** – obraz przyszłego stanu miejscowości, będący wyobrażeniem pożądanej przyszłości. Wizja zawiera syntetyczny opis dążeń i aspiracji społeczności lokalnej, opracowany przy współudziale mieszkańców. Jest związana z poprawą jakości życia i pracy mieszkańców,

podniesieniem atrakcyjności turystycznej, zacieśnieniem relacji między sołeckich i międzypokoleniowych.

Wizja Rozwoju Wsi powstała w wyniku dyskusji mieszkańców i odwołuje się do przyszłości. Sformułowano ją następująco: **aby nasza wieś była bardziej atrakcyjna i przyciągnęła do siebie inwestorów, rozwój sołectwa poprzez wykorzystanie jego potencjałów i zasobów podstawą poprawy warunków życia społeczności lokalnej.**

*„Grodno przyszłości” – w wyobrażeniach mieszkańców ma stać się wsią atrakcyjną turystycznie i gospodarczo, kultywującą tradycje, umożliwiającą aktywny wypoczynek. Wieś bezpieczna z rozwiniętą infrastrukturą techniczną i dążąca do poprawy jakości życia mieszkańców.*

Plan Rozwoju Wsi zawiera układ wyznaczonych przez społeczność priorytetów rozwojowych, celów, oraz konkretnych projektów.

Poszczególne priorytety i projekty zgodne są z ustaloną wizją rozwoju wsi Grodno.

### **Priorytet 1**

#### **„ROZWÓJ INFRASTRUKTURY SPOŁECZNEJ”**

##### **Cele:**

1. zagospodarowanie terenów wyznaczonych na cele kulturalno - oświatowe - budowa świetlic wiejskich,
2. podjęcie działań zmierzających do zapewnienia miejsc wspólnych spotkań i rozwoju życia społecznego.

### **Priorytet 2**

#### **„ROZWÓJ WSI ORAZ POPRAWA WARUNKÓW ŻYCIA”**

##### **Cele:**

1. realizacja prac budowlano – inwestycyjnych mających na celu poprawę stanu edukacyjno-kulturalnego,
2. doprowadzenie do poprawy estetycznego wyglądu wsi, budynków i zagród wiejskich,
3. przygotowanie terenów do funkcji rekreacji, wypoczynku, wspólnych spotkań ludności sołectwa,
4. stymulowanie działalności dających dodatkowe dochody gospodarstwom rolnym m.in. zorganizowanie szkoleń dotyczących rolnictwa ekologicznego, tworzenia grup producenckich i gospodarstw agroturystycznych.

**Priorytet 3**

**„POPRAWA KWALIFIKACJI I WYKSZTAŁCENIA SPOŁECZNOŚCI WSI – WALKA Z BEZROBOCIEM”**

**Cele:**

1. ułatwienie dostępu do wykorzystywania nowoczesnych technologii przekazu informacji,
2. poprawa systemu edukacji, modernizacja oraz lepsze wyposażenie szkół w nowoczesny sprzęt edukacyjny,
3. rozwiązania instytucjonalne i wdrażanie systemów umożliwiających bezrobotnym zdobycie nowego zawodu, podnoszenie kwalifikacji zawodowych itp.

**Priorytet 4**

**„ROZWÓJ TURYSTYKI I WYPOCZYNKU OPARTY O ZASOBY PRZYRODNICZE I DZIEDZICTWO KULTUROWE WSI GRODNO”**

**Cele:**

1. budowa placu zabaw dla dzieci,
2. podjęcie działań dla kompleksowego rozwoju usług pod potrzeby turystyki na terenie wsi Grodno,
3. skuteczna promocja walorów rekreacyjno – wypoczynkowych wsi Grodno.

**HARMONOGRAM WDRAŻANIA PLANU I ZARZĄDZANIE NA LATA 2010 – 2017**

Harmonogram wdrażania planu wyznacza priorytety dotyczące działań w krótszej i dłuższej perspektywie oraz określa odpowiedzialnych za realizację całego planu oraz poszczególnych jego elementów.

| Nazwa projektu                                      | Rok rozpoczęcia realizacji projektu | Rok zakończenia realizacji projektu | Rok zakończenia prac przygotowawczych | Orientacyjna wartość projektu (w tys. PLN) | Planowane źródła finansowania projektu |
|---|-------------------------------------|-------------------------------------|---------------------------------------|--|--|
| Adaptacja remizy OSP na Świetlicę Wiejską w Grodnie | 2010                                | 2011                                | 2009                                  | 542.067,98                                 | - budżet gminy,<br>- fundusze unijne.  |
| Budowa placu zabaw                                  | 2012                                | 2012                                | 2011                                  | 75.000,00                                  | - budżet gminy                         |

Realizacja części elementów planu będzie odbywać się z udziałem władz gminnych.

W latach 2010-2011 r. do realizacji zaplanowano następujące projekty:

- Adaptacja remizy OSP na Świetlicę Wiejską w Grodnie.

## **VII. OPIS PLANOWANEGO W 2011 ROKU PRZEDSIĘWZIĘCIA**

### **ZADANIE NR 1**

Priorytet „Standard życia”

Cel 1. „Zagospodarowanie terenów publicznych”

Projekt: „Adaptacja budynku Remizy OSP na świetlicę wiejską”

Priorytetowym zadaniem sołectwa jest sprawa bezpieczeństwa i warunków do rekreacji. W tym celu mieszkańcy wsi zdecydowali, że w pierwszej kolejności podjęte zostaną prace mające na celu adaptację budynku Remizy OSP na potrzeby świetlicy wiejskiej.

Na wsiach Gminy Baruchowo jest tylko jeden obiekt tego typu, który od roku 2006 pełni rolę świetlicy wiejskiej. Głównymi miejscami spędzania wolnego czasu są zatem: parki, okoliczne lasy i łąki, a w okresie letnim tereny rekreacyjno – wypoczynkowe nad pobliskimi jeziorami.

Środowisko lokalne świadome potrzeby podjęcia wysiłku na rzecz rozwoju, z własnej inicjatywy i w poczuciu odpowiedzialności za miejsce zamieszkania podjęło decyzję o utworzeniu świetlicy wiejskiej w miejscowości Grodno. Zebrani zadeklarowali pomoc w adaptacji i utrzymaniu świetlicy.

Dla społeczności wiejskiej ważną rolę stanowi powiększenie atrakcyjności regionu w którym żyją, a jedną z dróg prowadzących do powiększenia atrakcyjności jest utworzenie świetlicy wiejskiej, co będzie służyć społeczności lokalnej, jak i mieszkańcom sąsiadujących sołectw przez wiele lat.

W budynku świetlicy wiejskiej przewidujemy również miejsce na środowiskowy dom wraz z zapleczem technicznym i sanitarnym. Byłoby to nie tylko miejsce spotkań mieszkańców, w tym przede wszystkim młodzieży dające możliwość różnego typu spotkań, wieczorków lub zabaw okolicznościowych, kół zainteresowań, ale także miejsce oparcia społecznego dla osób, które z powodu niepełnosprawności mają poważne kłopoty w życiu rodzinnym i społecznym. Środowiskowy dom byłby miejscem nowoczesnym, przyjaznym dla osób niepełnosprawnych, działającym na rzecz integracji społecznej oraz angażującym we wszystkie działania osoby niepełnosprawne. W naszym przekonaniu zbliża nas to do formuły pożądanego standardu państwa obywatelskiego. Przedsięwzięcie to jest optymalną społecznie i ekonomicznie realizacją konstytucyjnych praw osób niepełnosprawnych.

W świetlicy obowiązywałyby takie zasady jak:

- pełna akceptacja każdego człowieka,
- wyrozumiałość, tolerancja dla odmienności poglądów,
- gotowość udzielania sobie wzajemnej pomocy i wsparcia.

Chcemy wpływać na zmianę stereotypu myślenia i postrzegania osób niepełnosprawnych i ich rodzin. Tak zorganizowana świetlica wzbogaci w przyszłości ofertę wypoczynkową regionu przyczyniając się do wzrostu dochodu mieszkańców. Dzięki realizacji ww. zadania zniknie obraz peryferyjności i w oczach mieszkańców sąsiednich miejscowości, zwiększy się konkurencyjność wsi w gminie. Estetyczny wygląd centrum będzie przyciągał turystów, co spowoduje rozwój agroturystyki, powstawanie nowych miejsc pracy w tym obszarze. Poprzez realizację tych inwestycji poprawią się znacznie warunki życia i pracy na wsi. Świetlica wiejska stanowi atrakcyjne miejsce o wielofunkcyjnym działaniu, nie odnosi się to tylko wyłącznie do mieszkańców sołectwa Grodno, ale także do sołectw sąsiadujących (Boża Wola, Kurowo Parcele).

Działalność świetlicy przyczyni się do większej współpracy pomiędzy gminami, organizację różnego rodzaju imprez gminnych np. dożynki, wystawy stołów wielkanocnych. Będzie to miejsce działalności oraz spotkań organizacji i stowarzyszeń działających na tym terenie. Dodatkowym walorem edukacyjnym jest zagospodarowanie czasu wolnego dzieci i młodzieży poprzez organizację wszelkiego rodzaju zabaw, spotkań, imprez, wyjazdów.

Częstsze spotkania w zaadoptowanych obiektach jeszcze mocniej zintegrują społeczność i zmotywują do dalszych działań. Realizacja powyższego projektu stworzy wszystkim mieszkańcom naszego sołectwa warunki do spokojnego i atrakcyjnego spędzania czasu wolnego.

Urząd Gminy Baruchowo jako jednostka administracyjna pełni w projekcie rolę inwestora. Zaadoptowany obiekt będzie utrzymywany ze środków finansowych gminy a zarządcą będzie Wójt Gminy Baruchowo (inwestycja przede wszystkim ma służyć społeczności lokalnej).

Reasumując można stwierdzić, iż utworzenie świetlicy wpłynie pozytywnie na rozwój sołectwa pod względem rekreacyjnym. Uatrakcyjnienie terenu ułatwi środowiskom lokalnym zdolność do rozwijania szerszej współpracy pomiędzy sąsiednimi sołectwami i regionami w celu tworzenia źródeł zatrudnienia i podnoszenia poziomu cywilizacyjnego mieszkańców sołectwa.

Realizacja powyższego zadania przyczyni się do poprawy estetyki wsi i podniesienia standardu życia mieszkańców. Ponadto będzie bodźcem do dalszych działań społeczności lokalnej przy pomocy innych instytucji państwowych i prywatnych na rzecz wsi oraz rozwijania innych form aktywności np. w zakresie kultury, turystyki. W konsekwencji przyczyni się do większej integracji społeczności, nie tylko w obrębie wsi ale i okolicznych miejscowości.

### OPIS PLANOWANEGO PRZEDSIĘWZIĘCIA:

Celem projektu jest przystosowanie nowobudowanego budynku Remizy OSP w miejscowości Grodno na potrzeby świetlicy wiejskiej, znajdującego się na działce oznaczonej wg ewidencji gruntów nr 1 (obręb Dobrzelevice).

### OCZEKIWANE REZULTATY

- poprawa warunków życia mieszkańców,
- większa liczba mieszkańców objętych zasięgiem inwestycji,
- większa liczba osób korzystających z obiektu.

### ŹRÓDŁA FINANSOWANIA ZADANIA (w zł. i w %)

- całkowity koszt: 542.067,98 zł tj.: 100%

w tym:

- środki własne wnioskodawcy (gminy) – 242.067,98 zł, tj.: 44,66 %
- wnioskowana dotacja z Programu Rozwoju Obszarów Wiejskich na lata 2007-2013 w ramach działania „Odnowa i rozwój wsi” – 300.000,00 zł., tj.: 55,34%

### SZACUNKOWY KOSZTORYS PLANOWANEGO PRZEDSIĘWZIĘCIA

| Kosztorys uproszczony                     | Kwoty brutto |
|---|--------------|
| Koszty robót budowlanych                  |              |
| Roboty przygotowawcze                     | 542.067,98   |
| Pozostałe roboty                          | 0,00         |
| Koszty ogólne                             |              |
| Koszt usług geodezyjno - kartograficznych | 4.000,00     |
| Koszt nadzoru inwestorskiego              | 5.000,00     |
| Suma kosztów inwestycyjnych               | 533.067,98   |

### HARMONOGRAM PLANOWANEGO PRZEDSIĘWZIĘCIA

Realizacja zadania pn. "Adaptacja budynku Remizy OSP na świetlicę wiejską w Grodnie" rozpocznie się w 2010 r., a zakończy się w 2011 roku.

PRZEWODNICZĄCY  
Rady Gminy  
Jarosław Komorek