

Załącznik do Uchwały  
Nr XLII/252/10  
Rady Gminy Baruchowo  
z dnia 8 listopada 2010r.

GMINA BARUCHOWO



**Plan Odnowy Miejscowości Kurowo-Kolonia  
„Opis planowanych do realizacji zadań wraz  
z uzasadnieniem”  
na lata 2010 - 2017**

<b>I.WSTĘP</b>	<b>4</b>
I.1. Partycypacyjny model prac nad przygotowaniem planu	4
I.2. Cele opracowania Planu Odnowy Miejscowości Kurowo-Kolonia	4
<b>II.CHARAKTERYSTYKA MIEJSCOWOŚCI KUROWO-KOLONIA</b>	<b>5</b>
<b>III. INWENTARYZACJA ZASOBÓW</b>	<b>9</b>
III.1. Jacy jesteście ? Jaka jest nasza wieś? Co ją wyróżnia?	9
III.2. Jakie pełni funkcje?	9
III.3. Kim są mieszkańcy?	9
III.4. Co daje utrzymanie?	9
III.5. Jak zorganizowani są mieszkańcy?	9
III.6. W jaki sposób rozwiązują problemy?	9
III.7. Jak wygląda nasza wieś?	10
III.8. Jakie obyczaje i tradycje są przez nas pielęgnowane?	10
III.9. Jak wyglądają mieszkania i obejścia?	10
III.10. Jaki jest stan otoczenia i środowiska?	10
III.11. Jak jest rolnictwo?	10
III.12. Jakie są powiązania komunikacyjne?	10
III.13. Co proponujemy dzieciom i młodzieży?	10
<b>IV. WIZJA STANU DOCELOWEGO</b>	<b>11</b>
<b>V. ANALIZA ZASOBÓW SOŁECTWA KUROWO-KOLONIA</b>	<b>12</b>
V.1. Środowisko przyrodnicze	12
V.2. Środowisko kulturowe	12
V.3. Dziedzictwo historyczne i religijne	12
V.4. Obiekty i tereny	14
V.5. Gospodarka i rolnictwo	14
V.6. Sąsiedzi i przyjezdni	15
V.7. Atrakcje turystyczne i ciekawostki zlokalizowane na terenie gminy Baruchowo	16

<b>V.8. Instytucje</b>	<b>16</b>
<b>V. 9. Ludzie, organizacje społeczne</b>	<b>17</b>
<b>VI. ANALIZA SWOT</b>	<b>18</b>
<b>VII. OPIS I CHARAKTERYSTYKA OBSZARÓW O SZCZEGÓLNYM ZNACZENIU DLA ZASPOKOJENIA POTRZEB MIESZKAŃCÓW MIEJSCOWOŚCI KUROWO-KOLONIA</b>	<b>20</b>
<b>VIII. PLANOWANE KIERUNKI ROZWOJU MIEJSCOWOŚCI KUROWO - KOLONIA</b>	<b>21</b>
<b>Priorytet 1</b>	<b>21</b>
<b>„ROZWÓJ INFRASTRUKTURY SPOŁECZNEJ”</b>	<b>21</b>
<b>Priorytet 2</b>	<b>22</b>
<b>„ROZWÓJ WSI ORAZ POPRAWA WARUNKÓW ŻYCIA”</b>	<b>22</b>
<b>Priorytet 3</b>	<b>22</b>
<b>„POPRAWA KWALIFIKACJI I WYKSZTAŁCENIA SPOŁECZNOŚCI WSI – WALKA Z BEZROBOCIEM”</b>	<b>22</b>
<b>Priorytet 4</b>	<b>22</b>
<b>„ROZWÓJ TURYSTYKI I WYPOCZYNKU OPARTY O ZASOBY PRZYRODNICZE I DZIEDZICTWO KULTUROWE WSI KUROWO - KOLONIA”</b>	<b>22</b>
<b>IX. OPIS PLANOWANEGO W 2011 ROKU PRZEDSIĘWZIĘCIA</b>	<b>23</b>

**I. WSTĘP****I.1. Partycypacyjny model prac nad przygotowaniem planu**

Plan rozwoju powstał metodą uspołecznioną, tworzyli ją mieszkańcy wsi reprezentujący różne zawody oraz pracownicy Urzędu Gminy Baruchowo. Poprzez dyskusje, rozmowy, opinie i sugestie wnieśli do dokumentu swój cenny wkład.

Część pierwszą przedstawionego dokumentu można uznać za wprowadzającą, zawiera podstawowe informacje na temat wsi oraz analizę aktualnej sytuacji. Część druga opisuje i przedstawia charakterystyczne elementy miejscowości Kurowo-Kolonia. Przedstawiona część trzecia zawiera podstawowe zasoby wsi. Zawarto w niej szereg danych, co pozwoliło określić specyfikę naszej wsi przedstawionej w rozdziale czwartym i piątym. Część ta stała się podstawą do dokonania analizy SWOT oraz opracowania planów na przyszłość – część szósta. Część siódma zawiera opis i charakterystykę obszarów o szczególnym znaczeniu dla zaspokojenia potrzeb mieszkańców sprzyjających rozwiązywaniu kontaktów społecznych ze względu na ich położenia oraz cechy funkcjonalno-przestrzenne. Ostatnie dwie części zawierają planowane kierunki rozwoju miejscowości Kurowo-Kolonia wraz z opisem planowanego do zrealizowania przedsięwzięcia w 2011 roku.

Mieszkańcy sołectwa mają nadzieję, że tak opracowany dokument stanie się dodatkową zachętą do współdziałania na rzecz rozwoju sołectwa, a przez to i całej Gminy Baruchowo.

**I.2. Cele opracowania Planu Odnowy Miejscowości Kurowo-Kolonia**

Celem opracowania Planu Rozwoju Miejscowości Kurowo-Kolonia jest sformułowanie strategii rozwoju wsi Kurowo - Kolonia, której przedmiotem jest:

- analiza zasobów sołectwa,
- analiza korzystnych i niekorzystnych cech wewnętrznych sołectwa, oraz potencjalnych szans i zagrożeń występujących w otoczeniu, które mogą mieć wpływ na przyszłość sołectwa i mieszkańców,
- wizja rozwoju wsi,
- priorytety rozwojowe, cele i projekty.

Wież musi dysponować Planem Rozwoju Miejscowości w celu wykorzystania w pełni istniejącego potencjału i szans rozwojowych, w tym dostępu do środków pomocowych i funduszy centralnych.

**Plan rozwoju miejscowości Kurowo-Kolonia został przygotowany i opracowany przez:**

- mieszkańców miejscowości Kurowo-Kolonia

- pracowników Urzędu Gminy Baruchowo
- przedstawicieli lokalnych środowisk kulturalnych i oświatowych.

Koordinacja ze strony Wójta Gminy Baruchowo – inż. Stanisława Sadowskiego.

## II.CHARAKTERYSTYKA MIEJSCOWOŚCI KUROWO-KOLONIA

Miejscowość Kurowo-Kolonia położona jest w południowo - zachodniej części Gminy Baruchowo, na Kujawach. Sama gmina położona jest w południowo-wschodniej części województwa kujawsko-pomorskiego, powiecie włocławskim, w odległości 23 km od Włocławka, 38 km od Kutna, 105 km od Łodzi. Gmina Baruchowo graniczy z gminami: Włocławek, Kowal, Lubień Kujawski położonymi również w powiecie włocławskim oraz z gminami: Nowy Duninów, Gostynin położonymi w powiecie gostynińskim, woj. mazowieckie. W układzie administracyjnym kraju gmina Baruchowo należy do gmin o statusie wiejskim powiatu włocławskiego, będącego jednym z 19 powiatów województwa kujawsko- pomorskiego. Administracyjnie gmina podzielona jest na 15 sołectw i 24 miejscowości.

Usytuowanie gminy w pradolinie Wisły od północnego wschodu, a od południa na stokach Wysoczyzny Kutnowskiej nadaje jej krajobrazowi szczególnego uroku. Dawne koryto Wisły pozostawiło po sobie szereg jezior, często ukrytych pośród starych borów sosnowych, stanowiących ostoję ciszy i spokoju. Ponad 60 % obszaru gminy zajmuje Gostynińsko-Włocławski Park Krajobrazowy. Teren Parku to potężne kompleksy leśne, a wśród nich wiele miejsc szczególnie atrakcyjnych turystycznie:

- rezerwat leśny „Olszyny Rakutowskie”- celem ochrony jest zachowanie olsów i łągów jesionowo- olszowych tworzących największy na Kujawach kompleks lasów liściastych
- rezerwat leśno – jeziorny „Grodno”- ochronie podlegają biocenozy leśne łągów i niskich grądów,
- oraz liczne drzewa – 14 pomników przyrody.



*Źródło: Materiały własne gminy Baruchowo*

### **Sołectwo Kurowo-Kolonia na tle innych sołectw Gminy Baruchowo**

Upadek powstania kościuszkowskiego dnia 16 listopada 1794 r. doprowadził do utrwalenia na Kujawach władzy pruskiej. W Kowalu powstała ekonomia, w której skład weszły: miasto Kowal, folwarki i wsie Kowal – Grodztwo oraz Czerniewiczki, Dziardonice, Grabkowo, Kłótno, Patrowo, Rakutowo oraz opisywane Kurowo. 30 czerwca 1931r. z inicjatywy wsi Kurowo oraz wsi Babia Góra parcele i folwark, Rada Gminy Baruchowo podjęła decyzję przyłączenia ich z gminy Kłóbka do Gminy Baruchowo.

25 listopada 1922 roku zarejestrowana została Ochotnicza Straż Pożarna w miejscowości Kurowo – Kolonia. Jej pierwszym prezesem został Wojciech Dybowski, a naczelnikiem Franciszek Goździalski.

W 1933 roku w związku z wprowadzoną nową ustawą samorządową Rada Gminy w Baruchowie podjęła decyzję podziału gminy na gromady. Wówczas również władza gminna postanowiła włączyć do gminy Baruchowo z gminy Kłóbka osiedle Kurowo wieś, Kurowo Parcele,

majątek państwowy Kurowo z lasami państwowymi oraz osiedle Babia Góra. Pod koniec 1934 roku straż w obrębie gminy na terenie miejscowości Kurowo-Kolonia działała straż pożarna skupiająca 16 członków. 1 marca 1945 roku w Baruchowie, Kowalu i Kurowie zorganizowano pierwsze po zakończeniu II wojny światowej szkoły podstawowe, w których nauką objęto 1232 uczniów. 18 maja 1946 roku Rada Gminy Baruchowo zatwierdziła wnioski mieszkańców gromad Kurowo-Parcele, Kurowo Folwark, Kurowo 1 o przyłączenie ich z gminy Kłóbka do gminy Baruchowo. W roku 1959 Gminna Spółdzielnia „Samopomoc Chłopska” skupiała w swoich strukturach 4 gromady: Czarne, Kłótno, Kurowo i Więśławice. Na jej terenie działało 5 gromadzkich sklepów spożywczo-przemysłowych, w tym jeden w Kurowie. W połowie roku 1961 powstało Kółko Rolnicze w Kurowie - Kolonia, które swoją działalność usługową rozpoczęło od 1963r. W 1962 roku z dniem 1 stycznia wszedł nowy podział administracyjny gromad powiatu włocławskiego. Zgodnie z nim do gromady Kłótno przyłączono wsie Kurowo Kolonia i Kurowo Parcele, Stawek, Zakrzewo Parcele i Zawadę Nową. W latach 1965-1969 na terenie gromady Kłótno powstały koła gospodyń wiejskich w Kurowie-Kolonia i Kurowie-Parcelach. 21 czerwca 1967 Gr. RN zatwierdziła wybory sołtysów, jakie dokonały społeczności wiejskie, w tym w miejscowości Kurowo-Kolonia.

W 1489 roku istnieje zapis, iż w tym roku została przeprowadzona rejestracja łąnów dla celów poborowych co pozwoliło w przybliżeniu odtworzyć sieć osadnictwa na terenie powiatu i stan ich zagospodarowania. W latach 1707-1709 gminę Baruchowo, w tym miejscowość Kurowo-Kolonia nawiedziła fala epidemii dżumy. Podczas powstania listopadowego w 1830 roku i styczniowego w 1863 r., które swym zasięgiem objęły także powiat włocławski, licznym w nich udziałem oraz męstwem podczas walk i potyczek odznaczyli się chłopci z okolic Baruchowa, w tym też Kurowa-Kolonii. W latach 1975-1998 miejscowość Kurowo-Kolonia administracyjnie należała do województwa włocławskiego.

Miejscowość Kurowo-Kolonia jest jedną z liczniejszych pod względem liczebności wsią w gminie. Zamieszkuje ją 226 osób, co stanowi 6% ogółu ludności gminy Baruchowo (stan na dzień 31 grudnia 2009r.). Wieś ma zwartą strukturę architektoniczną budynków.

Sołectwo Kurowo – Kolonia położone jest w południowo - zachodniej części Gminy Baruchowo. Na podstawie uchwały Nr V/42/07 Rady Gminy Baruchowo z dnia 30 marca 2007r. uchwalono statut Sołectwa Kurowo - Kolonia (Dz. Urz. Woj. Kuj. - Pom. Nr 67, poz. 1093). Sołectwo Kurowo-Kolonia jest jednostką pomocniczą gminy funkcjonująca na podstawie ustawy z dnia 8 marca 1999 r. o samorządzie gminnym (Dz. U. z 2001 r. Nr 142, poz. 1591 z późn. zm.). Łączna powierzchnia sołectwa wynosi 585,52 ha. Sołectwo Kurowo - Kolonia sąsiaduje z sołectwami Kurowo-Parcele, Grodno, Boża Wola, Kłótno. Kadencja organów wykonawczych

sołectwa kończy się z upływem kadencji Rady Gminy. Organem uchwałodawczym w sołectwie jest zebranie wiejskie, które zwoływane jest przez sołtysa z własnej inicjatywy, na żądanie organów władzy lub na wniosek co najmniej 1/20 mieszkańców uprawnionych do udziału w zebraniu wiejskim. Organem wykonawczym w sołectwie jest sołtys. W realizacji zadań sołtysa wspomaga Rada Sołecka. Sołtys oraz członkowie Rady sołeckiej wybierani są w głosowaniu tajnym, bezpośrednim, spośród nieograniczonej liczby kandydatów, przez stałych mieszkańców sołectwa uprawnionych do głosowania.

Teren działania sołectwa Kurowo - Kolonia obejmuje wieś Kurowo - Kolonia. We wsi zlokalizowany jest przystanek z wiatą przystankową stanowiący własność gminy Baruchowo.

Na terenie sołectwa Kurowo-Kolonia prężnie funkcjonuje jednostka Ochotniczej Straży Pożarnej. W długotrwałych dziejach OSP w Kurowie - Kolonia, których początek sięga końca listopada 1922r. można wyodrębnić kilka znaczących faktów w jej historii. Niewątpliwym w tej materii było trwanie na straży posterunku kilku skoliigaconych więzami krwi rodzin. Jak w wielu strażackich drużynach tak i w tej, od samego początku jej utworzenia, poprzez wszystkie lata działalności przewijała się troska o ustawiczne polepszanie wyposażenia w sprzęt do gaszenia pożarów, który mógłby być odpowiednio zabezpieczony i przechowywany w remizie. Stąd też powstały inicjatywy budowy, rozbudowy oraz polepszenia stanu obiektów będących w dyspozycji straży pożarnej. Ważnym z punktu widzenia wszystkich mieszkańców- nie tylko Kurowa Koloni- było usytuowanie w strażackiej remizie zlewni mleka i sklepu spożywczego. Z racji dużego oddalenia od środków gminnych i miejskich, w okresie powojennym, odbywała się działalność kulturalna prowadzona w świetlicy strażackiej. Na szczególne podkreślenie zasługiwało wystawione na deskach scenicznych sztuk teatralnych, wtedy gdy, dostępność elektronicznych mass mediów nie była tak popularna jak dzisiaj.

Skuteczne poczynania kolejnych funkcyjnych zarządu straży, zaowocowały zakupieniem najpierw motopompy, a później i samochodu pożarniczego. Straż zdołała także zabezpieczyć kilka ważnych (wóz rekwizytowy i sikawka) dla niej elementów wyposażenia bojowego, które do dnia dzisiejszego są przechowywane w remizie. W 1989r. za społeczną działalność kilku pokoleń strażackich działaczy, było wręczenie strażakom sztandaru. Okres lat 2002/2003 był przeznaczony na przeprowadzenie remontu polegających na przystosowaniu wewnątrz remizy do współczesnych standardów. Wartym podkreślenia jest fakt, iż w tej jednostce przejmowanie tradycji strażackich jest z dziada na ojca, z ojca na syna. To zmienne zjawisko zostało wyeksponowane szczególnie w ostatnich latach działalności strażackiej.



### **III. INWENTARYZACJA ZASOBÓW**

#### **III.1. Jacy jesteście ? Jaka jest nasza wieś? Co ją wyróżnia?**

- dogodne położenie,
- wielkość wsi, należy do jednej z większych wsi na terenie Gminy Baruchowo,
- walory przyrodnicze i krajobrazowe
- we wsi znajduje się punkt usługowy - sklep,
- na terenie wsi znajdują się pozostałości fundamentowe dawnych obiektów
- mieszkańcy dobrze się znają, co sprzyja rozwiązywaniu konfliktów,
- środowisko naturalne nie jest zanieczyszczone;

#### **III.2. Jakie pełni funkcje?**

- wieś Kurowo-Kolonia jest miejscem zamieszkania 6% ogółu mieszkańców gminy Baruchowo,
- część wsi ma zwartą zabudowę.

#### **III.3. Kim są mieszkańcy?**

- ludność miejscowa od wielu lat,
- pracownicy zakładów pracy na terenie miejscowości oraz gminy i poza nią,
- emeryci, renciści i bezrobotni,
- rolnicy prowadzący gospodarstwa rolne.

#### **III.4. Co daje utrzymanie?**

- praca zarobkowa na terenie gminy i poza terenem gminy,
- świadczenia socjalne typu: renty, emerytury, zasiłki dla bezrobotnych,
- praca we własnym indywidualnym gospodarstwie rolnym,
- praca na własny rachunek w usługach lub handlu.

#### **III.5. Jak zorganizowani są mieszkańcy?**

- brak zorganizowania z wyjątkiem sporadycznych spotkań w remizie OSP,
- brak integracji społeczeństwa.

#### **III.6. W jaki sposób rozwiązują problemy?**

- występuje małe zainteresowanie rozwiązywaniem problemów we własnym zakresie,
- dyskusje, współpraca z Urzędem Gminy,

- organizowanie zebrań wiejskich.

### **III.7. Jak wygląda nasza wieś?**

- brak miejsc do czynnego uprawiania sportu,
- brak miejsc do organizowania spotkań wiejskich i imprez kulturalnych,
- można zauważyć dobry stan dróg gminnych przebiegających przez wieś.

### **III.8. Jakie obyczaje i tradycje są przez nas pielęgnowane?**

- kultywowanie tradycji religijnych i kulturowych.

### **III.9. Jak wyglądają mieszkania i obejścia?**

- występuje zróżnicowanie starej i nowej zabudowy,
- występuje zróżnicowanie o dbałość, estetykę oraz ład i porządek na posesjach, można zauważyć stały postęp w tym zakresie.

### **III.10. Jaki jest stan otoczenia i środowiska?**

- wieś posiada wodociąg, przydomowe oczyszczalnie ścieków, prowadzona jest selektywna zbiórka odpadów,
- z uwagi na wysokie walory przyrodnicze na terenie wsi występuje prawna ochrona środowiska.

### **III.11. Jakie jest rolnictwo?**

- drobne, średniotowarowe, jednokierunkowe

### **III.12. Jakie są powiązania komunikacyjne?**

- wieś usytuowana w południowo - zachodniej części gminy,
- wieś znajduje się w tuż przy drodze gminnej i około 1 km od drogi wojewódzkiej,

### **III.13. Co proponujemy dzieciom i młodzieży?**

- brak możliwości organizowania spotkań, zabaw, imprez integracyjnych, kół zainteresowań
- dzieci i młodzież klas szkoły podstawowej i ponadgimnazjalnej nie mają możliwości efektywnego zagospodarowania wolnego czasu.

#### IV. WIZJA STANU DOCELOWEGO

Jaka ma być nasza wieś za 5 lat?

Co ma ją wyróżniać?	Estetyka i nieskażone środowisko naturalne;
Jakie ma pełnić funkcje?	Usługowe; agroturystyczne;
Kim mają być mieszkańcy?	Aktywni, zaangażowani, w pełni identyfikujący się z wsią, dbający o wieś;
Co ma dać utrzymanie?	Rolnictwo; Usługi, małe i średnie przedsiębiorstwa;
W jaki sposób ma być zorganizowana wieś i mieszkańcy?	Większe zaangażowanie w rozwój wsi istniejących organizacji wiejskich; większe zainteresowanie kulturą fizyczną;
W jaki sposób mają być rozwiązywane problemy?	Dyskusje z zainteresowanymi mieszkańcami;
Jak ma wyglądać nasza wieś?	Estetyczna, dużo zieleni;
Jakie obyczaje i tradycje mają być u nas pielęgnowane i rozwijane?	Kultywowanie tradycyjnych zwyczajów i obrzędów typowych dla regionu Kujaw,
Jak mają wyglądać mieszkania i obejścia?	Estetyczne;
Jaki ma być stan otoczenia i środowiska?	Taki jak obecny, bądź lepszy;
Jakie ma być rolnictwo?	Dochodowe i zmodernizowane;
Jakie mają być powiązania komunikacyjne?	Więcej bezpośrednich połączeń PKS;
Co zaproponujemy dzieciom i młodzieży?	Świetlicę wiejską dla rozwijania swoich zainteresowań; plac zabaw dla najmłodszych; więcej wspólnych spotkań z zabawą;

## V. ANALIZA ZASOBÓW SOŁECTWA KUROWO-KOLONIA

Zasoby – to wszelkie elementy materialne i niematerialne wsi i otaczającego ją obszaru, które mogą być wykorzystane obecnie bądź w przyszłości w budowaniu bądź realizacji publicznych bądź prywatnych przedsięwzięć odnowy wsi.

W analizie zasobów brano pod uwagę następujące rodzaje zasobów:

- środowisko przyrodnicze,
- środowisko kulturowe,
- dziedzictwo religijne i historyczne,
- obiekty i tereny,
- gospodarka, rolnictwo,
- sąsiedzi i przyjezdni,
- instytucje, ludzie, organizacje społeczne.

### V.1. Środowisko przyrodnicze

#### *Walory krajobrazowe*

- wieś położona jest w południowo - zachodniej części Gminy Baruchowo, charakteryzującej się wysokimi walorami krajobrazowymi.

#### *Walory przyrodnicze*

- teren gminy jest atrakcyjnie przyrodniczy i posiada walory przyrodnicze

### V.2. Środowisko kulturowe

#### *Walory architektury wiejskiej, zabytki i osobliwości kulturowe*

- na terenie wsi znajduje się przydrożna figurka Matki Boskiej

### V.3. Dziedzictwo historyczne i religijne

Kurowo-Kolonia należy obecnie do parafii p.w. Św. Trójcy w Kłótnie.

Upadek powstania kościuszkowskiego dnia 16 listopada 1794 r. doprowadził do utrwalenia na Kujawach władzy pruskiej. W Kowalu powstała ekonomia, w której skład weszły: miasto Kowal , folwarki i wsie Kowal – Grodztwo oraz Czerniewiczki, Dziardonice, Grabkowo, Kłótno, Patrowo,

Rakutowo oraz opisywane Kurowo. 30 czerwca 1931r. z inicjatywy wsi Kurowo oraz wsi Babia Góra parcele i folwark, Rada Gminy Baruchowo podjęła decyzję przyłączenia ich z gminy Kłóbka do Gminy Baruchowo.

25 listopada 1922 zarejestrowana została Ochotnicza Straż Pożarna w Kurowie – Kolonii. Jej pierwszym prezesem został Wojciech Dybowski, a naczelnikiem Franciszek Goździalski.

W 1933 władza gminna postanowiła włączyć do gminy Baruchowo z gminy Kłóbka osiedle Kurowo wieś, Kurowo Parcele, majątek państwowy Kurowo z lasami państwowymi oraz osiedle Babia Góra. Pod koniec 1934 roku straż w obrębie gminy na terenie miejscowości Kurowo-Kolonia działała straż pożarna skupiająca 16 członków. 1 marca 1945 roku w Baruchowie, Kowalu i Kurowie zorganizowano pierwsze po zakończeniu II wojny światowej szkoły podstawowe, w których nauką objęto 1232 uczniów. 18 maja 1946 roku Rada Gminy Baruchowo zatwierdziła wnioski mieszkańców gromad Kurowo-Parcele, Kurowo Folwark, Kurowo 1 o przyłączenie ich z gminy Kłóbka do gminy Baruchowo. W roku 1959 Gminna Spółdzielnia „Samopomoc Chłopska” skupiała w swoich strukturach 4 gromady: Czarne, Kłótno, Kurowo i Więśławice. Na jej terenie działało 5 gromadzkich sklepów spożywczo-przemysłowych, w tym jeden w Kurowie. W połowie roku 1961 powstało Kółko Rolnicze w Kurowie - Kolonia, które swoją działalność usługową rozpoczęło od 1963r. W 1962 roku z dniem 1 stycznia wszedł nowy podział administracyjny gromad powiatu wrocławskiego. Zgodnie z nim do gromady Kłótno przyłączono wsie Kurowo Kolonia i Kurowo Parcele, Stawek, Zakrzewo Parcele i Zawadę Nową. W latach 1965-1969 na terenie gromady Kłótno powstały koła gospodyń wiejskich w Kurowie-Kolonia i Kurowie-Parcelach. 21 czerwca 1967 Gr. RN zatwierdziła wybory sołtysów, jakie dokonały społeczności wiejskie, w tym w miejscowości Kurowo-Kolonia.

W 1489 roku istnieje zapis, iż w tym roku została przeprowadzona rejestracja łańców dla celów poborowych co pozwoliło w przybliżeniu odtworzyć sieć osadnictwa na terenie powiatu i stan ich zagospodarowania. W latach 1707-1709 gminę Baruchowo, w tym miejscowość Kurowo-Kolonia nawiedziła fala epidemii dżumy. Podczas powstania listopadowego w 1830 roku i styczniowego w 1863 r., które swym zasięgiem objęły także powiat wrocławski, licznym w nich udziałem oraz męstwem podczas walk i potyczek odznaczyli się chłopcy z okolic Baruchowa, w tym też Kurowa-Kolonii. W latach 1975-1998 miejscowość Kurowo-Kolonia administracyjnie należała do województwa wrocławskiego.

### ***Miejsca, osoby i przedmioty kultu***

- przydrożna kapliczka wzniesiona celem kultu Matki Boskiej

***Święta, odpusty, pielgrzymki***

- brak.

***Tradycje, obrzędy gwara***

Są o znaczeniu małym:

- kultywowanie tradycji religijnych.

**V.4. Obiekty i tereny**

Kurowo - Kolonia, tak jak inne miejscowości w gminie, jest częściowo zurbanizowana (posiada wodociąg, linię telefoniczną). W miejscowości brak miejsc do organizowania imprez kulturalnych i spotkań społecznych mieszkańców.

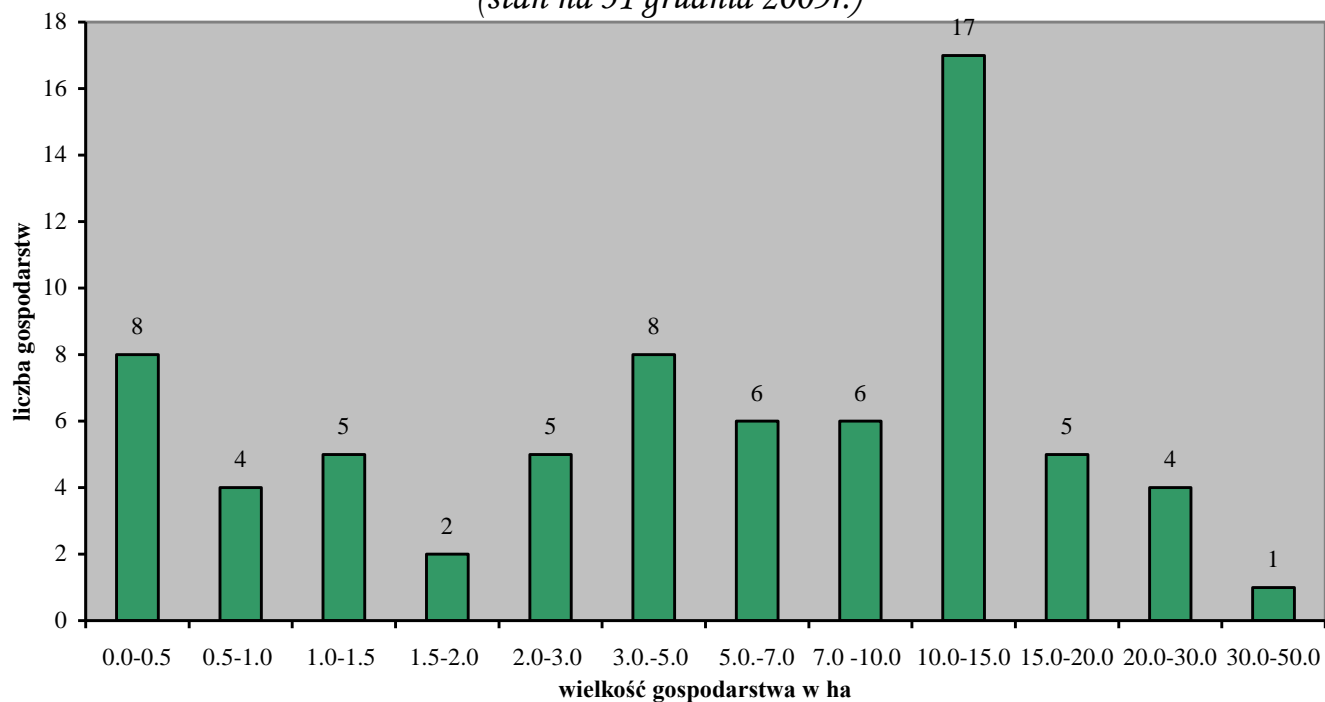
**V.5. Gospodarka i rolnictwo**

Struktura działalności gospodarczej w miejscowości Kurowo-Kolonia na dzień 31 grudnia 2009r.

	<b>Produkcja</b>	<b>Usługi</b>	<b>Handel</b>	<b>Gastronomia</b>	<b>Transport</b>
Kurowo-Kolonia	0	1	2	0	1

W Grodnie znajduje się 59 gospodarstw rolnych powyżej 1 ha fizycznego.

*Liczba gospodarstw wg powierzchni w miejscowości Kurowo-Kolonia  
(stan na 31 grudnia 2009r.)*



Źródło: opracowanie własne gminy

**Specyficzne produkty (hodowle, uprawy polowe)**

- brak

**Znane firmy produkcyjne i zakłady usługowe**

- brak

**V.6. Sąsiedzi i przyjezdni**

**Korzystne, atrakcyjne sąsiedztwo i duże miasto, atrakcja turystyczna**

Są o znaczeniu dużym:

- dobre położenie geograficzne w sąsiedztwie aktywnych społecznie i gospodarczo miast: Kowala, Gostynina, Włocławka, Lubienia Kuj.

## **V.7. Atrakcje turystyczne i ciekawostki zlokalizowane na terenie gminy Baruchowo**

Na terenie Gminy Baruchowo, w obszarze której leży wieś Kurowo-Kolonia znajduje się szereg atrakcji turystycznych i zabytków:

Zabytkowe obiekty architektoniczne:

- kościół murowany neogotycki z 1881 roku p.w. Świętej Trójcy z dzwonnica w Kłótnie, Wpisany do rejestru zabytków - decyzja Nr 359/A z dnia 20 stycznia 1995r.

Zabytkowe zespoły architektoniczne:

- zespoły dworsko – parkowy w Baruchowie, Zawadzie Nowej i Czarnem, park podworski - Zakrzewo,

Miejsca pamięci:

- cmentarz rzymsko – katolicki czynny z końca XIX wieku w Kłótnie z historycznymi nagrobkami z ok 1900r.,
- cmentarz ewangelicko-augsburski w Świątkowicach

Atrakcje turystyczne:

- jezioro Skrzyneckie, które w sezonie letnim przyciąga około 3000 turystów z dużych miast.
- „Zielona Szkoła” w Gorenium Dużym- to placówka, która wszystkim chętnym, przez cały rok, zapewnia wypoczynek połączony z edukacją przyrodniczo-leśną.

## **V.8. Instytucje**

### ***Placówki opieki społecznej***

- Dom Pomocy Społecznej w miejscowości Kurowo-Parcele, sąsiadujący z sołectwem Kurowo-Kolonia

### ***Szkoły***

- brak

### ***Domy kultury***

- brak



**Inne**

- remiza Ochotniczej Straży Pożarnej Kurowo-Kolonia

**V. 9. Ludzie, organizacje społeczne**

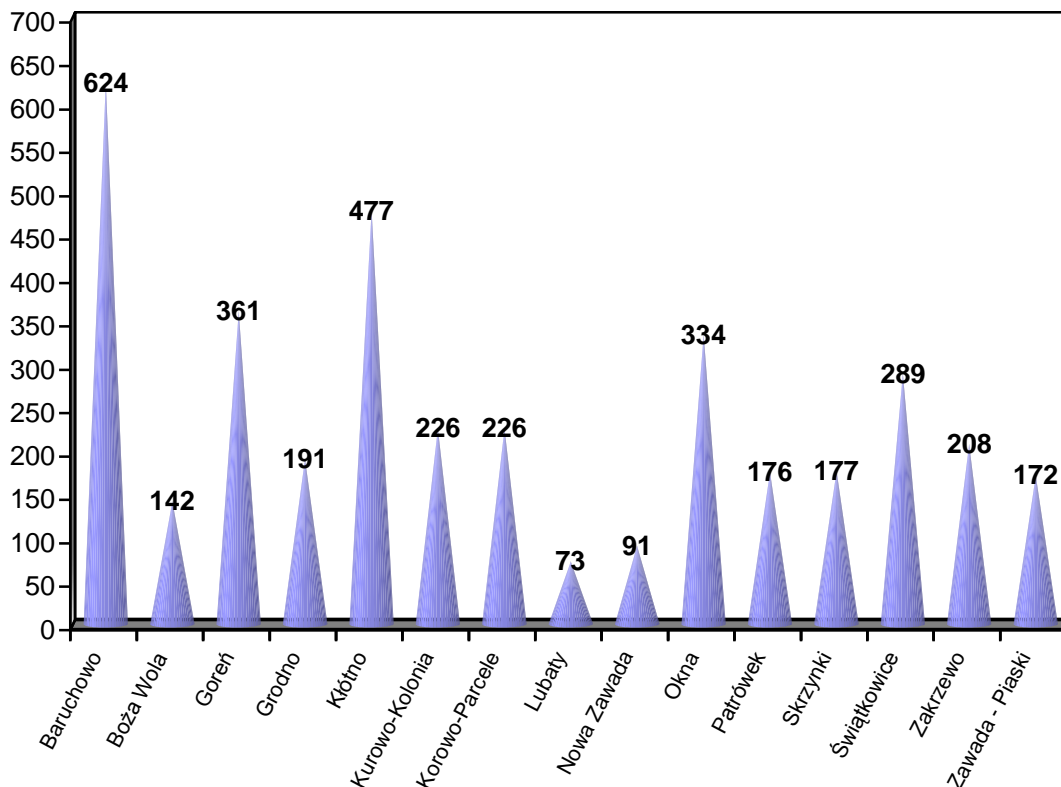
Miejscowość Kurowo-Kolonia jest jedną z większych pod względem liczebności wsią w gminie, zamieszkuje ją 226 osób, co stanowi 6 % ogółu ludności gminy Baruchowo. W latach 2001-2007 zauważalna jest tendencja rosnąca liczby ludności, w latach 2006-2007 utrzymuje się taka sama liczba ludności miejscowości Kurowo-Kolonia, od roku 2008 zmniejszyła się liczba ludności w porównaniu do poprzednich lat, w roku 2009 utrzymuje się taka sama liczba ludności.

Kształtowanie się liczby ludności we wsi Kurowo - Kolonia na przełomie lat 2001 – 2009.

<b>Rok</b>	<b>Liczba ludności (zameldowanej na pobyt stały i czasowy)</b>
2001.12.31	204
2002.12.31	212
2003.12.31	216
2004.12.31	219
2005.12.31	225
2006.12.31	233
2007.12.31	233
2008.12.31	226
2009.12.31	226

*Źródło: Dane statystyczne Urzędu Gminy.*

**Liczba mieszkańców sołectwa Kurowo-Kolonia na tle pozostałych sołectw Gminy Baruchowo**  
**(stan na 31 grudnia 2009r.)**



Źródło: opracowanie własne gminy

**OSP**

- W miejscowości Kurowo - Kolonia prężnie działa jednostka OSP.

**VI. ANALIZA SWOT**

Diagnoza stanu wsi była podstawą do dokonania analizy SWOT.

Na podstawie analizy zasobów opracowano korzystne i niekorzystne cechy wewnętrzne miejscowości, jak i potencjalne szanse i zagrożenia występujące w otoczeniu, które mogą mieć wpływ na przyszłość wsi i mieszkańców. Stan sołectwa oceniono według następujących zagadnień:

- 1) uwarunkowania ogólne, położenie, stan środowiska,
- 2) infrastruktura techniczna i drogowa,
- 3) sytuacja gospodarcza (rolnicza i pozarolnicza),
- 4) zagadnienia społeczne.

Podsumowanie sytuacji rozwojowej miejscowości Kurowo - Kolonia:

<p style="text-align: center;"><b><u>MOCNE STRONY – ATUTY ROZWOJU WSI</u></b></p> <ul style="list-style-type: none"> <li>- wysokie walory krajobrazu, przyrodnicze i turystyczne,</li> <li>- czyste otoczenie i środowisko naturalne,</li> <li>- stosunkowo dobrze rozwinięta sieć urządzeń infrastruktury technicznej, która już na obecnym etapie nie stanowi bariery rozwoju gospodarczego np. telekomunikacja, oczyszczalnia ścieków, wodociąg,</li> <li>- dobre połączenie z komunikacją publiczną,</li> <li>- dobre warunki do tworzenia gospodarstw agroturystycznych,</li> <li>- dobry stan techniczny dróg,</li> <li>- korzystne położenie geograficzne – położenie w układzie ważnych szlaków komunikacyjnych i turystycznych,</li> <li>- duże zaangażowanie samorządu lokalnego w projekty infrastrukturalne (budowa przydomowych oczyszczalni ścieków, sieci wodociągowej i infrastruktury drogowej),</li> <li>- aktywność społeczności lokalnej oraz jej zdolność do angażowania się w rozwój gminy, (przykładem jest praca Zespołu Liderów Lokalnych przy opracowaniu Planu Rozwoju Miejscowości).</li> </ul>	<p style="text-align: center;"><b><u>SŁABE STRONY – CZYNNIKI OGRANICZAJĄCE ROZWÓJ WSI</u></b></p> <ul style="list-style-type: none"> <li>- brak miejsca do organizowania spotkań lokalnej społeczności (brak świetlicy wiejskiej),</li> <li>- duże rozdrobnienie gospodarstw rolnych</li> <li>- niska efektywność produkcji rolnej</li> <li>- niski poziom dochodów rolników</li> <li>- niski poziom wykształcenia mieszkańców</li> <li>- wysoka stopa bezrobocia</li> <li>- brak gospodarstw agroturystycznych</li> <li>- brak miejsc pracy</li> <li>- mała aktywność mieszkańców wsi</li> <li>- wysokie bezrobocie strukturalne wynikające z restrukturyzacji rolnictwa,</li> <li>- brak integracji społeczności lokalnej,</li> <li>- mało skuteczna promocja walorów przyrodniczych gminy oraz dziedzictwa kulturowego dla ściągnięcia kapitałów zewnętrznych, wynikająca z ograniczonych możliwości finansowych,</li> <li>- słabo rozwinięta działalność pozarolnicza oraz działalności dających dodatkowe źródła zarobkowania w gospodarstwach rolnych, np. agroturystyka, usługi turystyczne, produkcja zdrowej żywności, itp.</li> </ul>
<p style="text-align: center;"><b><u>SZANSE – MOŻLIWOŚCI ROZWOJU SOŁECTWA WYNIKAJĄCE Z OTOCZENIA</u></b></p> <ul style="list-style-type: none"> <li>- moda na mieszkanie „za miastem”,</li> <li>- rozwój różnych form turystyki</li> </ul>	<p style="text-align: center;"><b><u>ZAGROŻENIA – CZYNNIKI NIESPRZYJAJĄCE, WYNIKAJĄCE Z OTOCZENIA</u></b></p> <ul style="list-style-type: none"> <li>- zła sytuacja rolnictwa,</li> <li>- rosnące bezrobocie,</li> </ul>

<ul style="list-style-type: none"> <li>- i agroturystyki,</li> <li>- rozwój gospodarczy miejscowości,</li> <li>- koordynacja działań i współpraca z innymi sołectwami w dziedzinie gospodarki, ochrony środowiska i kultury,</li> <li>- handel, współpraca i wymiana</li> <li>- rozwój sieci telefonicznych i usług telekomunikacyjnych i teleinformatycznych,</li> <li>- budowa infrastruktury jako źródła miejsc pracy,</li> <li>- możliwość wykorzystania zewnętrznych źródeł finansowania inwestycji sołectwa,</li> <li>- popyt w Polsce i Europie na usługi turystyczne, oparty o zasoby przyrodnicze</li> <li>- sprzyjająca polityka regionalna, w tym adresowana do rozwoju obszarów wiejskich, ze strony rządu i władz wojewódzkich.</li> </ul>	<ul style="list-style-type: none"> <li>- stagnacja w kraju,</li> <li>- brak inwestorów z zewnątrz,</li> <li>- niedostatek środków finansowych na poprawę estetyki wsi,</li> <li>- brak kompleksowego systemu gospodarki odpadami oraz utylizacji odpadów.</li> <li>- brak stabilności w polityce wspierania rozwoju obszarów wiejskich i gospodarki rolnej,</li> <li>- wejście do Wspólnego Rynku Europejskiego prowadzi do zwiększonej konkurencyjności krajowej,</li> <li>- załamanie się popytu, tendencji rozwoju turystyki i wypoczynku opartego o zasoby przyrodnicze.</li> </ul>
---	---

### **Wnioski (z analizy SWOT)**

Z analizy wynika, że dobre położenie wsi, aktywność mieszkańców i wzrost zainteresowania pozarolniczą działalnością, stanowi szansę na rozwój przedsiębiorczości a tym samym wzrost zamożności społeczeństwa, czego konsekwencją będzie spadek bezrobocia.

Wykorzystanie naturalnych atutów wsi wpływa na rozwój życia kulturalnego i społecznego na terenie naszej miejscowości. Walka z marginalizacją to obszar pracy dla lokalnych liderów i aktywu społecznego wsi poprzez organizację życia społecznego i kulturalnego.

## **VII. OPIS I CHARAKTERYSTYKA OBSZARÓW O SZCZEGÓLNYM ZNACZENIU DLA ZASPOKOJENIA POTRZEB MIESZKAŃCÓW MIEJSCOWOŚCI KUROWO-KOLONIA**

Charakterystycznym obszarem w miejscowości Kurowo-Kolonia o szczególnym znaczeniu dla zaspokojenia potrzeb mieszkańców sprzyjających nawiązywaniu kontaktów społecznych, ze względu na jego położenie oraz cechy funkcjonalno - przestrzenne jest budynek Ochotniczej Straży Pożarnej w

miejsowości Kurowo-Kolonia wraz miejscem parkingowym. Obiekt ten jest miejscem zebrań strażackich oraz miejscem spotkań ludności wiejskiej z pobliskiego obszaru.

Kolejnym obiektem o szczególnym znaczeniu dla zaspokojenia potrzeb mieszkańców sprzyjających nawiązywaniu kontaktów społecznych, ze względu na cechy funkcjonalno – przestrzenne jest sklep spożywczo – przemysłowy, znajdujący się w centrum wsi.

Powyżej przedstawione obiekty są miejscem, które w sposób bezpośredni sprzyjają integracji mieszkańców wsi Kurowo-Kolonia oraz mieszkańców całej Gminy Baruchowo.

## VIII. PLANOWANE KIERUNKI ROZWOJU MIEJSCOWOŚCI KUROWO - KOLONIA

**Wizja miejscowości** – obraz przyszłego stanu miejscowości, będący wyobrażeniem pożądanego przyszłości. Wizja zawiera syntetyczny opis dążeń i aspiracji społeczności lokalnej, opracowany przy współudziale mieszkańców. Jest związana z poprawą jakości życia i pracy mieszkańców, podniesieniem atrakcyjności turystycznej, zacieśnieniem relacji między sołeckich i międzypokoleniowych.

Wizja Rozwoju Wsi powstała w wyniku dyskusji mieszkańców i odwołuje się do przyszłości. Sformułowano ją następująco: **aby nasza wieś była bardziej atrakcyjna i przyciągnęła do siebie inwestorów. rozwój sołectwa poprzez wykorzystanie jego potencjałów i zasobów podstawą poprawy warunków życia społeczności lokalnej.**

*„Kurowo - Kolonia przyszłości” – w wyobrażeniach mieszkańców ma stać się wsią atrakcyjną turystycznie i gospodarczo, kultywującą tradycje, umożliwiającą aktywny wypoczynek. Wieś bezpieczna z rozwiniętą infrastrukturą techniczną i dążąca do poprawy jakości życia mieszkańców.*

Plan Rozwoju Wsi zawiera układ wyznaczonych przez społeczność priorytetów rozwojowych, celów, oraz konkretnych projektów. Poszczególne priorytety i projekty zgodne są z ustaloną wizją rozwoju miejscowości Kurowo - Kolonia.

### Priorytet 1

#### „ROZWÓJ INFRASTRUKTURY SPOŁECZNEJ”

##### Cele:

1. zagospodarowanie terenów wyznaczonych na cele kulturalno - oświatowe - budowa świetlicy wiejskiej,

2. podjęcie działań zmierzających do zapewnienia miejsc wspólnych spotkań i rozwoju życia społecznego.

## **Priorytet 2**

### **„ROZWÓJ WSI ORAZ POPRAWA WARUNKÓW ŻYCIA”**

#### **Cele:**

1. realizacja prac budowlano – inwestycyjnych mających na celu poprawę stanu edukacyjno-kulturalnego,
2. doprowadzenie do poprawy estetycznego wyglądu wsi, budynków i zagród wiejskich,
3. przygotowanie terenów do funkcji rekreacji, wypoczynku, wspólnych spotkań ludności sołectwa,
4. stymulowanie działalności dających dodatkowe dochody gospodarstwom rolnym m.in. zorganizowanie szkoleń dotyczących rolnictwa ekologicznego, tworzenia grup producenckich i gospodarstw agroturystycznych.

## **Priorytet 3**

### **„POPRAWA KWALIFIKACJI I WYKSZTAŁCENIA SPOŁECZNOŚCI WSI – WALKA Z BEZROBOCIEM”**

#### **Cele:**

1. ułatwienie dostępu do wykorzystywania nowoczesnych technologii przekazu informacji,
2. poprawa systemu edukacji, modernizacja oraz lepsze wyposażenie szkół w nowoczesny sprzęt edukacyjny,
3. rozwiązania instytucjonalne i wdrażanie systemów umożliwiających bezrobotnym zdobycie nowego zawodu, podnoszenie kwalifikacji zawodowych itp.

## **Priorytet 4**

### **„ROZWÓJ TURYSTYKI I WYPOCZYNKU OPARTY O ZASOBY PRZYRODNICZE I DZIEDZICTWO KULTUROWE WSI KUROWO - KOLONIA”**

#### **Cele:**

1. budowa placu zabaw dla dzieci,
2. podjęcie działań dla kompleksowego rozwoju usług pod potrzeby turystyki na terenie wsi Kurowo - Kolonia,
3. skuteczna promocja walorów przyrodniczych.

**HARMONOGRAM WDRAŻANIA PLANU I ZARZĄDZANIE NA LATA 2010 – 2017**

Harmonogram wdrażania planu wyznacza priorytety dotyczące działań w krótszej i dłuższej perspektywie oraz określa odpowiedzialnych za realizację całego planu oraz poszczególnych jego elementów.

Nazwa projektu	Rok rozpoczęcia realizacji projektu	Rok zakończenia realizacji projektu	Rok zakończenia prac przygotowawczych	Orientacyjna wartość projektu (w tys. PLN)	Planowane źródła finansowania projektu
Adaptacja remizy OSP na Świetlicę Wiejską w miejscowości Kurowo - Kolonia	2011	2012	2010	247.860, 00	budżet gminy

Realizacja części elementów planu będzie odbywać się z udziałem władz gminnych.

W latach 2010-2011 r. do realizacji zaplanowano następujące projekty:

- Adaptacja remizy OSP na Świetlicę Wiejską w miejscowości Kurowo - Kolonia.

**IX. OPIS PLANOWANEGO W 2011 ROKU PRZEDSIĘWZIĘCIA****ZADANIE NR 1**

Priorytet „Standard życia”

Cel 1. „Zagospodarowanie terenów publicznych”

Projekt: „Adaptacja budynku Remizy OSP na świetlicę wiejską”

Priorytetowym zadaniem sołectwa jest sprawa bezpieczeństwa i warunków do rekreacji. W tym celu mieszkańcy wsi zdecydowali, że w pierwszej kolejności podjęte zostaną prace mające na celu adaptację budynku Remizy OSP na potrzeby świetlicy wiejskiej.

Na wsiach Gminy Baruchowo jest tylko jeden obiekt tego typu, który od roku 2006 pełni rolę świetlicy wiejskiej. Głównymi miejscami spędzania wolnego czasu są zatem: parki, okoliczne lasy i łąki, a w okresie letnim tereny rekreacyjno – wypoczynkowe nad pobliskimi jeziorami.

Środowisko lokalne świadome potrzeby podjęcia wysiłku na rzecz rozwoju, z własnej inicjatywy i w poczuciu odpowiedzialności za miejsce zamieszkania podjęło decyzję o utworzeniu świetlicy wiejskiej w miejscowości Grodno. Zebrani zadeklarowali pomoc w adaptacji i utrzymaniu świetlicy.

Dla społeczności wiejskiej ważną rolę stanowi powiększenie atrakcyjności regionu w którym żyją, a jedną z dróg prowadzących do powiększenia atrakcyjności jest utworzenie świetlicy wiejskiej, co będzie służyć społeczności lokalnej, jak i mieszkańcom sąsiadujących sołectw przez wiele lat.

W budynku świetlicy wiejskiej przewidujemy również miejsce na środowiskowy dom wraz z zapleczem technicznym i sanitarnym. Byłoby to nie tylko miejsce spotkań mieszkańców, w tym przede wszystkim młodzieży dające możliwość różnego typu spotkań, wieczorków lub zabaw okolicznościowych, kół zainteresowań, ale także miejsce oparcia społecznego dla osób, które z powodu niepełnosprawności mają poważne kłopoty w życiu rodzinnym i społecznym. Środowiskowy dom byłby miejscem nowoczesnym, przyjaznym dla osób niepełnosprawnych, działającym na rzecz integracji społecznej oraz angażującym we wszystkie działania osoby niepełnosprawne. W naszym przekonaniu zbliża nas to do formuły pożądanego standardu państwa obywatelskiego. Przedsięwzięcie to jest optymalną społecznie i ekonomicznie realizacją konstytucyjnych praw osób niepełnosprawnych.

W świetlicy obowiązywałyby takie zasady jak:

- pełna akceptacja każdego człowieka,
- wyrozumiałość, tolerancja dla odmienności poglądów,
- gotowość udzielania sobie wzajemnej pomocy i wsparcia.

Chcemy wpływać na zmianę stereotypu myślenia i postrzegania osób niepełnosprawnych i ich rodzin. Tak zorganizowana świetlica wzbogaci w przyszłości ofertę wypoczynkową regionu przyczyniając się do wzrostu dochodu mieszkańców. Dzięki realizacji ww. zadania zniknie obraz peryferyjności i w oczach mieszkańców sąsiednich miejscowości, zwiększy się konkurencyjność wsi w gminie. Estetyczny wygląd centrum będzie przyciągał turystów, co spowoduje rozwój agroturystyki, powstawanie nowych miejsc pracy w tym obszarze. Poprzez realizację tych inwestycji poprawią się znacznie warunki życia i pracy na wsi.

Świetlica wiejska stanowi atrakcyjne miejsce o wielofunkcyjnym działaniu, nie odnosi się to tylko wyłącznie do mieszkańców sołectwa Kurowo - Kolonia, ale także do sołectw sąsiadujących (Grodno, Kurowo Parcele, Boża Wola).

Działalność świetlicy przyczyni się do większej współpracy pomiędzy gminami, organizację różnego rodzaju imprez gminnych np. dożynki, wystawy stołów wielkanocnych. Będzie to miejsce działalności oraz spotkań organizacji i stowarzyszeń działających na tym terenie. Dodatkowym walorem edukacyjnym jest zagospodarowanie czasu wolnego dzieci i młodzieży poprzez organizację wszelkiego rodzaju zabaw, spotkań, imprez, wyjazdów.



Częstsze spotkania w zaadoptowanych obiektach jeszcze mocniej zintegrują społeczność i zmotywują do dalszych działań. Realizacja powyższego projektu stworzy wszystkim mieszkańcom naszego sołectwa warunki do spokojnego i atrakcyjnego spędzania czasu wolnego.

Urząd Gminy Baruchowo jako jednostka administracyjna pełni w projekcie rolę inwestora. Zaadoptowany obiekt będzie utrzymywany ze środków finansowych gminy a zarządcą będzie Wójt Gminy Baruchowo (inwestycja przede wszystkim ma służyć społeczności lokalnej).

Reasumując można stwierdzić, iż utworzenie świetlicy wpłynie pozytywnie na rozwój sołectwa pod względem rekreacyjnym. Uatrakcyjnienie terenu ułatwi środowiskom lokalnym zdolność do rozwijania szerszej współpracy pomiędzy sąsiednimi sołectwami i regionami w celu tworzenia źródeł zatrudnienia i podnoszenia poziomu cywilizacyjnego mieszkańców sołectwa.

Realizacja powyższego zadania przyczyni się do poprawy estetyki wsi i podniesienia standardu życia mieszkańców. Ponadto będzie bodźcem do dalszych działań społeczności lokalnej przy pomocy innych instytucji państwowych i prywatnych na rzecz wsi oraz rozwijania innych form aktywności np. w zakresie kultury, turystyki. W konsekwencji przyczyni się do większej integracji społeczności, nie tylko w obrębie wsi, ale i okolicznych miejscowości.

#### **OPIS PLANOWANEGO PRZEDSIĘWZIĘCIA:**

**Celem projektu jest przystosowanie budynku Remizy OSP w miejscowości Kurowo-Kolonia na potrzeby świetlicy wiejskiej, znajdującego się na działce oznaczonej wg ewidencji gruntów nr 258/2 (obręb Kurowo-Kolonia).**

#### **OCZEKIWANE REZULTATY**

- poprawa warunków życia mieszkańców,
- duża liczba mieszkańców objętych zasięgiem inwestycji,
- większa liczba osób korzystających z obiektu.

#### **ŹRÓDŁA FINANSOWANIA ZADANIA (w zł. i w %)**

- całkowity koszt: 250.913, 00 zł tj.: 100%

w tym:

- środki własne wnioskodawcy (gminy) – 150.913,00 zł, tj.; 60,15%
- wnioskowana dotacja z Programu Rozwoju Obszarów Wiejskich na lata 2007-2013 w ramach działania „Odnowa i rozwój wsi” – 100.000,00 zł., tj.: 39,85%

**SZACUNKOWY KOSZTORYS PLANOWANEGO PRZEDSIĘWZIĘCIA**

Kosztorys uproszczony	Kwoty brutto
Koszty robót budowlanych	
Roboty przygotowawcze	250.913, 00
Pozostałe roboty	0,00
Koszty ogólne	
Koszt usług geodezyjno - kartograficznych	4.000,00
Koszt nadzoru inwestorskiego	5.000,00
Suma kosztów inwestycyjnych	241.91300

**HARMONOGRAM PLANOWANEGO PRZEDSIĘWZIĘCIA**

Realizacja zadania pn. "Adaptacja budynku Remizy OSP na świetlicę wiejską w miejscowości Kurowo-Kolonia" rozpocznie się w 2011r., a zakończy się w 2012 roku.

PRZEWODNICZĄCY  
Rady Gminy  
*Jarosław Komorek*