

Urząd Ochrony Zabytków w Toruniu  
ul. PAWEŁ WŁOCŁAWKU  
87-800 Włocławek  
tel. 31 55 22, 231 55 23  
fax 31 55 22, 231 55 23  
e-mail: NIP: 956.16.21-709

## PROGRAM PRAC KONSERWATORSKICH

Uzgodniono ze stanowiska konserwatorskiego  
w decyzji - postanowieniu nr 21/436/2023

### WYSTROJU WNĘTRZA

WUOZ.DIS.422N.5142.626.2023.MP

### KOŚCIOŁA PW. ŚWIĘTEJ TRÓJCY W KŁÓTNIE

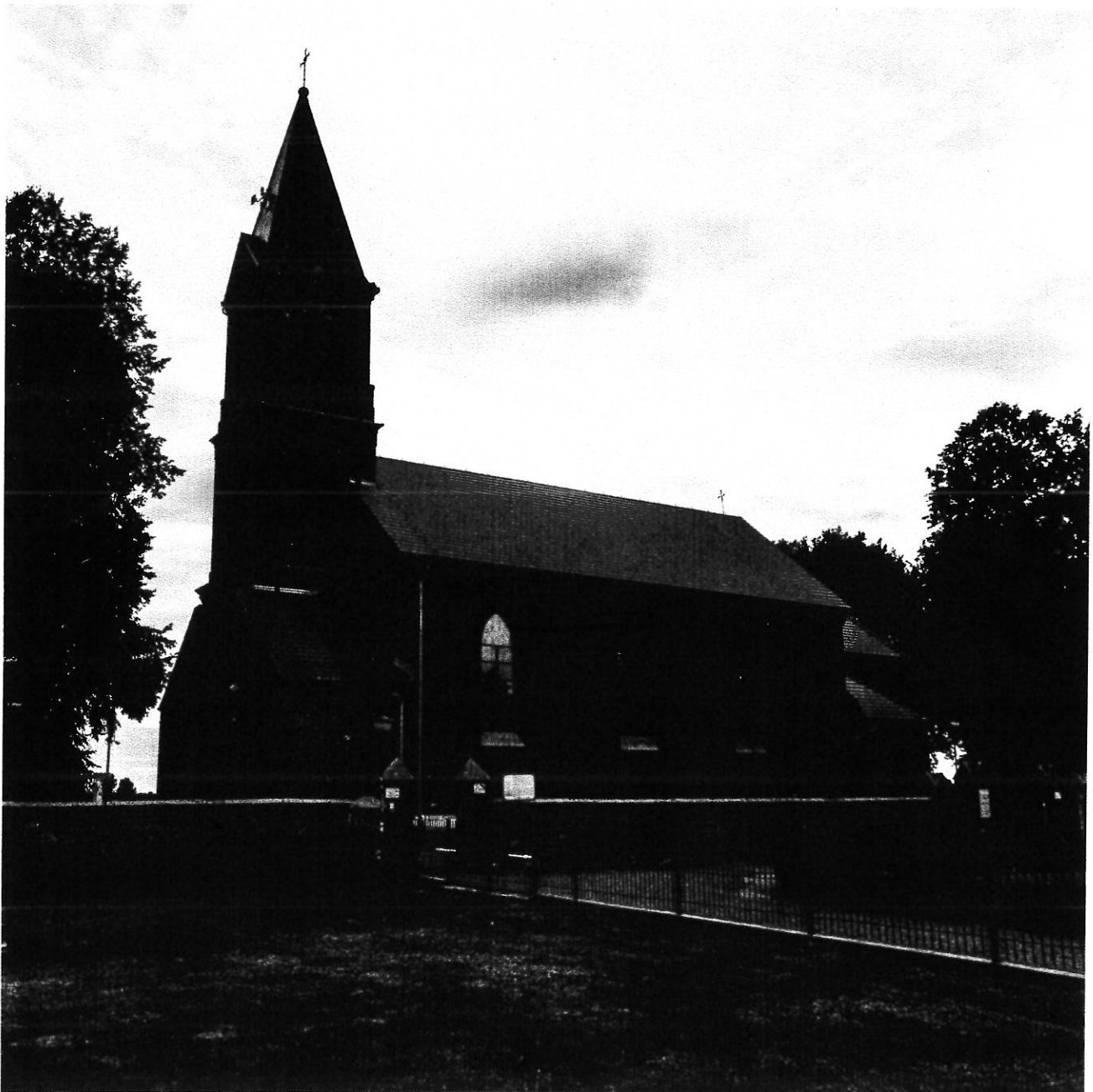
dnia 15. 11. 2023

Z Bi. Kult. i Dziedz. Kult. Województwa  
Konservatorski Zabytków  
Krajowy Dyplom  
mgr Przemysław Gorek

ARTYSTA WŁASTYK  
KONSERWATOR  
mgr Przemysław Gorek  
Nr 0131 5346

Kłótno 30.09.2023

opracował mgr Przemysław Gorek



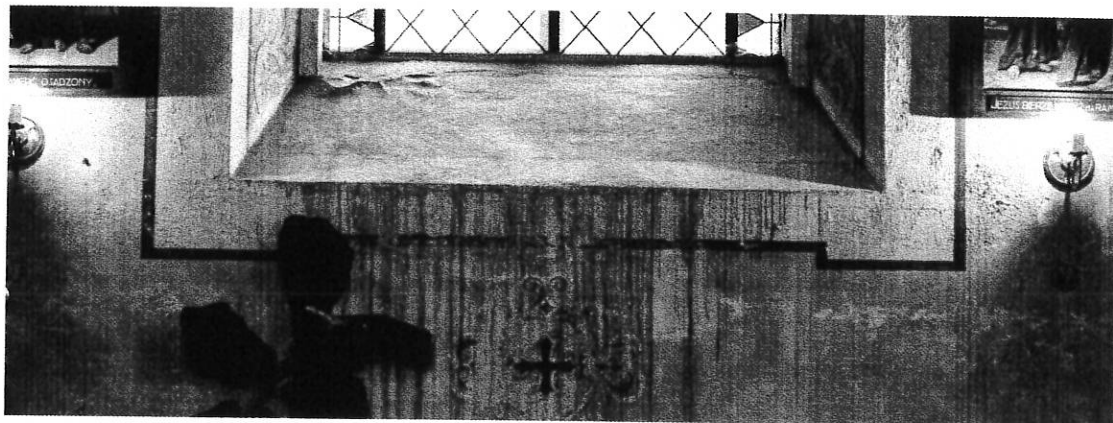
## **HISTORIA I OPIS OBIEKTU**

Obecny kościół murowany z cegły, neogotycki orientowany wzniesiony w latach 1878 – 1881 r. staraniem proboszcza M. Chlebowskiego, którego koszty pokrył Emilian Kretkowski. Remont kapitalny zewnętrzny przeprowadzony został w roku 1947, natomiast remont kapitalny wnętrza przeprowadzony został w latach 1959 – 1960. Dodatkowo przeprowadzane były również remonty bieżące w latach 1950 i 1957 w czasie których wykonana została choćby polichromia autorstwa Franciszka Bąkowskiego. Kościół wzniesiony jest na rzucie wydłużonego prostokąta z węższym, dwuprzęsłowym prezbiterium zamkniętym trzema bokami ośmioboku. Załomy między szerszą nawą a węższą częścią ołtarzową wypełniają aneksy (zakrystia i kaplica) – założone na planie prostokątów. Korpus nawowy trójprzęsłowy poprzedza kwadratowa podstawa wieży z prostokątną kruchtą pośrodku, którą opinają wąskie przybudówki (klatka schodowa oraz kruchta boczna). Elewacja wieżowa trójkondygnacyjna trójosiowa, na osi ostrołukowy portal ceglany ujęty dwoma skoszonymi skarpami. W świetle drzwi dwuskrzydłowe z płycinami wypełnionymi dekoracją maswerkową, w podłuczcu ostrołukowa płycina z maswerkem oraz kolumnienka pośrodku, gładki, profilowany portal zwieńczony ceglany krzyżem łacińskim. We wschodniej ścianie prezbiterium w partii cokołu prostokątny kamień węgielny z datą 1878 r. Prezbiterium zamknięte trójbocznie z dwiema przybudówkami. W pobliżu kościoła jest cmentarz parafialny rzymsko - katolicki z historycznymi nagrobkami z ok 1900 r.

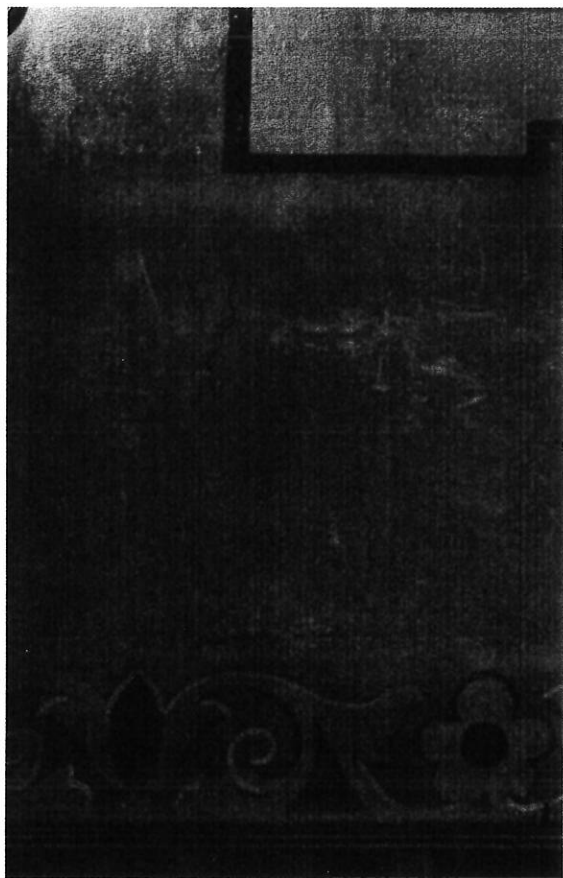
Wpisany do rejestru zabytków - decyzja Nr 359/A z dn. 20.01.1995 r.

## **STAN ZACHOWANIA ŚCIAN POLICHROMII ŚCIENNYCH**

W kościele panuje wysoka wilgotność. Z historycznych opisów stanu zachowania obiektów wynika, że od dawna występuje silne zawilgocenie ścian, zwłaszcza od dołu. Prawdopodobnie wylanie szczelnej wylewki w nawie pod nową posadzkę w latach 60-tych XX wieku spotęgowało problem zawilgocenia. Dodatkowo dolne partie ścian zostały zabudowane drewnianą boazerią w wyniku czego znacznie utrudnione jest oddychanie ściany i jej wentylacja. Wpływa to znacząco na stan zachowania polichromii, nawet tych powyżej boazerii. Możliwe, że zły stan zachowania dolnych partii ścian był przyczyną wykonania drewnianej obudowy, przypuszczalnie w trakcie ostatniego remontu. Dość sprawnie malowana polichromia autorstwa Franciszka Bąkowskiego z lat 50-tych XX wieku, została nieudolnie przemalowana po całości w trakcie kolejnych remontów. Przemalowania na ścianach nawy są całkowicie spudrowane i ulegają usunięciu przy lekkim dotknięciu. Również zalania i napływ wilgoci szczególnie z nieszczelności okien spowodowały duże zniszczenia, zacieki i spurchlenia. Na sklepieniu zwłaszcza na fasecie widoczne są stare zacieki i zawilgocenia powstałe w okresie sprzed remontu dachu. Liczne ubytki i złuszczenia warstwy malarskiej występują na całej powierzchni sufitu.



*Polichromie ścienne w kościele pw. Świętej Trójcy w Kłótnie.*



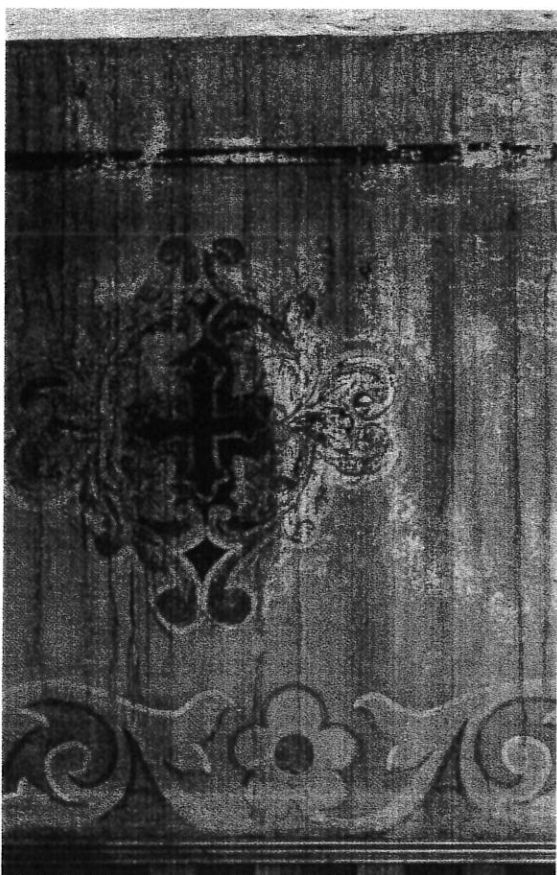
Polichromie ścienne w kościele pw. Świętej Trójcy w Klótnie, w nawie widoczne wertykalne spękania tynków.



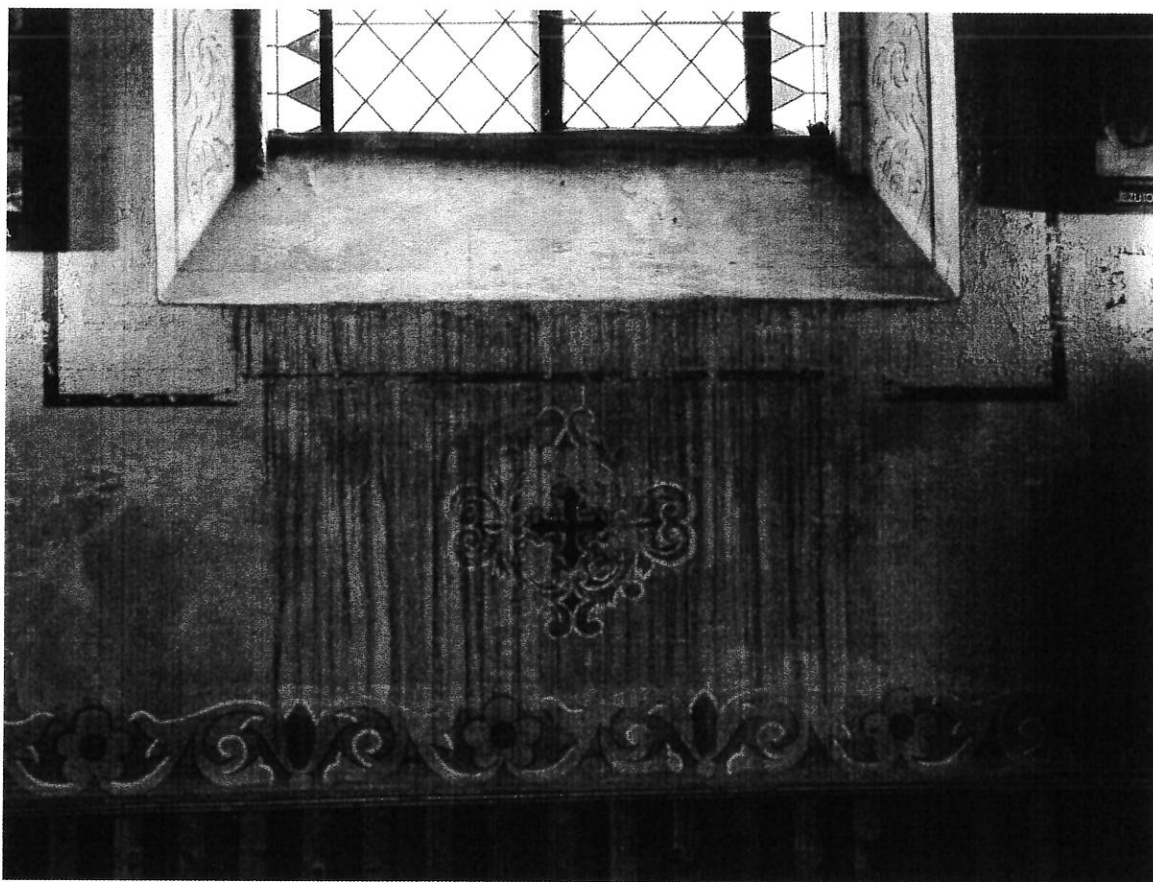
Polichromie ścienne w kościele pw. Świętej Trójcy w Klótnie - widoczne zacieki wody spływającej z parapetów okien.



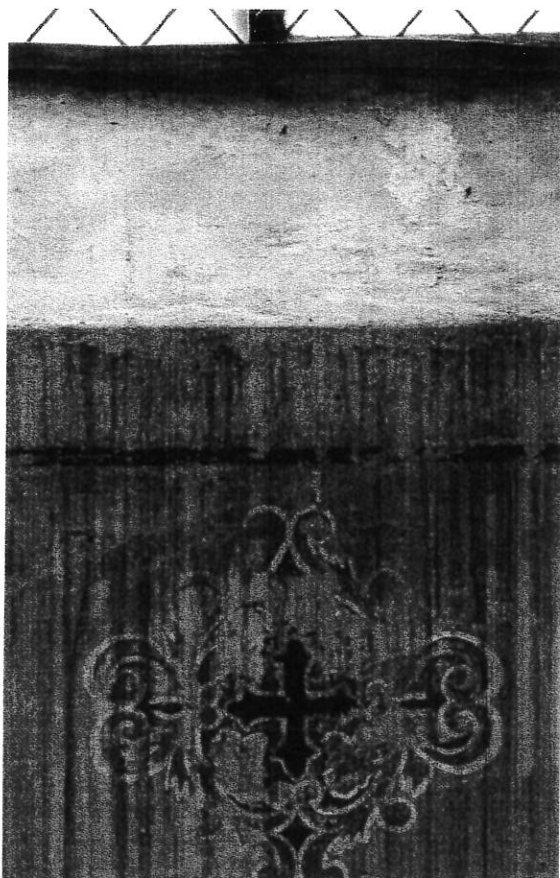
Polichromie ścienne w kościele pw. Świętej Trójcy w Klótnie, zacieki pod oknami.



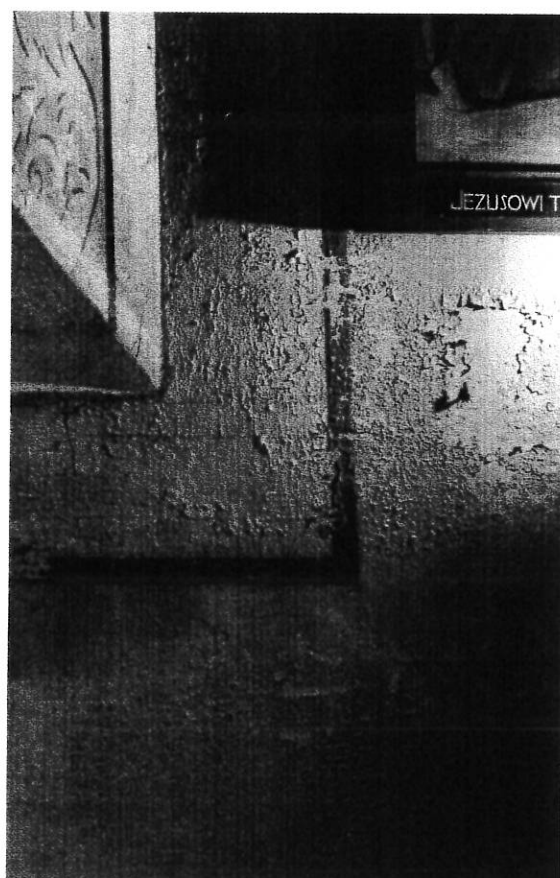
Polichromie ścienne w kościele pw. Świętej Trójcy w Klótnie, widoczne wykruszenia i przetarcia warstwy malarskiej.



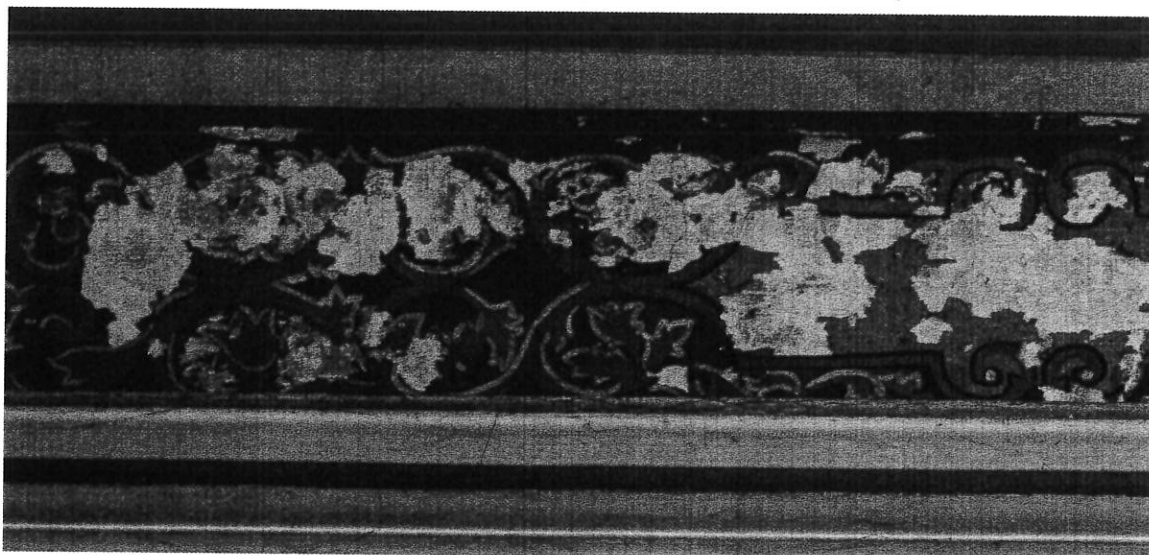
Polichromie ściennie w kościele pw. Świętej Trójcy w Kłótnie, stan zachowania warstwy malarskiej pod parapetem okiennym, nawa kościoła.



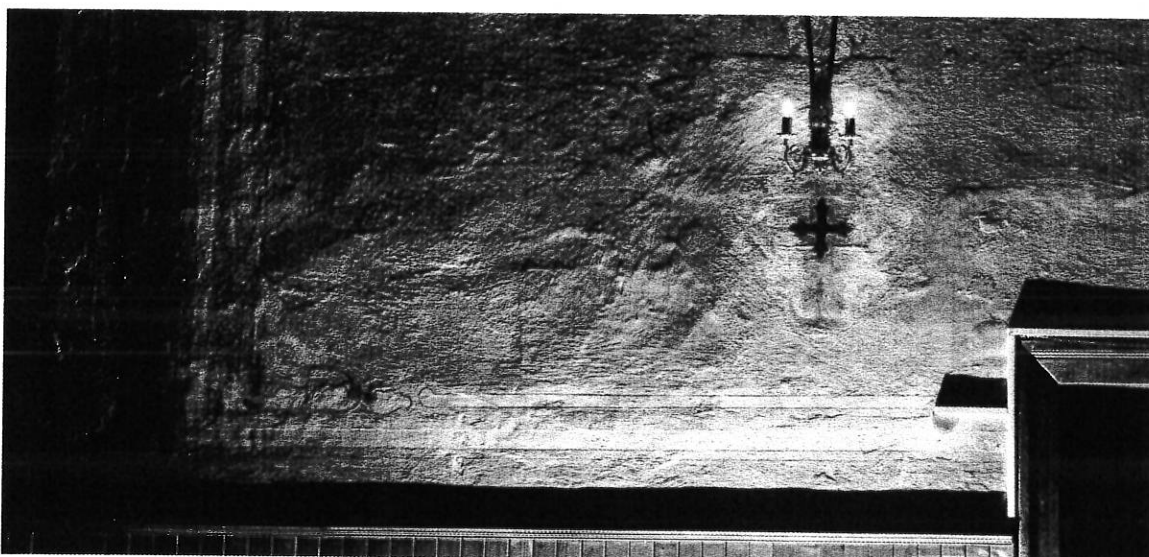
Polichromie ściennie w kościele pw. Świętej Trójcy w Kłótnie, stan zachowania warstwy malarskiej.



Polichromie w kościele pw. Świętej Trójcy w Kłótnie, widoczny stan zachowania warstwy malarskiej, całkowicie spudrowanej.



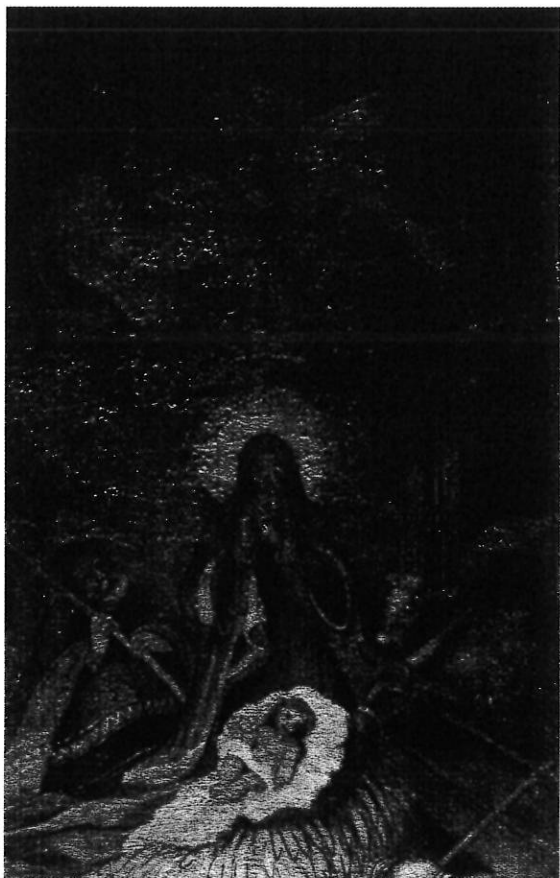
Polichromie ścienne w kościele pw. Świętej Trójcy w Klótnie, ubytki warstwy malarskiej na fasce stropu.



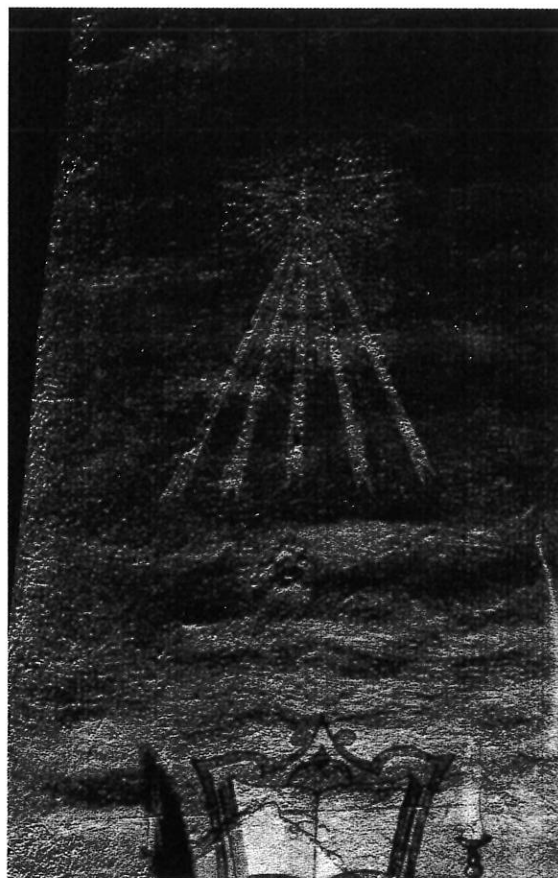
Polichromie ścienne w kościele pw. Świętej Trójcy w Klótnie, zdjęcie w świetle bocznym, widoczne liczne naprawy tynków.



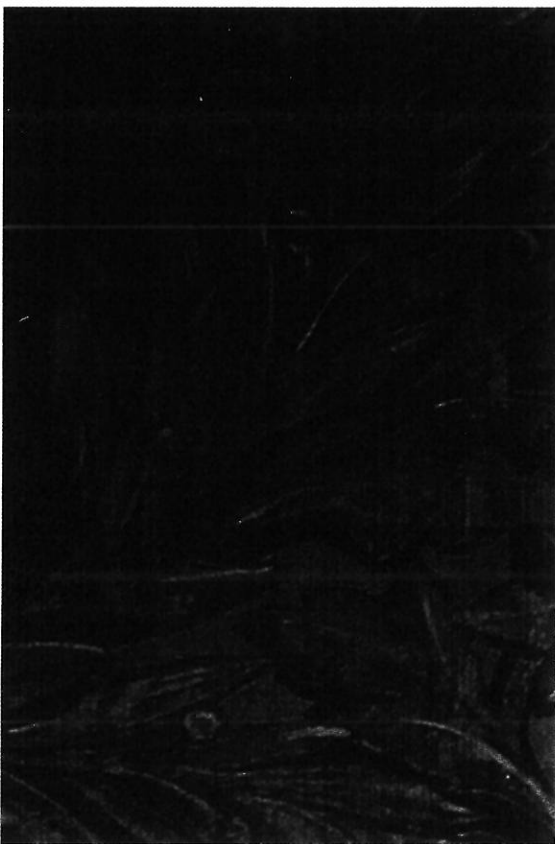
Polichromie ścienne w kościele pw. Świętej Trójcy w Klótnie, widoczne przetarcia i przemalowania warstwy malarskiej.



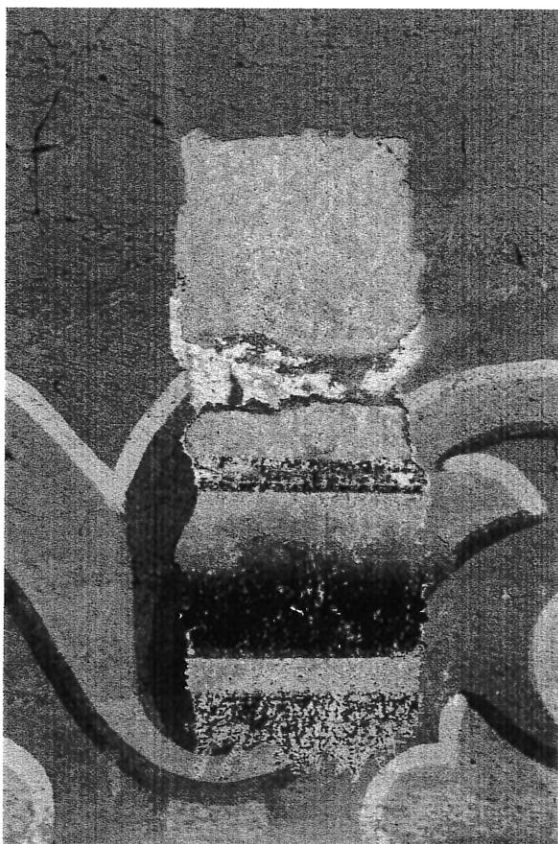
Polichromie ścienne w kościele pw. Świętej Trójcy w Klótnie, nawa scena Bożego Narodzenia, zdjęcie w świetle bocznym.



Polichromie ścienne w kościele pw. Świętej Trójcy w Klótnie, dekoracja malarska silnie przemalowana.



Polichromie ścienne w kościele pw. Świętej Trójcy w Klótnie, zniszczenia dekoracji na sklepieniu, ornament roślinny w wielu miejscach spudrowany.



Polichromie ścienne w kościele pw. Świętej Trójcy w Klótnie, nawa, południowa ściana, widoczna malowana architektura zamalowana w trakcie ostatniego remontu wnętrza.

## **POLICHROMIE PREZBITERIUM**

### **OPIS:**

Sklepienie prezbiteriu utrzymane w jasno błękitnym kolorze ze stylizowanymi gwiazdkami, namalowanymi prawdopodobnie brąz. Poszczególne fragmenty sklepienia obwiedzione ugrową listwą w narożnikach przechodzącą w ornament w formie wici roślinnej. Poniżej gzymsu bordiura bogato zdobiona ornamentem roślinnym z motywem winnych gron i uskrzydłonymi główkami anielskimi. Ściany o podziale architektonicznym w polach kartusze z przedstawieniami alegorycznymi i świętych ujęte w bogate ramy w postaci ornamentów roślinnych. Glify okienne także bogato zdobione ornamentem roślinnym

### **TECHNIKA WYKONANIA:**

Polichromia wykonana w technice farby klejowej na tynku, przemalowane kolejną farbą klejową o rozłożonym spoiwie.



*Polichromie ścienne w prezbiterium kościoła pw. Świętej Trójcy w Klótnie.*

**DAWNE REMONTY:**

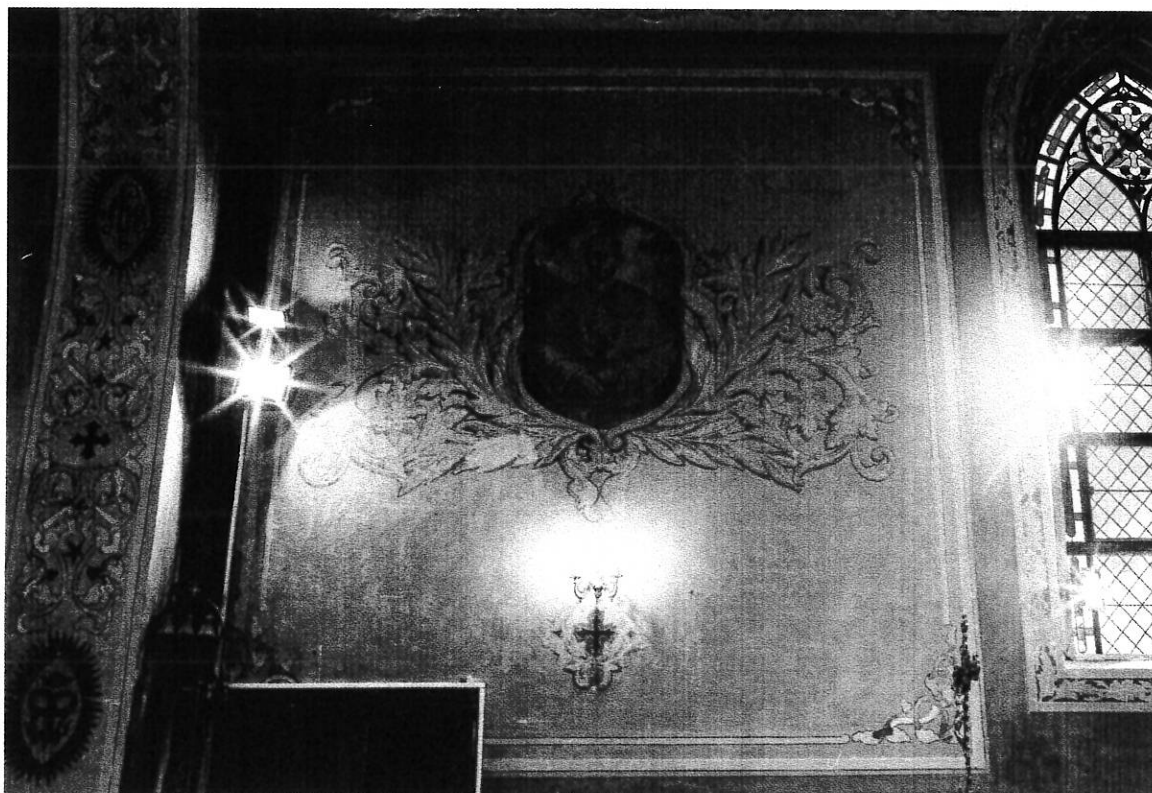
Polichromia autorstwa Franciszka Bąkowskiego z lat 50-tych XX wieku, została w całości przemalowana w II połowie XX wieku, całkowicie zmieniając jej wyraz estetyczny i obniżając wartości artystyczne.

**STAN ZACHOWANIA:**

Powierzchnia polichromii mocno zabrudzona, miejscami lekko spękana i osłabiona adhezją tynku. Widoczne są zmienione kolorystycznie retusze, przemalowania oraz drobne uzupełnienia tynku. Sklepienie silnie popękane zarówno w warstwie malarskiej jak i w grubości wyprawy tynkarskiej. Złuszczenia całych fragmentów niebieskiej farby tła, szczególnie w okolicach złotych gwiazdek. W łuku tęczowym i glichach okiennych warstwa malarskie silnie się łuszczy i odpada. Bordiura biegnąca pod sklepieniem również bardzo zniszczona. Uskrzydłone główki anielskie bardzo mocno przecierane. Podobnie źle zachowane roślinne ramy wokół malowanych tond na ścianach kościoła.

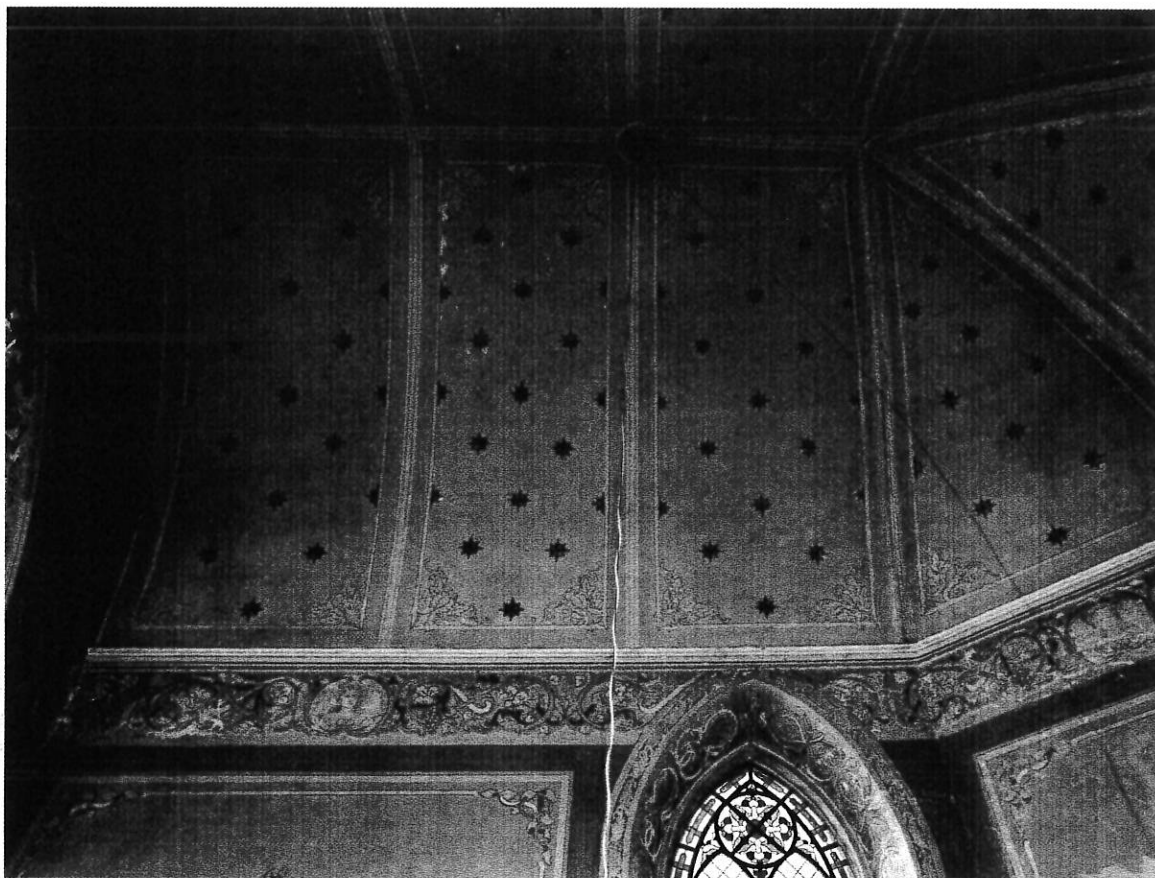
**PROGRAM PRAC KONSERWATORSKICH:**

1. Wykonanie dokumentacji fotograficznej i opisowej.
2. Pobranie próbek do szczegółowych badań technologicznych.
3. Odślonięcie oryginalnych warstw polichromii. Oczyszczenie powierzchni malowidła (mechanicznie: skalpelami, gumkami, sztyftami z włókien szklanych, gąbkami Wishab oraz tamponami nasączonymi wodą.)
4. Konsolidacja polichromii (np. roztwór Paraloidu B72 acetonie zróżnicowanym stężeniu)
5. Podklejenie i konsolidacja oryginalnego tynku (Primal AC 33, Ledan TB1).
6. Założenie kitów i łat wapienno-piaskowych (np. wapno lasowane, piasek kwarcowy, Ledan TB1)
7. Wykonanie retuszy scalających (Primal AC33, pigmenty Kremmer)
8. Zabezpieczenie powierzchni polichromii (np. 3% roztworem Paraloidu B72 toluenie)
9. Wykonanie dokumentacji konserwatorskiej

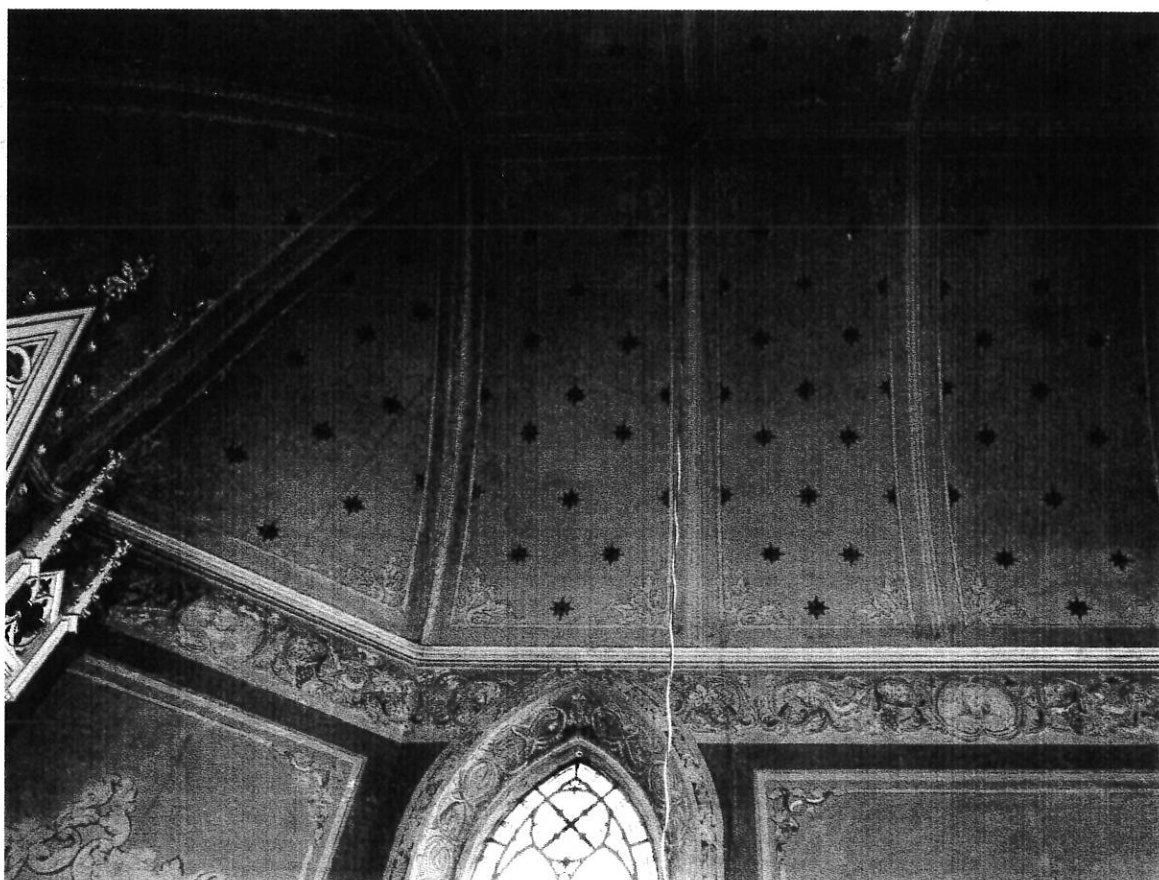


*Polichromie ściennie w prezbiterium kościoła pw. Świętej Trójcy w Kłótnie, ściana północna.*

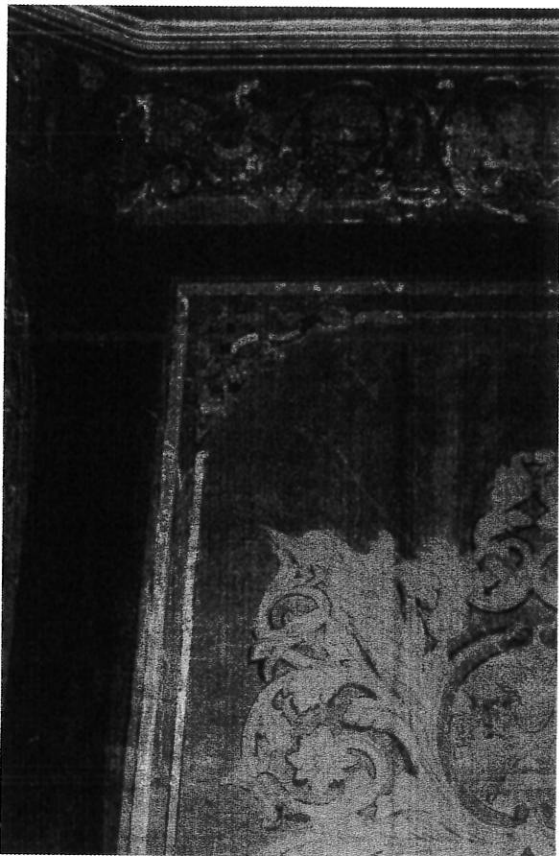




Polichromie ścienne sklepienia prezbiterium kościoła pw. Świętej Trójcy w Klótnie.



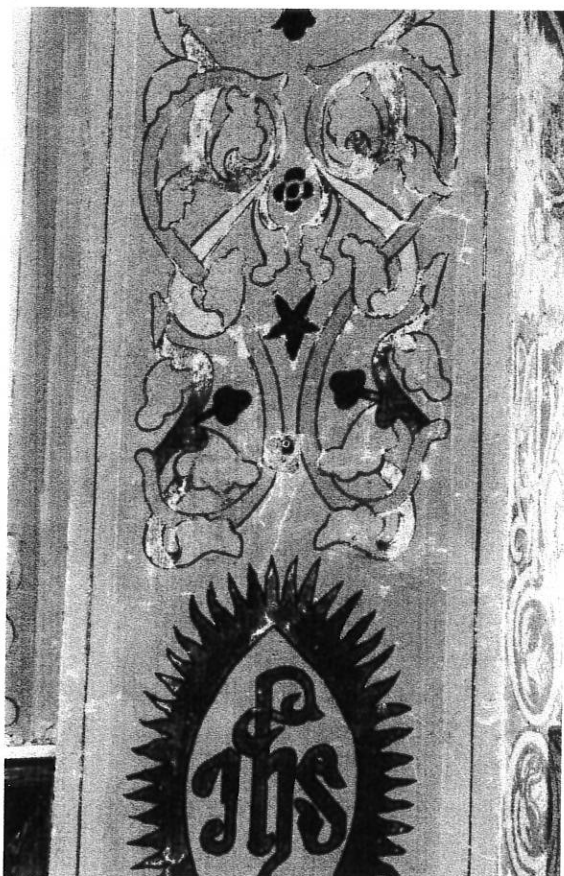
Polichromie ścienne sklepienia prezbiterium kościoła pw. Świętej Trójcy w Klótnie.



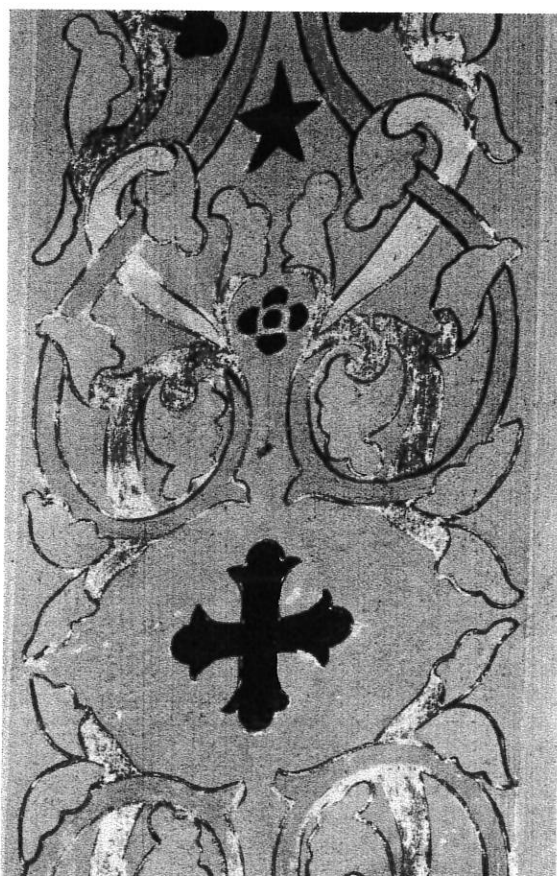
Polichromie ścienne w prezbiterium kościoła pw. Świętej Trójcy w Klótnie, widoczny prawie całkowicie spudrowany ornament.



Polichromie ścienne w prezbiterium kościoła pw. Świętej Trójcy w Klótnie.



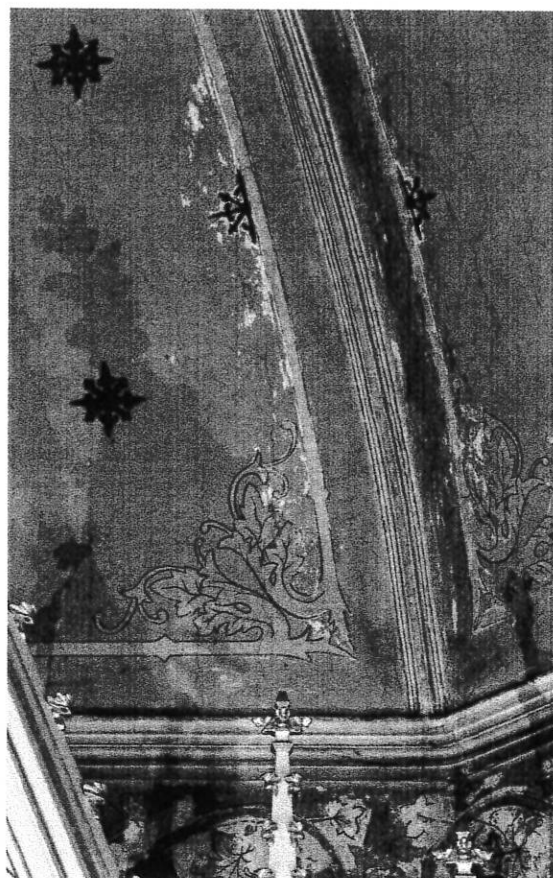
Polichromie ścienne na łuku tęczowym w kościele pw. Świętej Trójcy w Klótnie, widoczne spudrowania i przemalowania.



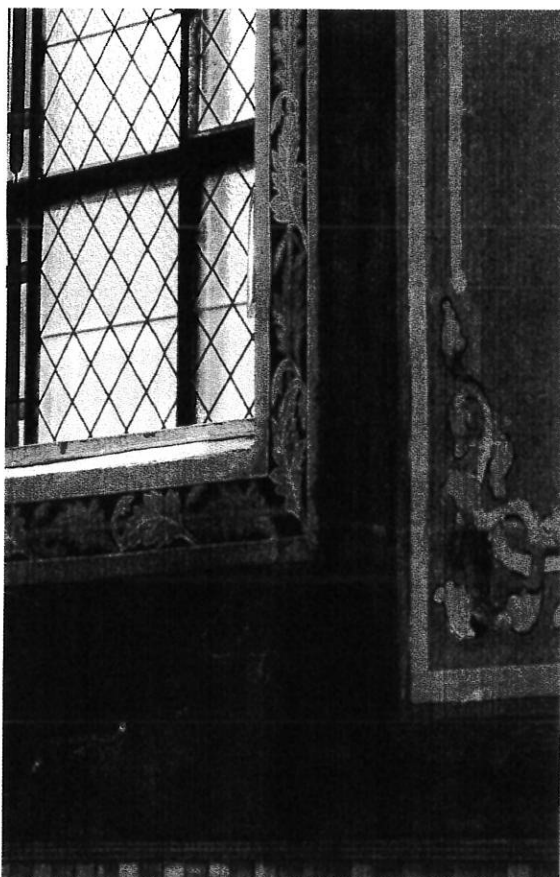
Polichromie ścienne na łuku tęczowym w kościele pw. Świętej Trójcy w Klótnie.



Polichromie ścienne w kościele pw. Świętej Trójcy w Kłótnie, widoczny stan zachowania.



Polichromie ścienne sklepienia prezbiterium w kościele pw. Świętej Trójcy w Kłótnie.



Polichromie ścienne w prezbiterium w kościele pw. Świętej Trójcy w Kłótnie, widoczne zacieki i spękania zaprawy.



Polichromie ścienne w kościele pw. Świętej Trójcy w Kłótnie, widoczne spudrowane przedstawienie aniołka.



Polichromie ściennie w kościele pw. Świętej Trójcy w Kłótnie, prezbiterium, przedstawienie alegoryczne w roślinnej ramie.



Polichromie ściennie w kościele pw. Świętej Trójcy w Kłótnie, przedstawienie świętego, rama całkowicie spudrowana.



Polichromie ściennie w kościele pw. Świętej Trójcy w Kłótnie, przedstawienie św. Maksymiliana Kolbe.



Polichromie ściennie w kościele pw. Świętej Trójcy w Kłótnie, widoczne spudrowane przedstawienie aniołka.

## **POLICHROMIE SKLEPIENIE NAWY**

### **TECHNIKA WYKONANIA:**

Polichromia wykonana w technice farby klejowej na tynku, częściowo przemaalowana kolejną farbą klejową, obecnie o rozłożonym spoiwie.

### **DAWNE REMONTY:**

Polichromia autorstwa Franciszka Bąkowskiego z lat 50-tych XX wieku, została w partii przedstawienia Koronacji NMP i ramy przemaalowana w II połowie XX wieku, całkowicie zmieniając jej wyraz estetyczny i obniżając wartości artystyczne. Obmalowane natomiast zostały roślinne ornamenty stanowiące dekorację sklepienia w bocznych częściach sklepienia.

### **STAN ZACHOWANIA:**

Partia nie przemaalowanych ornamentów roślinnych zachowana jest w bardzo złym stanie. Na całej powierzchni bardzo mocno się łuszczy i odpada. Warstwa przemaalowania znajdująca się na centralnej scenie posiada o wiele bardziej skonsolidowaną warstwę malarską. Cała powierzchnia stropu pokryta jest gęstą siatką spękań warstwy wyprawy, powielających zapewne siatkę naprężeń wynikających z konstrukcji stropu. Warstwa malarska w wielu miejscach jest wykruszona.

### **PROGRAM PRAC KONSERWATORSKICH:**

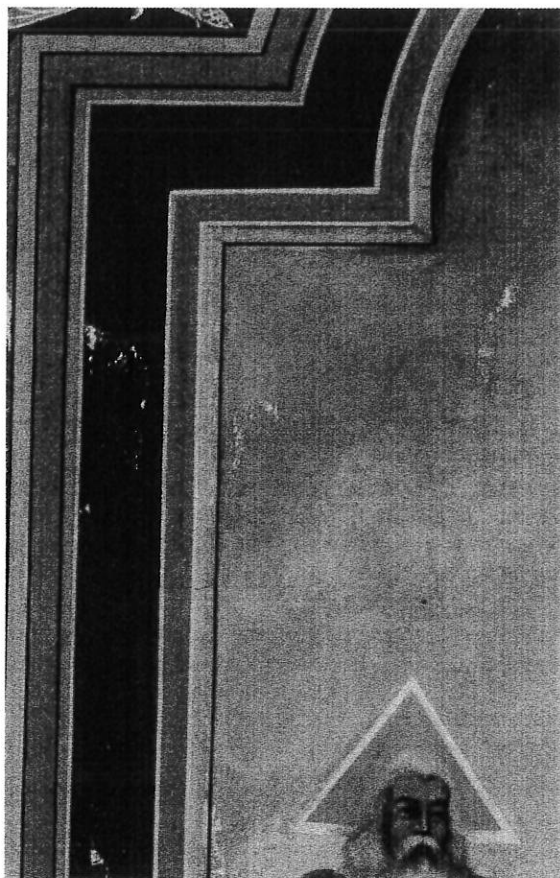
1. Wykonanie dokumentacji fotograficznej i opisowej.
2. Pobranie próbek do szczegółowych badań technologicznych.
3. Usunięcie przemaalowań ze sceny Koronacji NMP i ramy wokół przedstawienia ( skłapel, wishab, rozpuszczalniki alkohol etylowy, aceton)
4. Podklejenie i konsolidacja odspajających się oryginalnych warstw malarskich (Primal AC 33).
5. Podklejenie łuszczącej się warstwy malarskiej w partii ornamentu roślinnego na sklepieniu (kazeina wapienna)
6. Usunięcie zmienionych kolorystycznie retuszy, usunięcie zbyt rozległych i osłabionych uzupełnień zaprawy, oczyszczenie powierzchni malowidła (mechanicznie: skalpelami, gumkami, sztyftami z włókien szklanych, gąbkami Wishab oraz tamponami nasączonymi wodą.)
7. Konsolidacja polichromii (np. roztwór Paraloidu B72 acetonie zróżnicowanym stężeniu)
8. Podklejenie i konsolidacja oryginalnego tynku (Primal E 330, Ledan TB1).
9. WYkonanie stępli i podklejenie z zastosowaniem plastikowych gwoździ do podłapania wiszących kieszeni tynku do konstrukcji stropu (Primal E 330, Ledan TB1)
10. Uzupełnienie ubytków wyprawy historycznej w odpowiednio dobranym kolorze - rodzaj i charakter wyprawy zostanie wybrany po wykonaniu prób z uzgodnieniem z Urzędem WKZ.
11. Należy wypełnić nie konstrukcyjne drobne rysy oraz podkleić rozwarstwienia tynków. Dobór materiałów do poszczególnych etapów prac będzie przedyskutowany z nadzorem konserwatorskim. Zalecane materiały do wypełnienia rys: Funcosil Historic Kalkspachtel Fein <3mm, Funcosil Historic Kalkspachtel 2-5mm, szpachlówka czysto wapienna f-my Keim do rys>5mm, lub Równoważne materiały do podklejania rozwarstwień: preparat wzmacniający w systemie KSE 500 STE Remmers z kruszywami A i B (w połączeniu ze wzmacnianiem struktury tynku preparatami KSE 100 i KSE 300), materiały oparte na wapnie dyspergowanym, preparaty oparte na tzw. nanocząsteczkowym wodorotlenku wapnia, preparaty z serii PLM (PLM-A, PLM-M firmy CTS), preparat Albaria firmy Bresciani lub inne materiały o optymalnych parametrach i odporności na czynniki zewnętrzne przetestowane w praktyce. W zależności

od wielkości ubytków do tego celu należy zastosować materiały oparte na tradycyjnych technologiach wapiennych (np. Remmers Historic Kalkspatzenmörtel, Funcosil Historic Kalkspachtel lub równoważne) bez dodatku innych spoiw, lub z dodatkiem spoiwa trasowego, o parametrach zbliżonych do wypraw historycznych na elewacji.

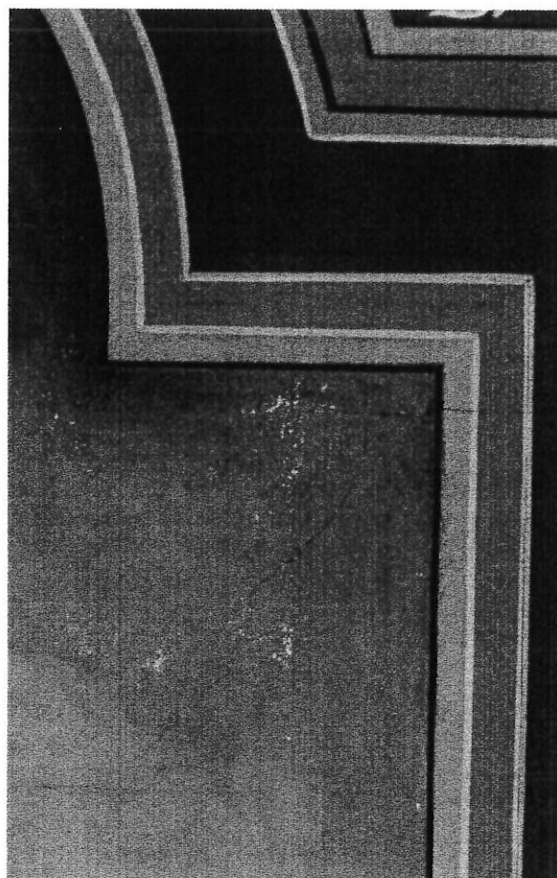
12. Założenie kitów i łąt wapienno-piaskowych (np. wapno lasowane, piasek kwarcowy, Ledan TB1)
13. Wykonanie retuszy scalających (np. Primal AC33, pigmenty Kremmer)
14. Zabezpieczenie powierzchni polichromii (np. 3% roztworem Paraloidu B72 toluenie)
15. Wykonanie dokumentacji konserwatorskiej



*Polichromie ścienne w kościele pw. Świętej Trójcy w Klótnie, widoczna luszcząca się farba na suficie w nawie.*



Polichromie ścienne sklepienia nawy w kościele pw. Świętej Trójcy w Klótnie.



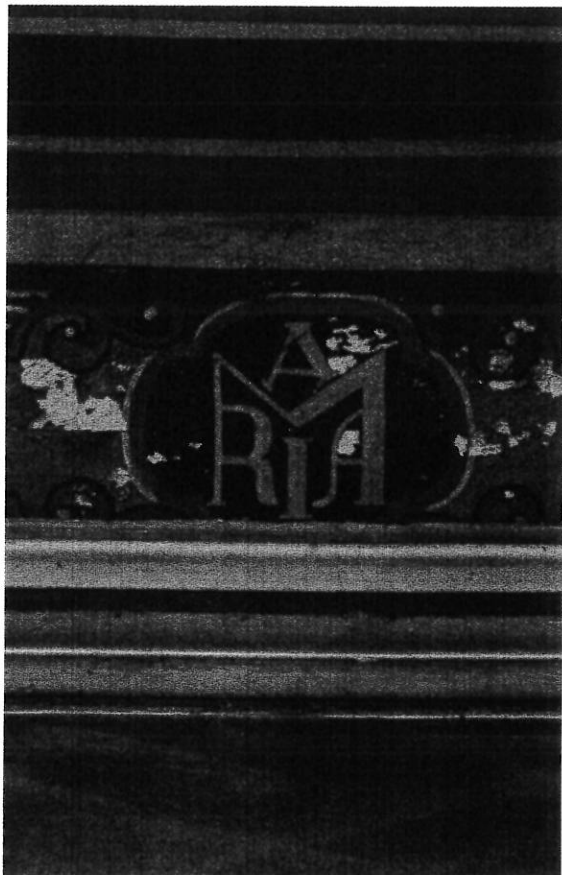
Polichromie ścienne sklepienia nawy w kościele pw. Świętej Trójcy w Klótnie, widoczne źle zachowana warstwa tła.



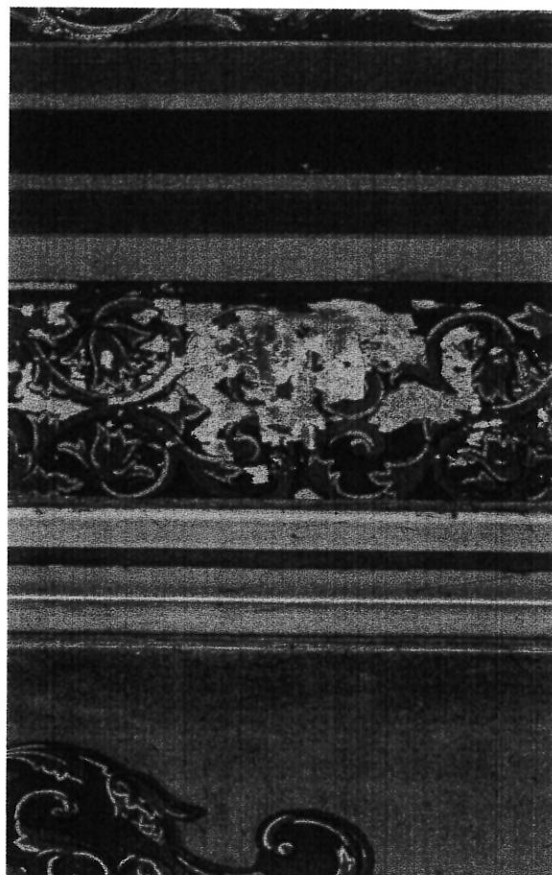
Polichromie ścienne sklepienia nawy w kościele pw. Świętej Trójcy w Klótnie.



Polichromie ścienne w kościele pw. Świętej Trójcy w Klótnie, silnie przemalowana twarz Chrystusa i złuszczenia tła.



Polichromie ścienne w kościele pw. Świętej Trójcy w Kłótnie, nawa, faseta z emblematem Maryjnym, złuszczenia farby.



Polichromie ścienne w kościele pw. Świętej Trójcy w Kłótnie, ubytki warstwy malarskiej na fasecie w nawie.



Polichromie ścienne w kościele pw. Świętej Trójcy w Kłótnie, nawa, widoczne ubytki warstwy malarskiej na sklepieniu.



## **POLICHROMIE ŚCIAN NAWY ZE SCENAMI**

### **TECHNIKA WYKONANIA:**

Polichromia wykonana w technice farby klejowej na tynku, przemalowane kolejną farbą klejową o rozłożonym spoiwie.

### **DAWNE REMONTY:**

Polichromia autorstwa Franciszka Bąkowskiego z lat 50-tych XX wieku, została w całości przemalowana w II połowie XX wieku, całkowicie zmieniając jej wyraz estetyczny i obniżając wartości artystyczne. Całkowicie przemalowane zostały cztery sceny figuralne na ścianach nawy. Zamalowano także iluzyjnie malowane podziały architektoniczne powyżej drewnianej lamperii. Wzór bordiury pod gzymsem i w glichach okiennych przemalowany został jedynie po formie ornamentu roślinnego.

### **STAN ZACHOWANIA:**

W bardzo złym stanie zachowana jest zarówno dolna jak i górna partia polichromii. Warstwa malarska ma bardzo słabą adhezję do tynku i w wielu miejscach jest wykruszona. Widoczne są liczne rozległe retusze i naprawy tynków odbiegające kolorystycznie i fakturowo od oryginału. leżąca na wierzchu warstwa przemalowania o kompletnie rozłożonym spoiwie, łuszczy się i pudruje, odsłaniając mocno poprzecieraną warstwę oryginalnej malatury.

### **PROGRAM PRAC KONSERWATORSKICH:**

1. Wykonanie dokumentacji fotograficznej i opisowej.
2. Pobranie próbek do szczegółowych badań technologicznych.
3. Demontaż drewnianej boazerii.
4. Sanacja tynków znajdujących się w przyziemiu. Usunięcie silnie zawilgoconych i zasolonych tynków.
5. Podklejenie i konsolidacja odspajających się warstw malarskich (Primal AC 33).
6. Usunięcie przemalowań czterech scen i odsłonięcie warstwy polichromii wykonanej przez Franciszka Bąkowskiego z lat 50-tych XX wieku.
7. Usunięcie zmienionych kolorystycznie retuszy, usunięcie zbyt rozległych i osłabionych uzupełnień zaprawy, oczyszczenie powierzchni malowidła (mechanicznie: skalpelami, gumkami, sztyftami z włókien szklanych, gąbkami Wishab oraz tamponami nasączonymi wodą).
8. Odsłonięcie iluzjonistycznie malowanej architektury w dolnej partii nad boazerią.
9. Konsolidacja polichromii (np. roztwór Paraloidu B72 acetonie zróżnicowanym stężeniu).
10. Podklejenie i konsolidacja oryginalnego tynku (Primal E 330, Ledan TB1).
11. Uzupełnienie ubytków wyprawy historycznej w odpowiednio dobranym kolorze - rodzaj i charakter wyprawy zostanie wybrany po wykonaniu badań oryginalnych tynków w uzgodnieniu z Urzędem WKZ.
12. Należy wypełnić nie konstrukcyjne drobne rysy oraz podkleić rozwarstwienia tynków. Dobór materiałów do poszczególnych etapów prac będzie przedyskutowany z nadzorem konserwatorskim. Zalecane materiały do wypełnienia rys: Funcosil Historic Kalkspachtel Fein <3mm, Funcosil Historic Kalkspachtel 2-5mm, szpachlówka czysto wapienna f-my Keim do rys >5mm, lub Równoważne materiały do podklejania rozwarstwień: preparat wzmacniający w systemie KSE 500 STE Remmers z kruszywami A i B (w połączeniu ze wzmacnianiem struktury tynku preparatami KSE 100 i KSE 300), materiały oparte na wapnie dyspergowanym, preparaty oparte na tzw. nanocząsteczkowym wodorotlenku wapnia, preparaty z serii PLM (PLM-A, PLM-M firmy CTS), preparat Albaria firmy Bresciani lub inne materiały o optymalnych parametrach i odporności na czynniki zewnętrzne przetestowane w praktyce. W zależności od wielkości ubytków do tego celu należy zastosować materiały oparte na tradycyjnych technologiach wapiennych (np. Remmers Historic Kalkspatzenmörtel, Funcosil Historic Kalkspachtel lub równoważne) bez dodatku innych spoiw, lub z dodatkiem spoiwa trasowego,

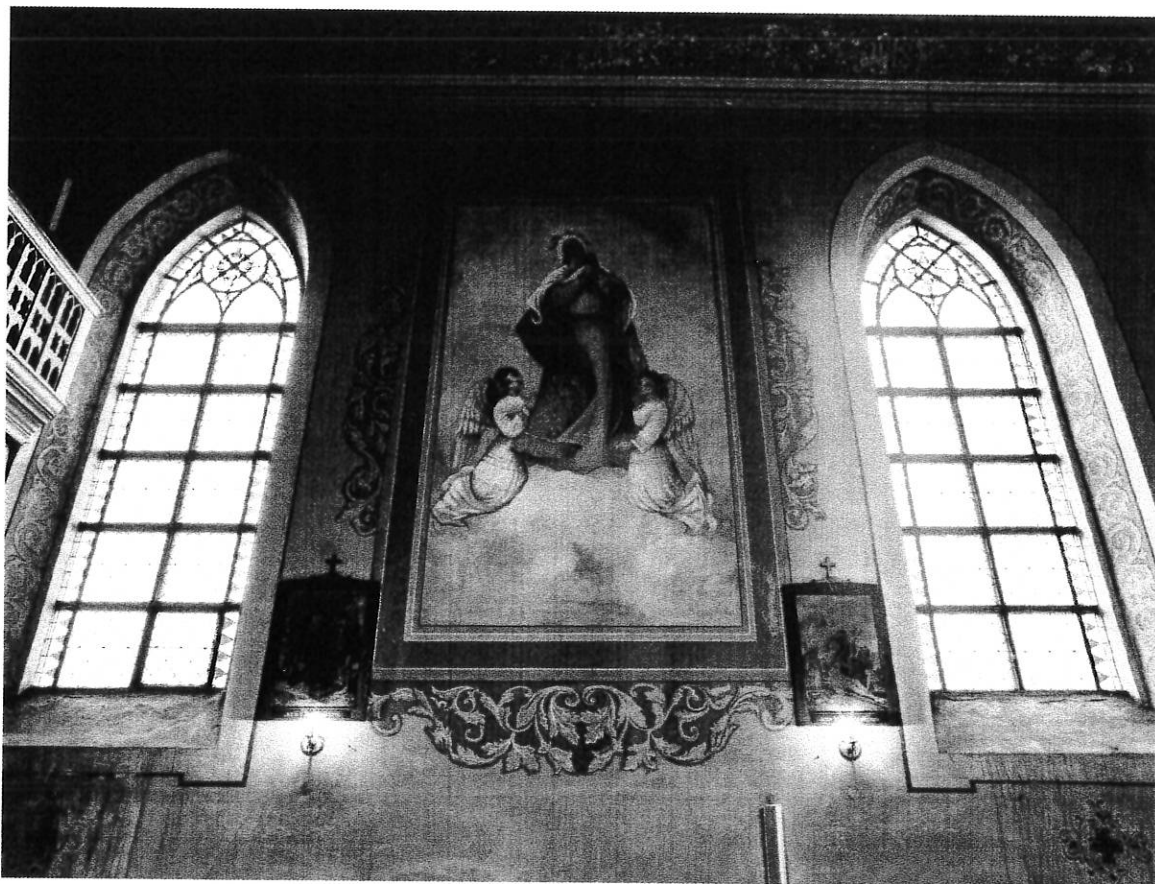
- o parametrach zbliżonych do wypraw historycznych na elewacji.
- 13. Założenie kitów i łąt wapienno-piaskowych (np. wapno lasowane, piasek kwarcowy, Ledan TB1).
- 14. Wykonanie retuszy scalających (np. Primal AC33, pigmenty Kremmer).
- 15. Zabezpieczenie powierzchni polichromii (np. 3% roztworem Paraloidu B72 toluenie).
- 16. Wykonanie dokumentacji konserwatorskiej.



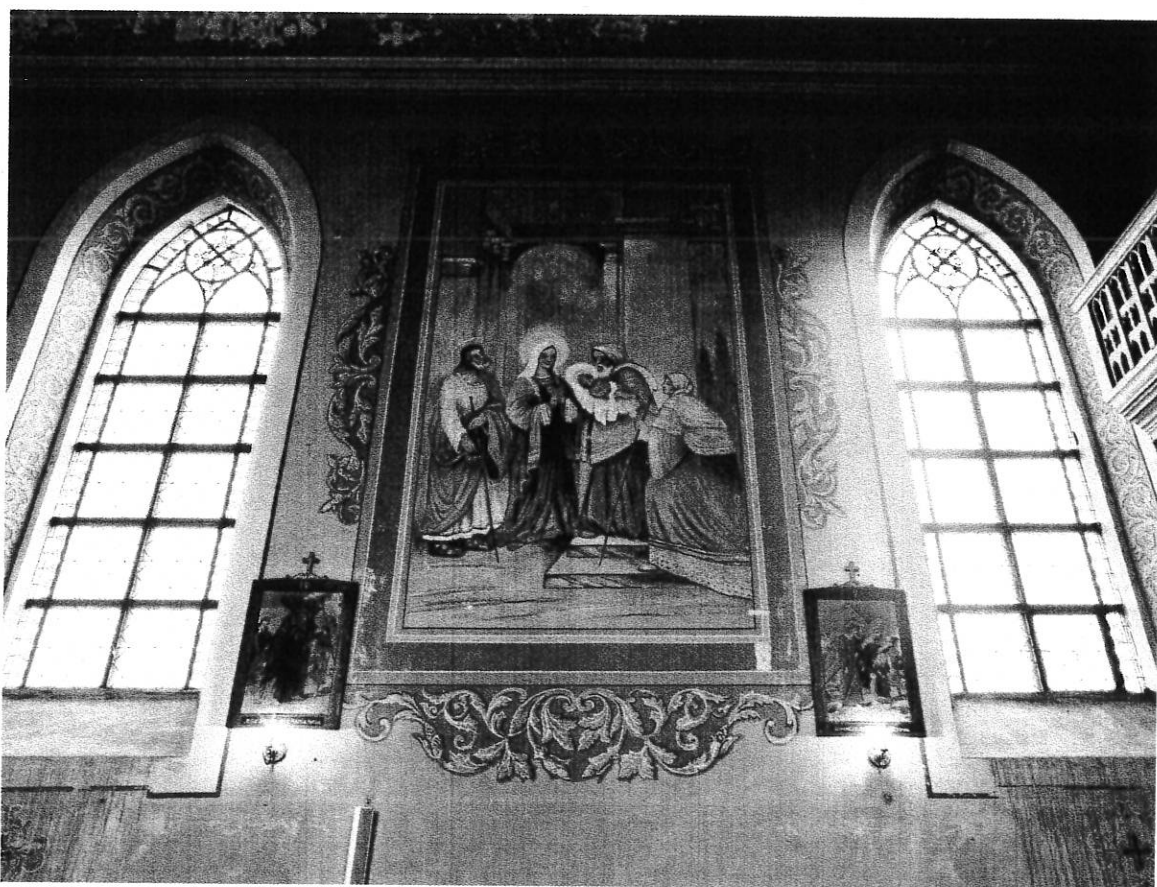
*Polichromie ścienne w kościele pw. Świętej Trójcy w Kłótnie, widok na chór.*



*Polichromie ścienne w kościele pw. Świętej Trójcy w Kłótnie, widok na ścianę północną z przedstawieniami Wniebowzięcia NMP i Zwiastowania NMP.*



Polichromie ścienne w kościele pw. Świętej Trójcy w Kłótnie, scena Wniebowzięcia NMP.



Polichromie ścienne w kościele pw. Świętej Trójcy w Kłótnie, scena ofiarowania Jezusa w świątyni.



Polichromie ścienne w kościele pw. Świętej Trójcy w Klótnie, ściana południowa, scena Boego Narodzenia.



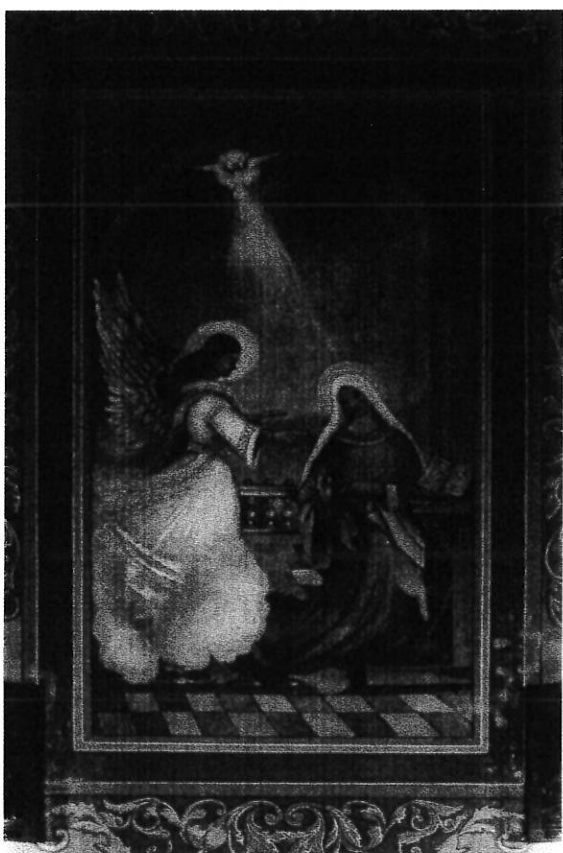
Polichromie ścienne w kościele pw. Świętej Trójcy w Klótnie, ściana północna, scena Zwiastowania.



Polichromie ściennie w kościele pw. Świętej Trójcy w Klótnie, scena Bożego Narodzenia, obecny stan malowidła.



Polichromie ściennie w kościele pw. Świętej Trójcy w Klótnie, scena Bożego Narodzenia, stan przed przemalowaniem.



Polichromie ściennie w kościele pw. Świętej Trójcy w Klótnie, scena Zwiastowania, obecny stan malowidła.



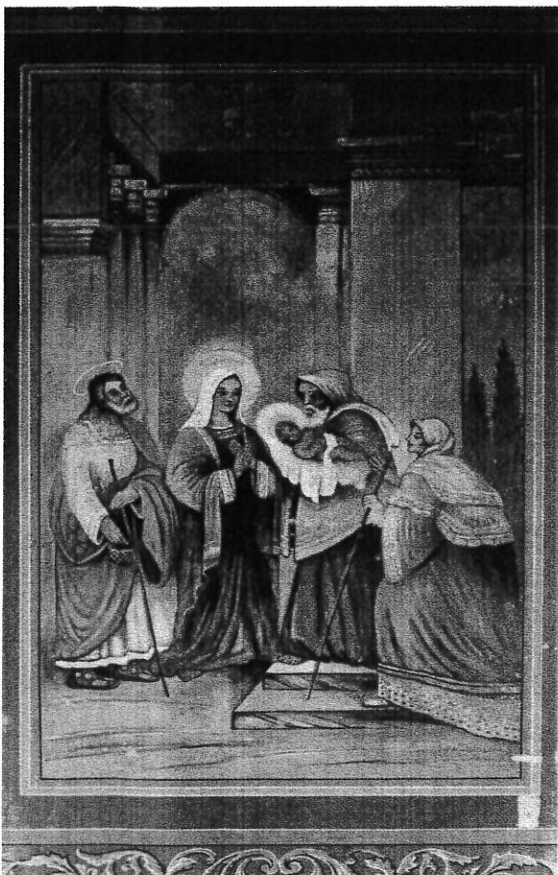
Polichromie ściennie w kościele pw. Świętej Trójcy w Klótnie, scena Zwiastowania, stan przed przemalowaniem.



Polichromie ścienne w kościele pw. Świętej Trójcy w Kłótnie, scena Wniebowzięcia NMP, obecny stan malowidła.



Polichromie ścienne w kościele pw. Świętej Trójcy w Kłótnie, scena Wniebowzięcia NMP, stan przed przemalowaniem.



Polichromie ścienne w kościele pw. Świętej Trójcy w Kłótnie, scena Ofiarowania Jezusa w świątyni, obecny stan.



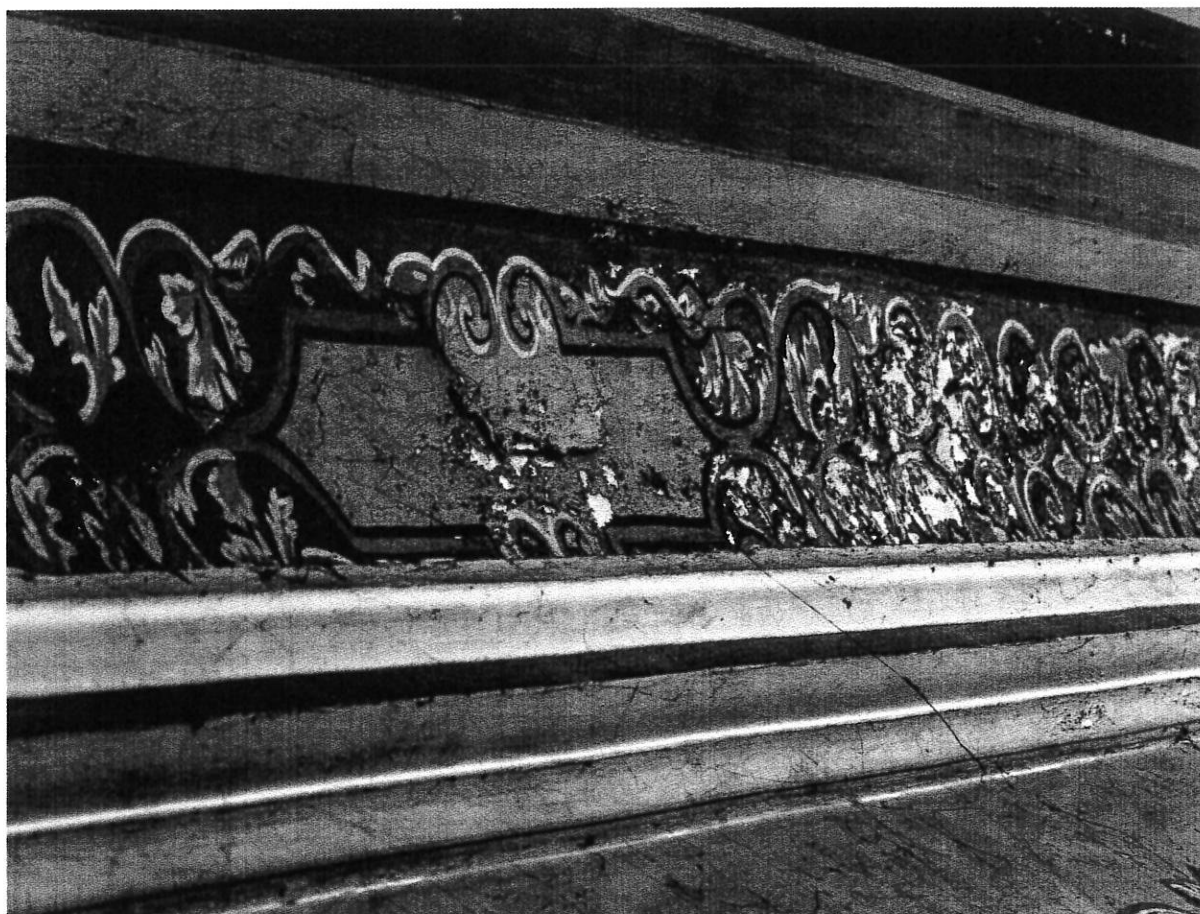
Polichromie ścienne w kościele w Kłótnie, scena Ofiarowania Jezusa w świątyni, stan przed przemalowaniem.



Polichromie ścienne w kościele pw. Świętej Trójcy w Kłótnie, widoczne ubytki warstwy malarskiej na fasacie sklepienia. Widoczne nieprofesjonalne naprawy wykonane gipsem.



Polichromie ścienne w kościele pw. Świętej Trójcy w Kłótnie, widoczne pęknięcia z przemieszczeniem na fasacie sklepienia.



Polichromie ścienne w kościele pw. Świętej Trójcy w Kłótnie, widoczny stan zachowania fasety sklepienia.



Polichromie ścienne w kościele pw. Świętej Trójcy w Kłótnie, widoczne spękania i ubytki tynku na suficie.



## EMPORA ORGANOWA

Empora organowa zachowała się w bardzo złym stanie. W wyniku niekorzystnych warunków wilgotnościowo-temperaturowych i działania drewnojadów drewno uległo degradacji. Na skutek osłabienia wytrzymałości drewna powstały liczne ubytki warstwy spodniej. Wiele aplikacji odspoiło się od podłoża architektury i uległo odłamaniu. Grunty straciły adhezję do podłoża drewnianego i nie posiadają wystarczającej spoistości wewnętrznej.

Na całej powierzchni empora przemalowana farbą olejną, często bez uzupełnień ubytków gruntu i wcześniejszej warstwy malarskiej. Farba w wielu miejscach łuszczy się. Na wszystkich powierzchniach widać ubytki monochromii odsłaniające grunt lub wcześniejsze przemalowania. W wyjątkowo złym stanie są złocenia na herbach, również przemalowane farbą olejną. Podniebie empyry również przemalowane łuszczy się bardzo mocno.

### WNIOSKI I ZAŁOŻENIA KONSERWATORSKIE

Empora chóru muzycznego stanowi wraz z prospektem organowym integralną część wyposażenia świątyni. Oba elementy są spójne stylistycznie i chronologicznie.

Głównym celem przeprowadzonej konserwacji powinno być: zatrzymanie procesów destrukcyjnych zachodzących w obiekcie, przywrócenie pierwotnego wyglądu, zabezpieczenie zachowanych warstw technologicznych i przywrócenie w jak największym stopniu pierwotnych walorów estetycznych i artystycznych. Koniecznym jest bardzo dokładne przebadanie pierwotnej kolorystyki herbów. Prace umożliwią impregnację elementów oraz wykonanie napraw snycerskich.

Ze względu na bardzo zły stan zachowania podłoża drewnianego i osłabienia samej konstrukcji wymagane są prace stolarskie. W trakcie tych prac należałoby opracować podniebienie empyry i wewnętrzną balustrady.

Należy usunąć wtórne nawarstwienia kitów i przemalowań, zachowując w jak największym stopniu oryginalne warstwy malarskie i złocenia. W miejscach ubytków rekonstrukcje złocień wykonywane muszą być zgodnie z oryginalną technologią.

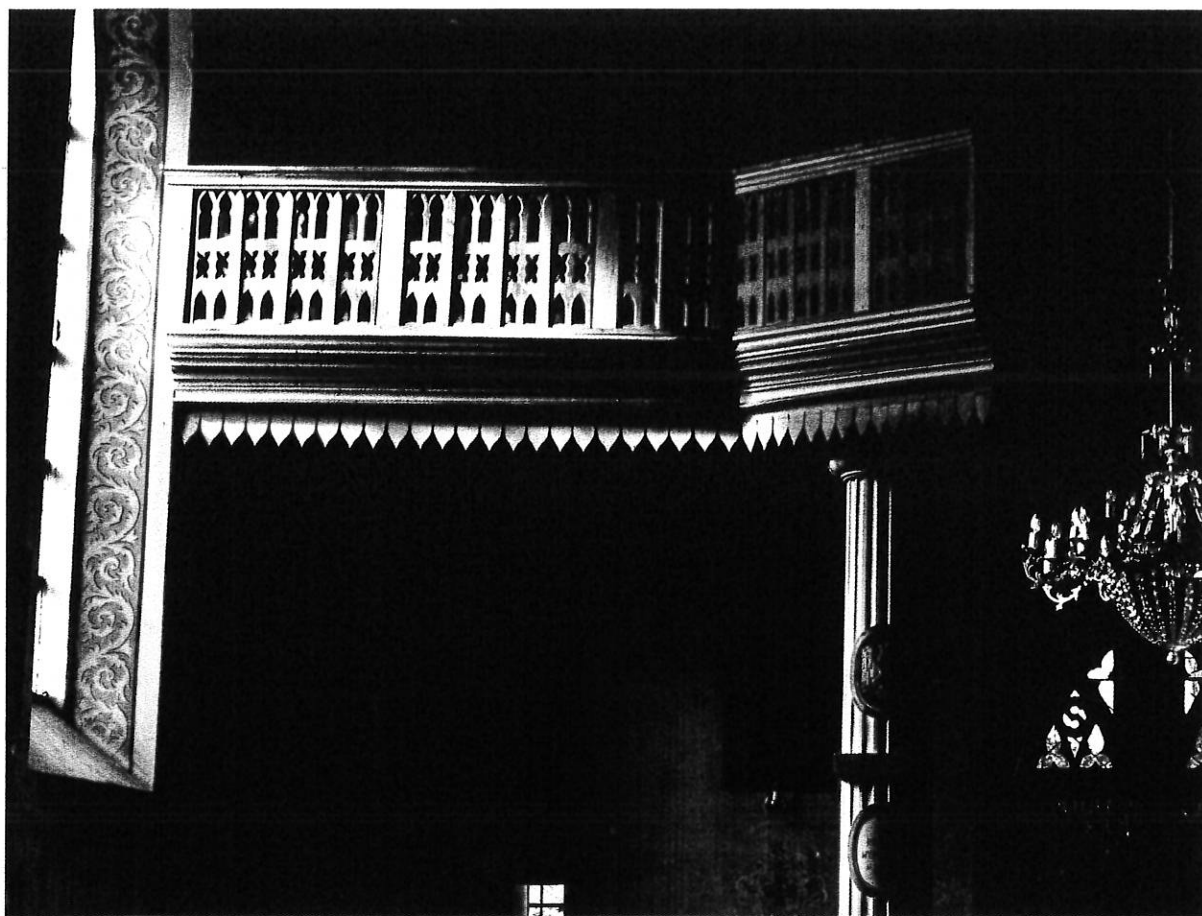
### PROGRAM PRAC KONSERWATORSKICH:

1. Wykonanie szczegółowego opisu stanu zastanego wraz z dokumentacją fotograficzną.
2. Pobranie próbek do badań technologicznych.
3. Ustawienie rusztowania.
4. Usunięcie płyt pilśniowych z posadzki chóru.
5. Usunięcie warstw przemalowań na dwóch kolumnach i kartuszach, odsłonięcie pierwotnej kolorystyki herbów.
6. Podklejenie osypującej się warstwy malarskiej, gruntów i złocień – Primal AC 33.
7. Oczyszczenie z warstw przemalowań desek na podbicia chóru.
8. Oczyszczenie z warstw przemalowań i wtórnych lakierów balustrady empyry.
9. Dezynsekcja i dezynfekcja elementów drewnianych – Xylotox, PCMC.
10. Usunięcie wtórnych nawarstwień: gruntów i przemalowań.
11. Impregnacja drewnianych elementów.
12. – impregnacja zdemontowanych elementów przez kąpiel w Osolanie K 16 w toluenie.
13. – impregnacja pozostałych elementów przez pędzlowanie roztworem Osolanu K 16 w toluenie.
14. Wykonanie wszystkich koniecznych wzmocnień i uzupełnień stolarskich.
15. Rozebranie pionowych ściągów metalowych niespełniających zamierzonej funkcji konstrukcyjnej.
16. Wykonanie drewnianych rekonstrukcji brakujących elementów snycerki: lambrekinu, balustrady.
17. Przyklejenie drewna w miejscach ubytków gruntu klejem skórnym.
18. Założenie i opracowanie gruntów klejowo-kredowych w miejscach ubytków.

19. Wykonanie retuszu monochromii.
20. Wykonanie konserwacji złocień na poler i na mat – pulment czerwony lefranc, złoto płatkowe 23<sup>3</sup>/<sub>4</sub> karata.
21. Montaż aplikacji.
22. Demontaż rusztowań.
23. Wykonanie kompleksowej dokumentacji powykonawczej opisowej i fotograficznej.



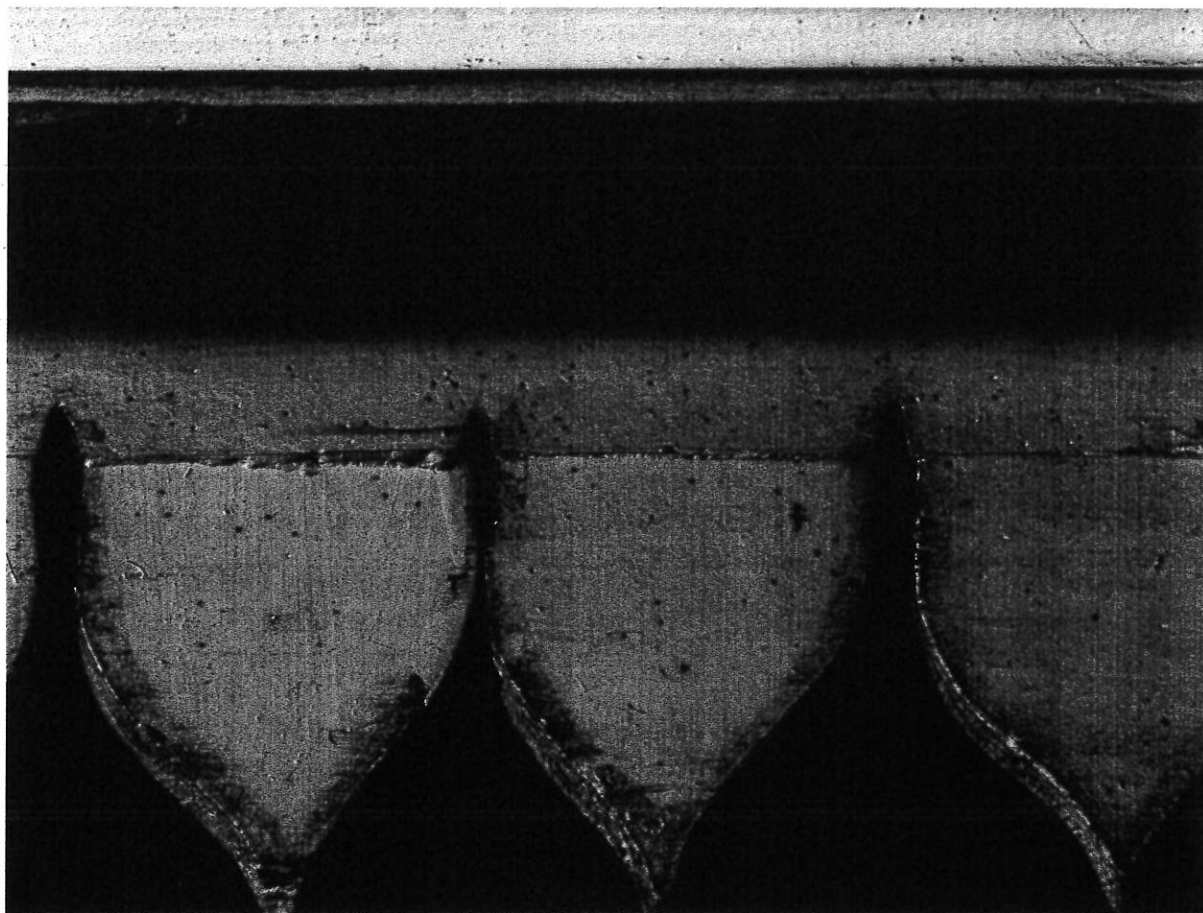
*Empora organowa w kościele pw. Świętej Trójcy w Kłótnie.*



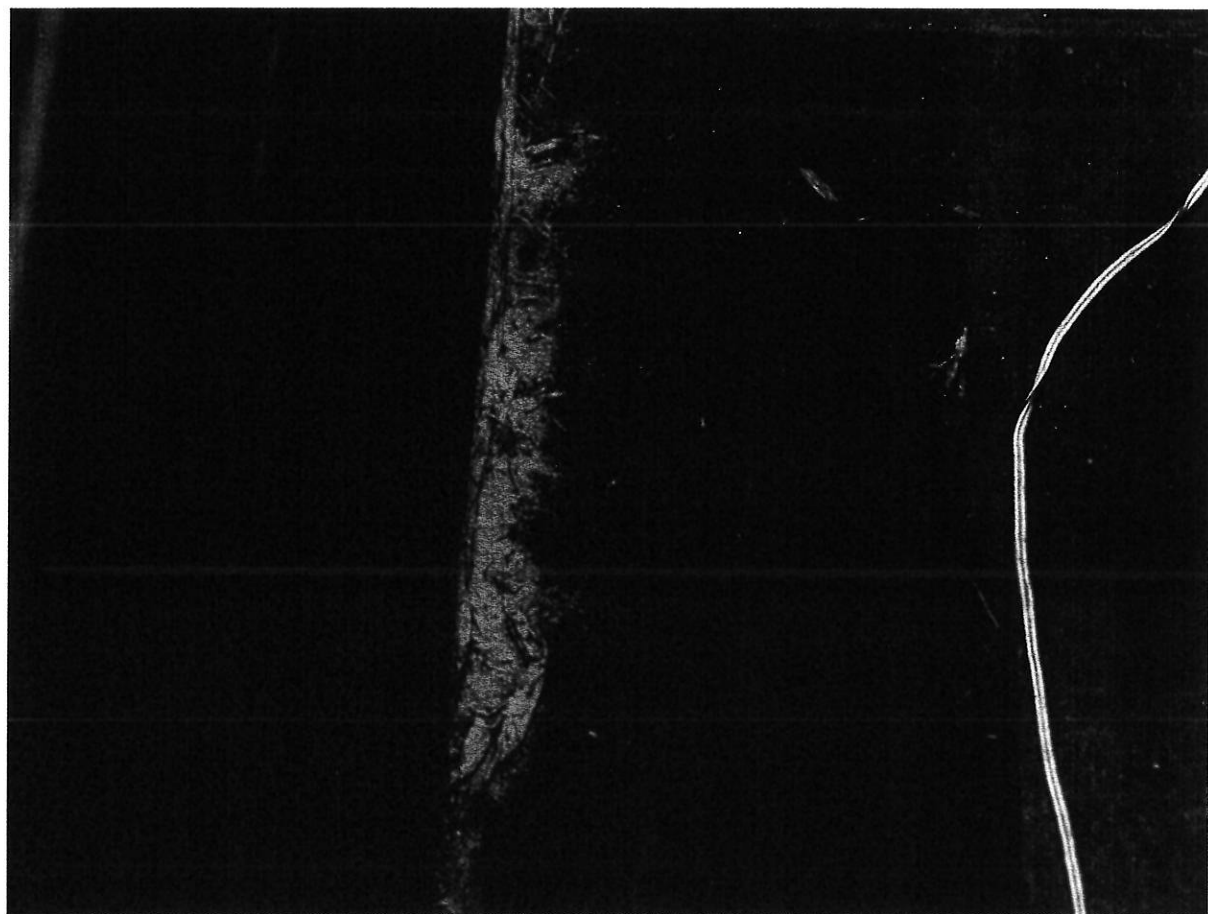
Empora organowa w kościele pw. Świętej Trójcy w Kłótnie.



Empora organowa w kościele pw. Świętej Trójcy w Kłótnie, fragment drewnianej balustrady.



Empora organowa w kościele pw. Świętej Trójcy w Kłótnie, fragment, stan zachowania lambrekinu.



Empora organowa w kościele pw. Świętej Trójcy w Kłótnie, ślady żerowania drewnojadów.

## PROSPEKT ORGANOWY

### STAN ZACHOWANIA OBIEKTU

Szafa organowa z drewna iglastego, prostopadłościenna, z pięcioosiowym prospektem. Płaskie płaszczyzny piszczalkowe umieszczone w trzech ostrołukowych arkadach i dwóch prostokątnych ramach. Styl architektury prospektu eklektyczny, z pseudogotyckimi łukami, ostrymi szczytami z kwiatonami i sterczynami oraz z nowożytnymi płycinami, przyzmatycznymi kaboszonami, półkolumnami i odcinkami gzymsu konsolkowego. Powierzchnia prospektu dekorowana czerwono-brązowym mazerunkiem na ugowym tle i złoceniami na profilach, obecnie przemalowana beżową i szarą farbą olejną i brązą. Ruchome płyciny na bokach szafy i obudowa stołu gry nieoryginalne. Drewno szafy i prospektu bardzo zniszczone przez owady, o czym świadczą liczne otwory wylotowe (w większości zalane olejną farbą). Przemalowanie olejne trudno usuwalne, o bardzo dobrej przyczepności do pierwotnej warstwy malarskiej, całkowicie zasłaniające oryginalną polichromię. Bryła szafy zdeformowana wskutek przechylenia do przodu.

### ZAŁOŻENIA KONSERWATORSKIE

Zachowana prawie w całości szafa instrumentu nadal będzie pełniła funkcję obudowy, która w swej architektonicznej formie jak i w rodzaju polichromii stanowi istotny element wyposażenia wnętrza kościoła ukształtowanego w końcu XIX stulecia. W celu poprawienia statyki, konstrukcji i przeprowadzenia gruntownej konserwacji szafa wraz z prospektem muszą być rozebrane. Drewno powinno być wówczas zdezynfekowane i wzmocnione strukturalnie przez impregnację żywicą sztuczną, zaś przemalowania usunięte w celu wyeksponowania oryginalnego opracowania malarskiego i złocień. Ubytki drewnianego podłoża i warstwy malarskiej należy uzupełnić, a całkowicie zniszczone fragmenty (płyciny boczne i stół gry) zrekonstruować w formie naśladowującej oryginalne opracowanie plastyczne. Warto dodać, że instrument wraz z prospektem stanowi integralną część oryginalnego wyposażenia chóru muzycznego kościoła. Składa się nań platforma empory wraz z dekoracyjną balustradą, wsparta na żeliwnych ornamentalnych konsolach oraz kolumnach zaopatrzonych w unikalny zespół heraldyczny.

### PROGRAM PRAC KONSERWATORSKICH:

1. Wykonanie dokumentacji wstępnej (inwentaryzacja, historia obiektu, badania technologiczne, opis budowy technicznej i stanu zachowania, fotografie).
2. Demontaż ze szczegółowym oznakowaniem inwentaryzatorskim elementów obiektu.
3. Dezynfekcja gazowa w celu unieszkodliwienia żerujących owadów.
4. Oczyszczenie z zabrudzeń powierzchniowych, usunięcie luźnej mączki drzewnej po owadach.
5. Wzmocnienie strukturalne drewna metodą impregnacji żywicą akrylową, przez podciąganie kapilarne i kąpiel wszystkich elementów.
6. Chemiczne i mechaniczne usunięcie olejnych przemalowań i brązy.
7. Uzupełnienie ubytków drewnianego podłoża polichromii kitami na bazie żywic sztucznych.
8. Uzupełnienie ubytków złocień i warstwy malarskiej oraz rekonstrukcja całkowicie zniszczonych fragmentów opracowania, a także rekonstrukcja polichromii na odtworzonym kontuarze i 8 płycinach bocznych.
9. Założenie werniksu ochronnego na całą polichromię.
10. Montaż szafy organowej wraz ze stołem gry, zakitowanie i retusz szczelin.
11. Sporządzenie opisowej i fotograficznej dokumentacji końcowej.



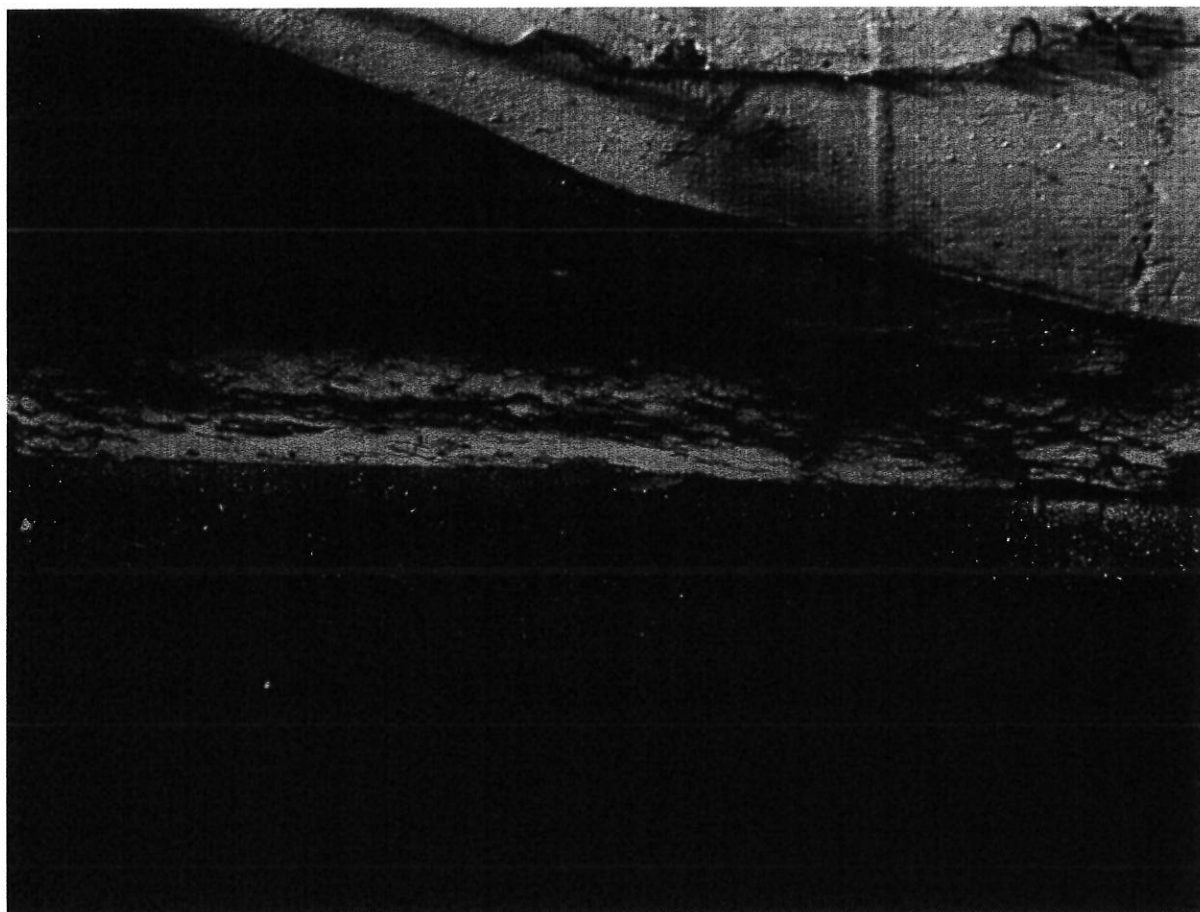
Prospekt organowy w kościele pw. Świętej Trójcy w Kłótnie, obecny stan zachowania.



Prospekt organowy w kościele pw. Świętej Trójcy w Kłótnie, obecny stan zachowania.



Prospekt organowy w kościele pw. Świętej Trójcy w Kłótnie, obecny stan zachowania, bok szafy organowej.



Prospekt organowy w kościele pw. Świętej Trójcy w Kłótnie, widoczny stan zachowania zniszczonego drewna.

## **POZOSTAŁE POMIESZCZENIA (ZAKRYSTIE, PRZEDSIONKI)**

### OPIS

W kościele znajdują się dwie zakrystie po południowej i północnej stronie prezbiterium. Obecnie użytkowana jest zakrystia północna z dodatkowym pomieszczeniem od zachodu. Zakrystia południowa także posiada pomieszczenie gospodarcze. W obu pomieszczeniach ściany pokryte są od dołu drewnianą boazerią.

Od zachodu znajdują się trzy kruchty prowadzące do głównej nawy od wejścia głównego, północnego i południowego. Ściany w kruchtach również wyłożone są boazerią. Żadne z ww pomieszczeń nie posiada dekoracji malarskiej na ścianach i sufitach. Powierzchnie malowane były w trakcie ostatniego remontu kryjącą farbą w jasnym beżowym kolorze.

### STAN ZACHOWANIA

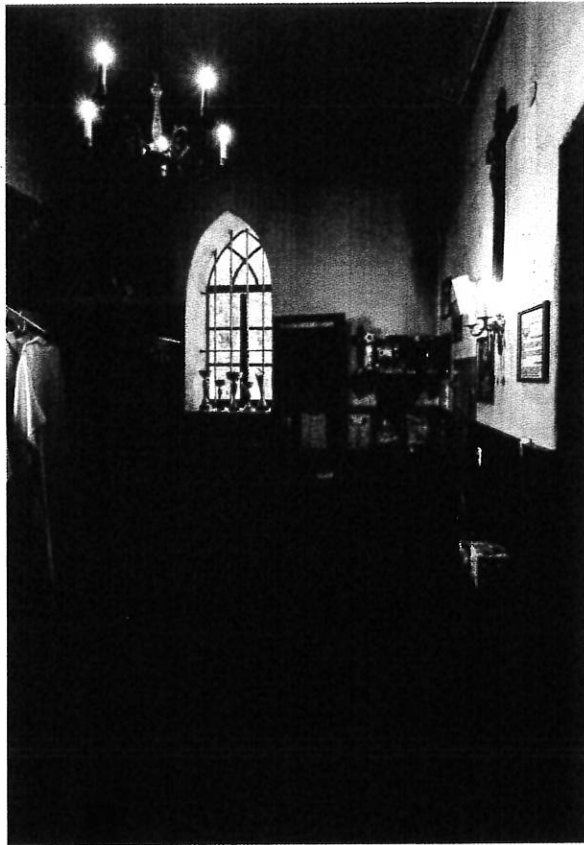
Powierzchnia ścian mocno zabrudzona, miejscami lekko spękana i osłabiona adhezją tynku. Widoczne są liczne ubytki, łaty, ślady po ingerencji elektrycznej oraz drobne uzupełnienia tynku. Wszystkie te zniszczenia przykrywa warstwa farby emulsyjnej.

### PROGRAM PRAC KONSERWATORSKICH:

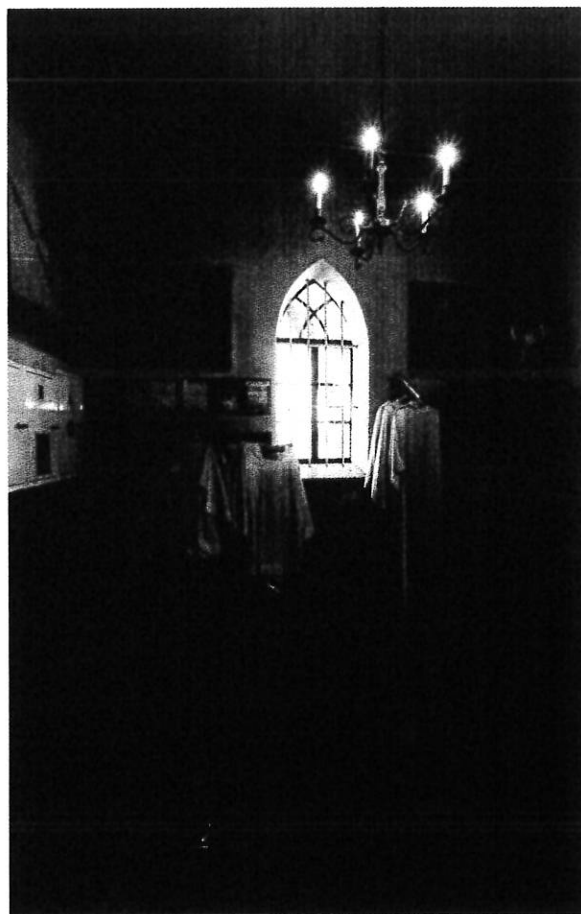
1. Wykonanie dokumentacji fotograficznej i opisowej.
2. Usunięcie wierzchniej warstwy farby.
3. Odstonięcie oryginalnych warstw monochromii.
4. Oczyszczenie powierzchni ścian z resztek pozostałości przemaalowań (mechanicznie: skalpelami, gumkami, sztyftami z włókien szklanych, gąbkami Wishab oraz tamponami nasączonymi wodą.)
5. Podklejenie i konsolidacja oryginalnego tynku (Primal AC 33, Ledan TB1).
6. Założenie kitów i łat wapienno-piaskowych (np. wapno lasowane, piasek kwarcowy, Ledan TB1) opracowanie powierzchni ścian
7. Dobranie kolorystyki do oryginalnej warstwy i pomalowanie ścian (farby krzemianowe Keim)
8. Wykonanie dokumentacji konserwatorskiej.



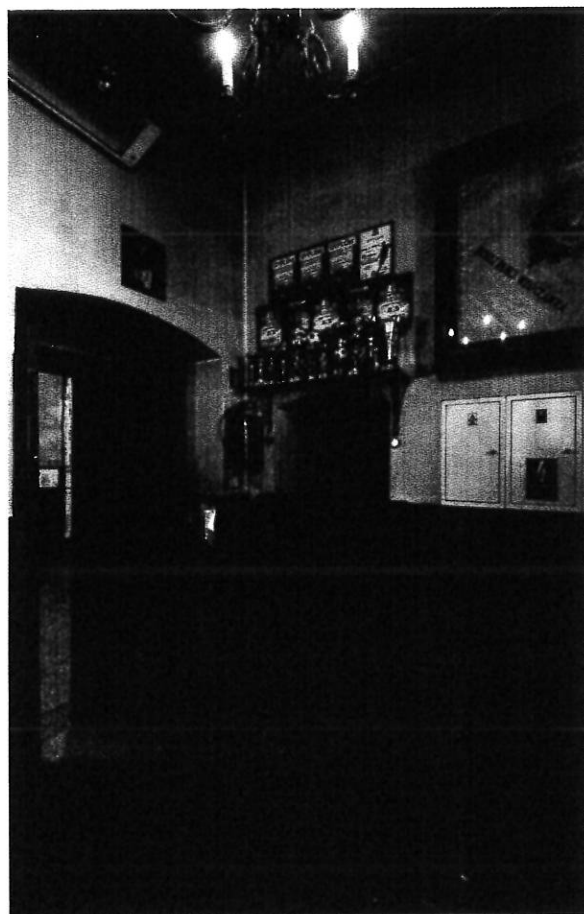
## ZAKRYSTIA PÓŁNOCNA



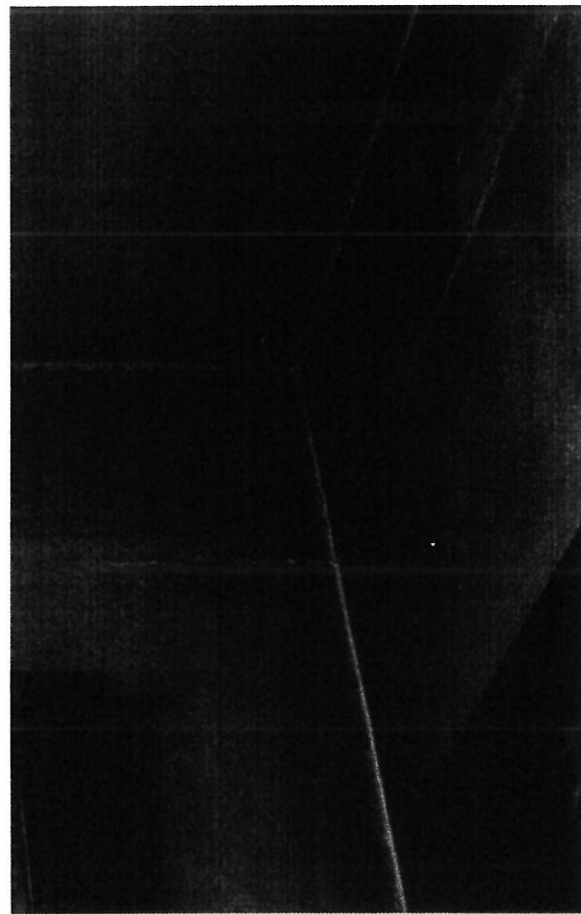
Zakrystia północna w kościele pw. Świętej Trójcy w Kłótnie, obecny stan zachowania.



Zakrystia północna w kościele pw. Świętej Trójcy w Kłótnie, obecny stan zachowania.

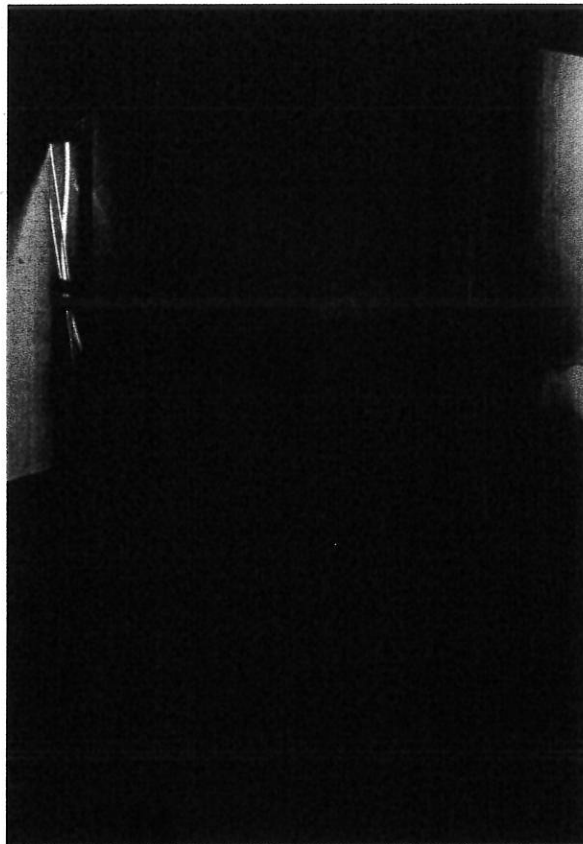


Zakrystia północna w kościele pw. Świętej Trójcy w Kłótnie, obecny stan zachowania.

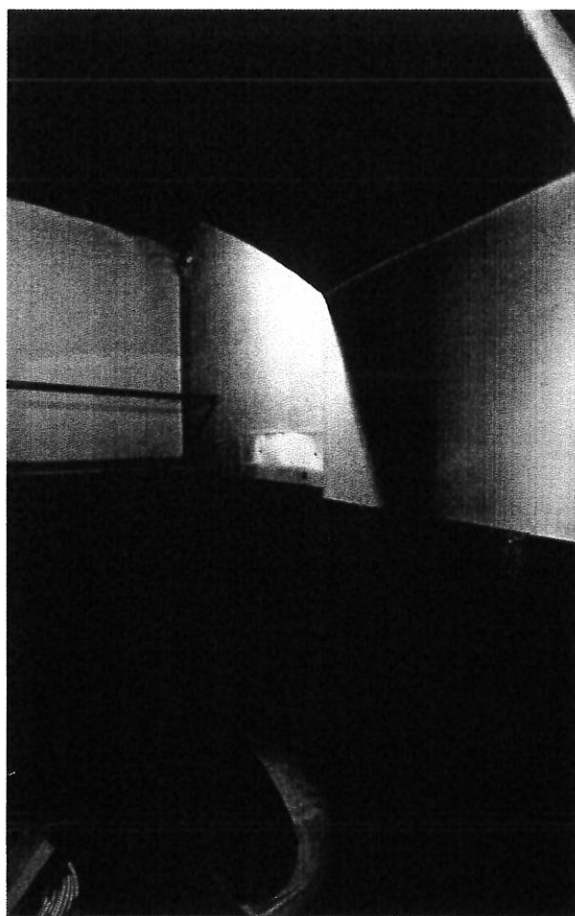


Zakrystia północna w kościele pw. Świętej Trójcy w Kłótnie, widoczne ślady po kablach elektrycznych.

## POMIESZCZENIE TECHNICZNE ZAKRYSTII



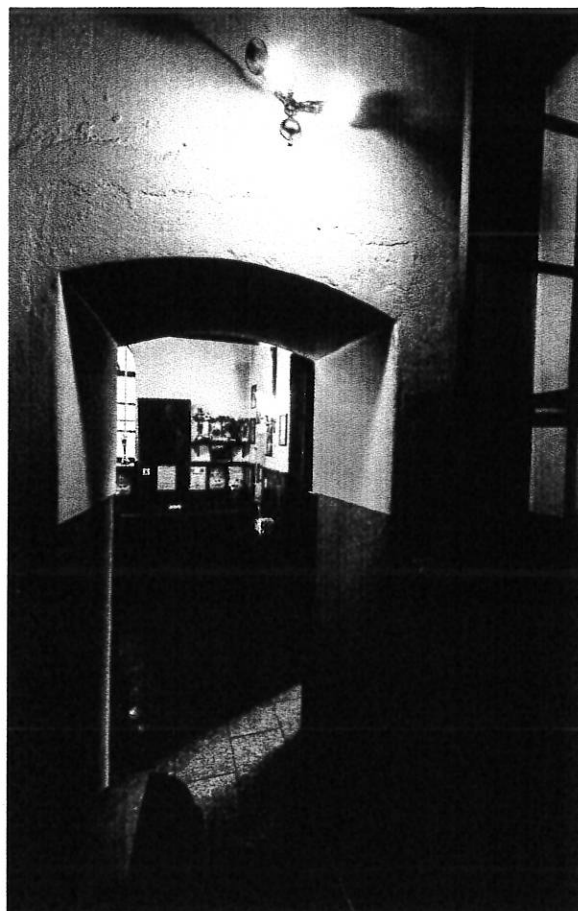
Zakrystia północna w kościele pw. Świętej Trójcy w Kłótnie, pomieszczenie zakrystii, obecny stan zachowania.



Zakrystia północna w kościele pw. Świętej Trójcy w Kłótnie, pomieszczenie zakrystii, obecny stan zachowania.

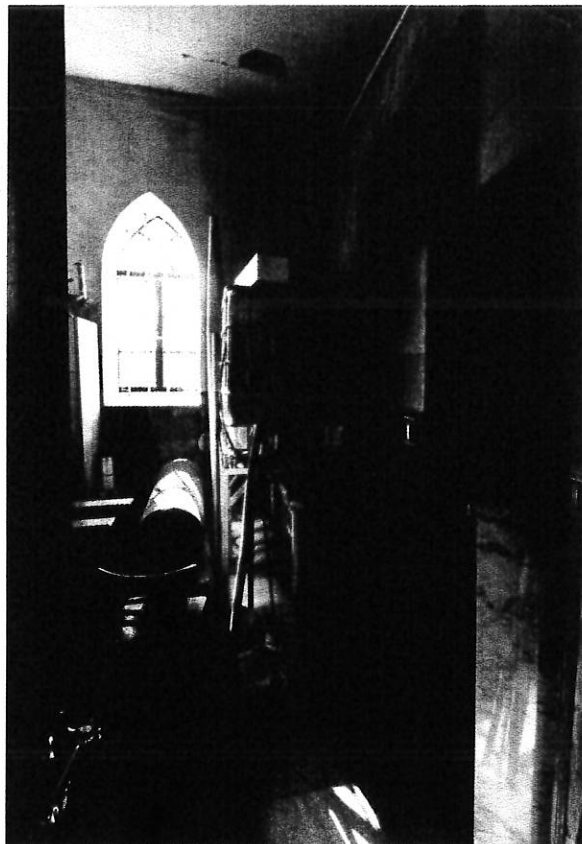


Zakrystia północna w kościele pw. Świętej Trójcy w Kłótnie, pomieszczenie zakrystii, obecny stan zachowania.

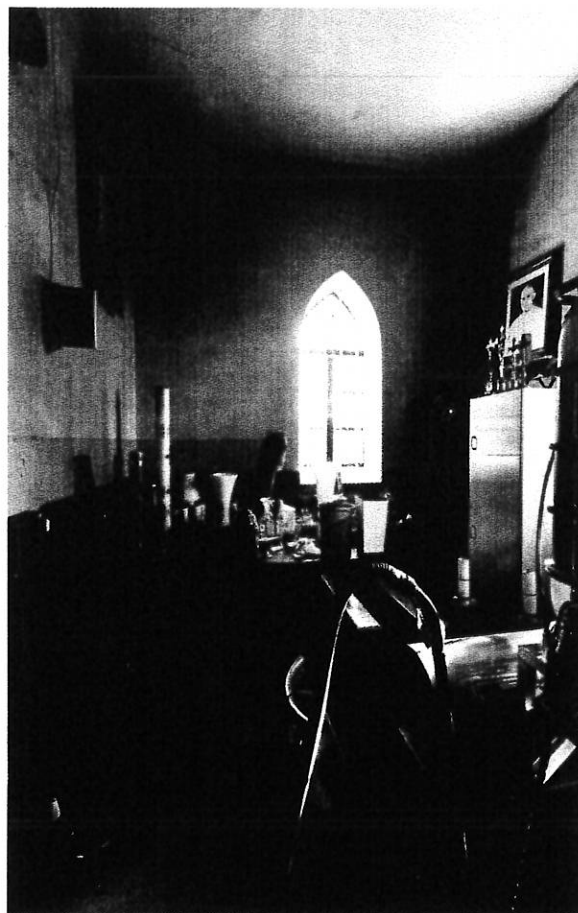


Zakrystia północna w kościele pw. Świętej Trójcy w Kłótnie, pomieszczenie zakrystii, obecny stan zachowania.

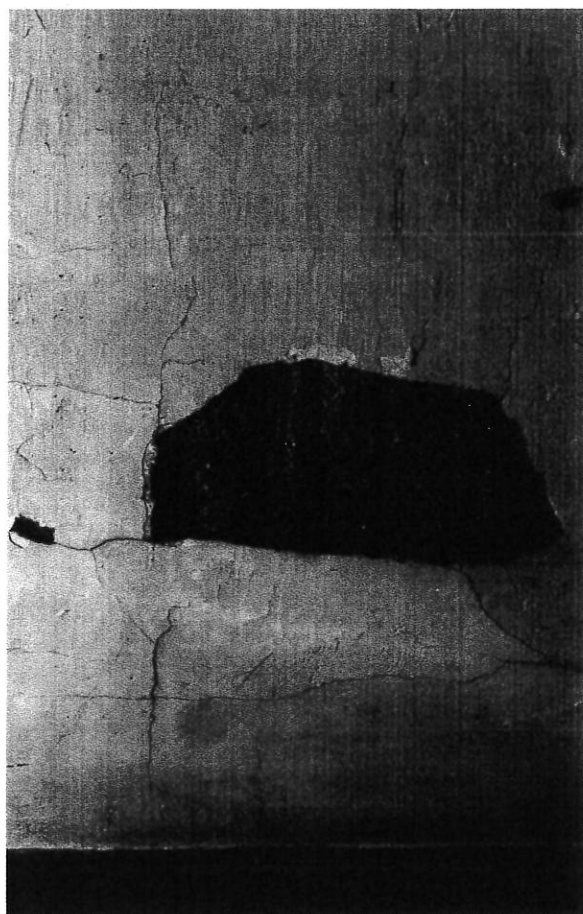
## ZAKRYSTIA POŁUDNIOWA



Zakrystia południowa w kościele pw. Świętej Trójcy w Kłótnie, obecny stan zachowania.



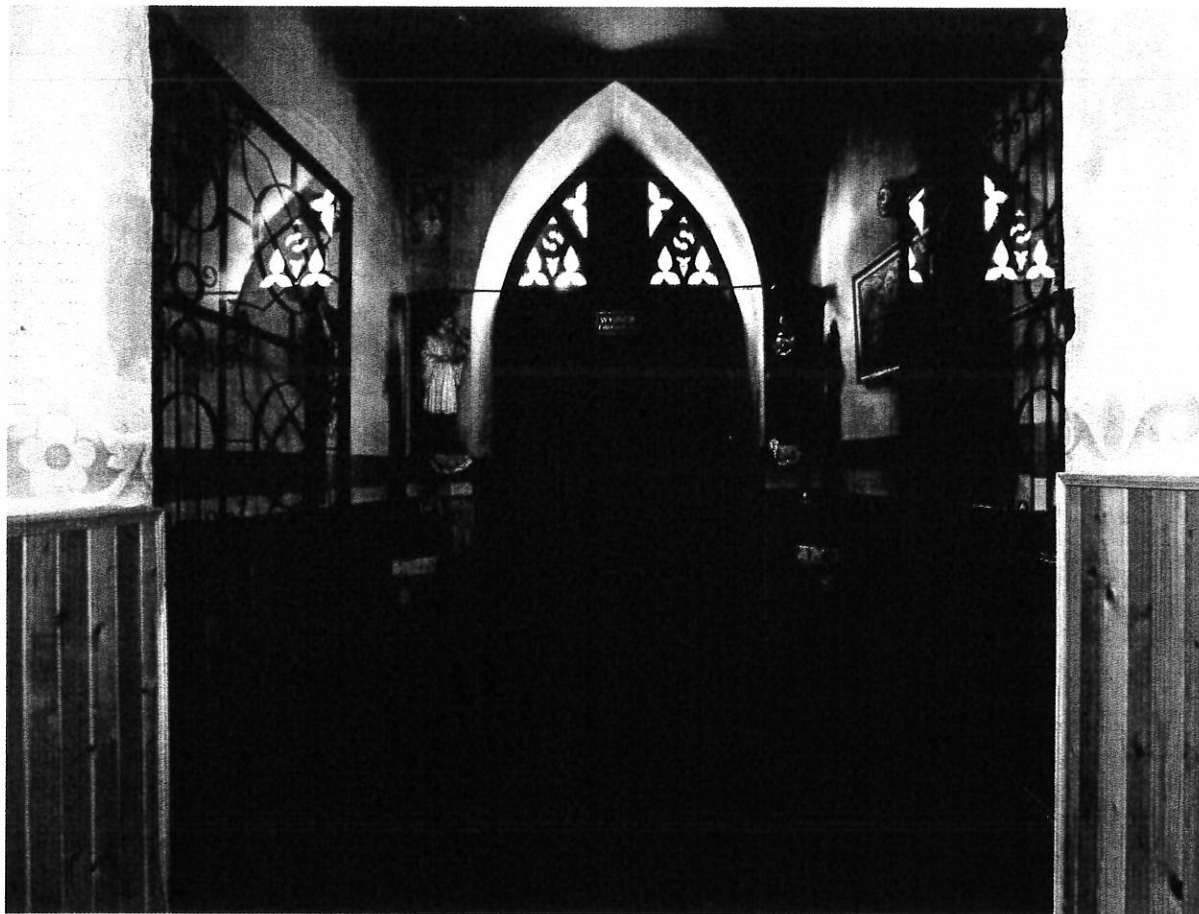
Zakrystia południowa w kościele pw. Świętej Trójcy w Kłótnie, obecny stan zachowania.



Zakrystia południowa w kościele pw. Świętej Trójcy w Kłótnie, obecny stan zachowania, sufit zakrystii.



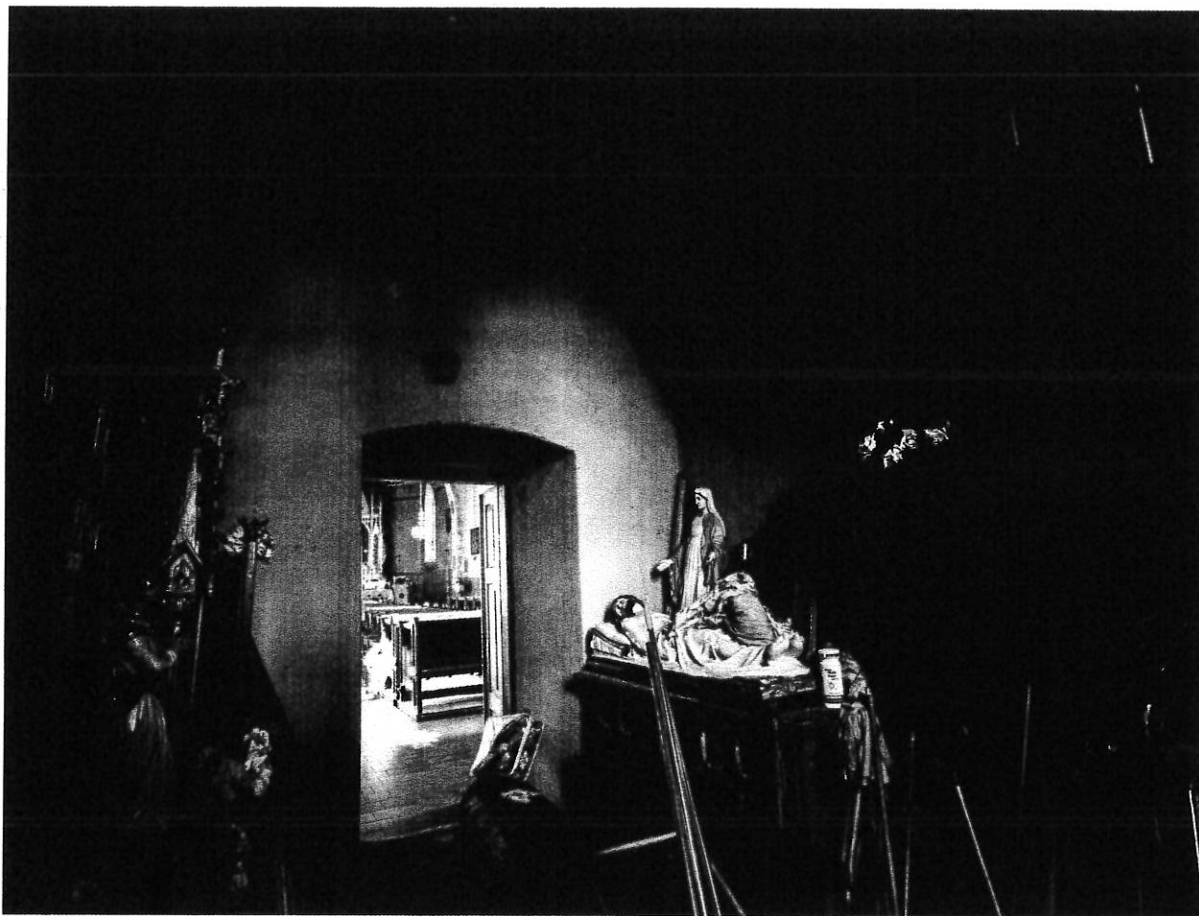
Zakrystia południowa w kościele pw. Świętej Trójcy w Kłótnie, obecny stan zachowania, ubytki tynku przy drzwiach.



Kruchta zachodnia kościoła pw. Świętej Trójcy w Kłótnie, obecny stan zachowania.



Kruchta południowa kościoła pw. Świętej Trójcy w Kłótnie, obecny stan zachowania.



*Północny przedsionek kościoła pw. Świętej Trójcy w Kłótnie, obecny stan zachowania.*